

UDVIKLING AF FYSISK STUDIEMILJØ

ÅRSRAPPORT 2022 / CAMPUS SERVICE & IT SERVICE



AALBORG
UNIVERSITET

2022

UDVIKLING AF FYSISK STUDIEMILJØ

INDHOLD:

INDLEDNING	4
DIALOGMØDE - KVALITETSIKRING AF STUDIEMILJØET	6
STUDIEMILJØDAGEN	7
TENDENSER I STUDIEMILJØNSKERNE	8
SYNLIGGØRELSE AF RUMMETS FUNKTION OG FAGLIG IDENTITET ...	10
DEFINITION AF STUDIEARBEJDSPLADSER	12
MULTIFUNKTIONELLE RUM	14
OPTIMAL UDNYTTELSE AF AAU'S KVADRATMETER	18
FÆLLES FOR AAU	20
TECH	36
ENG	40
SSH	46
SUND	52
CAMPUS ESBJERG	56
CAMPUS KØBENHAVN	58
ITS	70
UDEMILJØ	72
NY KANTINELEVERANDØR	78
KOMMER	80

STUDIEMILJØ ANNO 2022

Vores fysiske rammer påvirker vores trivsel og har indflydelse på vores evne til at lære og præstere. Det fysiske studiemiljø skaber rammerne for de studerendes hverdag, og skal tilbyde rum til både undervisning, studiearbejde, refleksion og socialt fællesskab.



Hos Campus Service (CAS) arbejder vi for at vedligeholde og udvikle optimale fysiske rammer, der på bedste vis understøtter de studerendes studieliv på Campus. I en tid hvor alt er under konstant og hastig udvikling og forandring, ændres vilkårene for og behovene til studiemiljøet sig tilsvarende. Vilkår og behov som har været toneangivende for de overordnede tendenser og tematikker, som vi har beskæftiget os med i 2022.

Optimering af kvadratmeter

I bæredygtighedens navn arbejder vi fortsat med fortætning og optimering af AAU's kvadratmeter, således at der ikke anvendes flere kvadratmeter, end der er behov for – samt de arealer vi har udnyttet optimalt.

Et stort projekt har været fraflytningen fra Badehusvej og Strandvejen. Brugere herfra er nu blevet integreret i eksisterende faciliteter på Campus City og hovedcampus i Universitetsbyen. Hermed følger fortætninger og faglige forankringer på flere lokationer på Campus, som genererer nye udfordringer, bl.a. behov for justering og optimering af indeklimaforhold.

I processen med at optimere kvadratmeter arbejdes der med at udnytte lokaler til flere forskellige funktioner, således at de så vidt muligt ikke står ubenyttede hen i løbet af dagen. Dette kræver en fleksibel indretning, der kan understøtte flere funktioner samt ikke mindst en tydelig kommunikation af rummets funktioner og let aflæsning af, hvorvidt rummet er tilgængeligt. En udfordring som CAS og ITS samarbejder om at løse.

I arbejdet med at udvikle studiemiljøer, læner vi os i CAS op ad Studiemiljørådets taskforce for studiearbejdspladser fra 2017. Eftersom behovene til og vilkårene for studiemiljøer ændrer sig løbende, har vi i efteråret genbesøgt anbefalingerne og drøftet dem i et anno 2022 perspektiv sammen med Studiemiljørådet.

Fremtidens studiemiljø – fysisk og digitalt

Studiemiljøet begrænser sig ikke til de fysiske rammer. Studieliv, undervisning og projektarbejde pågår også i digitale miljøer – og de to miljøer smelter uundgåeligt sammen. Som campus understøtter vi derfor bedst muligt studielivet ved at arbejde tæt sammen i CAS, ITS Service (ITS), Center for Digitalt Understøttet Læring (CDUL), Institute for Advanced Study in PBL (IAS PBL) og institutterne. Derfor har

vi i CAS taget initiativ til et styrket tværfagligt samarbejde i ønsket om at udvikle en fælles strategi for fremtidens studiemiljø – fysisk som digitalt – der bedst muligt understøtter PBL-modellen på AAU.

Initiativet om et styrket samarbejde er blevet indledt med et inspirationsmøde hvor CAS, ITS, CDUL og IAS PBL har holdt oplæg for repræsentanter for fakulteterne for at inspirere fakulteterne forud for dialogmøderne.

Senere på efteråret rejser repræsentanter fra CAS sammen med IAS PBL på studietur til Nederlandene for at besøge Technische Universiteit Delft, Utrecht University, FONTYS University of Applied Sciences og se eksempler på, hvordan man her forener det fysiske og digitale studiemiljø.

Du kan læse mere om årets studiemiljøprojekter og CAS' fokusområder i denne årsrapport.

God læselyst!

Mogens Juul Møller
Direktør Campus Service

VIDSTE DU?

...at der hvert år afholdes dialogmøder om det fysiske studiemiljø med prodekanerne for uddannelse, CAS, Kvalitet og Analyse og IT Service (ITS)?

Til dialogmøderne præsenterer prodekanerne deres visioner for det fysiske studiemiljø for deres uddannelser. Derudover gennemgås ønsker indmeldt af de studerende fra deres semester-evalueringer til prioritering af Campus Service, IT Service og prodekanen.

Dialogmøderne sikrer en procedure for kvalitetssikringen af det fysiske studiemiljø, og er med til at drive en udvikling af, hvordan vi indretter kommende studiearbejdspladser på AAU.

"Studiemiljøerne skal afspejle den tid vi lever i og samarbejdsformerne på arbejdsmarkedet. Dialogmøderne er vigtige for, at vi kan finde de rigtige fremtidige løsninger." Olav Geil, prodekan for uddannelse, Det ingeniør- og naturvidenskabelige Fakultet

FYSISK STUDIEMILJØ HAR OGSÅ INDFLYDELSE PÅ DET PSYKOSOCIALE STUDIEMILJØ

Campus Service deltog i Studiemiljørådets Studiemiljødag d. 24. marts i Aalborg, som blev afholdt inde på Campus City, Rendsburggade 14.

Årets tema var studentertivsel, som efter to år med Corona særligt synes at fylde for de studerende. Dagen lagde op til at give de studerende ny og konkret viden og dertilhørende værktøjer til at arbejde med deres trivsel på studiet.

Campus Service var repræsenteret ved koordinator for fysisk studiemiljø og bæredygtighed, Lill Christensen, som bl.a. stod for en stand, hvor de studerende kunne komme med forslag til, hvordan det fysiske studiemiljø kunne understøtte det psykosociale studiemiljø på AAU.

TENDENSER I STUDIEMILJØØNSKER

Fortætning og optimering

I 2022 ønskerne til studiemiljøerne i semesterevalueringerne ser vi flere gennemgående tendenser. I udviklingen med fortætning og en optimeret udnyttelse af AAU's bygninger følger naturligt flere forskellige udfordringer.

Indeklima og akustik

Indeklima og akustik bliver belastet, når flere mennesker skal opholde sig på samme areal. Derfor arbejdes der i berørte bygninger med optimering og regulering af ventilation, samt akustiske løsninger tilpasset individuelt til de enkelte bygninger.

Sociale rum

Sociale rum og rum til pauser er også udsatte over for at blive inddraget til andre formål i udviklingen mod optimering og fortætning. Disse rum har stor betydning for de studerendes trivsel og sociale fællesskab. Dette løses bl.a. med multifunktionelle rum, der kan opfylde forskellige behov på forskellige tidspunkter af dagen. Endvidere arbejdes der med en bedre udnyttelse af uderum – herunder gårdhaver, væksthuse og altaner – så disse kan aflaste de indendørs rum.

Ergonomi

Med lange arbejdsdage og stillesiddende arbejde er ergonomi også en vigtig prioritet. De studerende melder ind med ønsker om ergonomiske stole og borde, samt høje borde eller hævesænkeborde til stående arbejdsstillinger.

Snacks og drinks

Uden vand og drikke duer de studerende ikke! Derfor er der også modtaget ønsker om flere vandautomater samt bedre adgang til at købe snacks og varme drikke på konkrete placeringer på Campus.

Farver og planter

Ikke mindst er der modtaget ønsker om planter, udsmykning og flere farver, som alt sammen bidrager til et inspirerende studiemiljø, som de studerende oplever et tilhørsforhold til.



FOKUSOMRÅDE FRA CAS

SYNLIGGØRELSE AF RUMMETS FUNKTION OG FAGLIG IDENTITET

Letaflæselige rum er med til at understøtte den ønskede brug af rummene. I arbejdet med udvikling og indretning af studiemiljøer lærer CAS sig op ad Studiemiljørådets Taskforce for studiearbejdspladser, hvor man i 2017 kortlagde de studerendes opfattelse af gode studiearbejdspladser. Her beskrives de studerendes ønske om tydelig funktionsdefinition af rum i studiemiljøet. Dette skal sikre hhv. rum dedikeret til både studiearbejde og rum til socialt fællesskab, for at undgå at arbejde og socialt arbejde flyder sammen. Dette udelukker dog ikke multifunktionelle rum, men skiltning og indretning skal kommunikere rummets funktion.

I vores arbejde med indretning og udvikling af studiemiljø arbejder vi derfor med en tydelig definition af funktionerne i rummet.

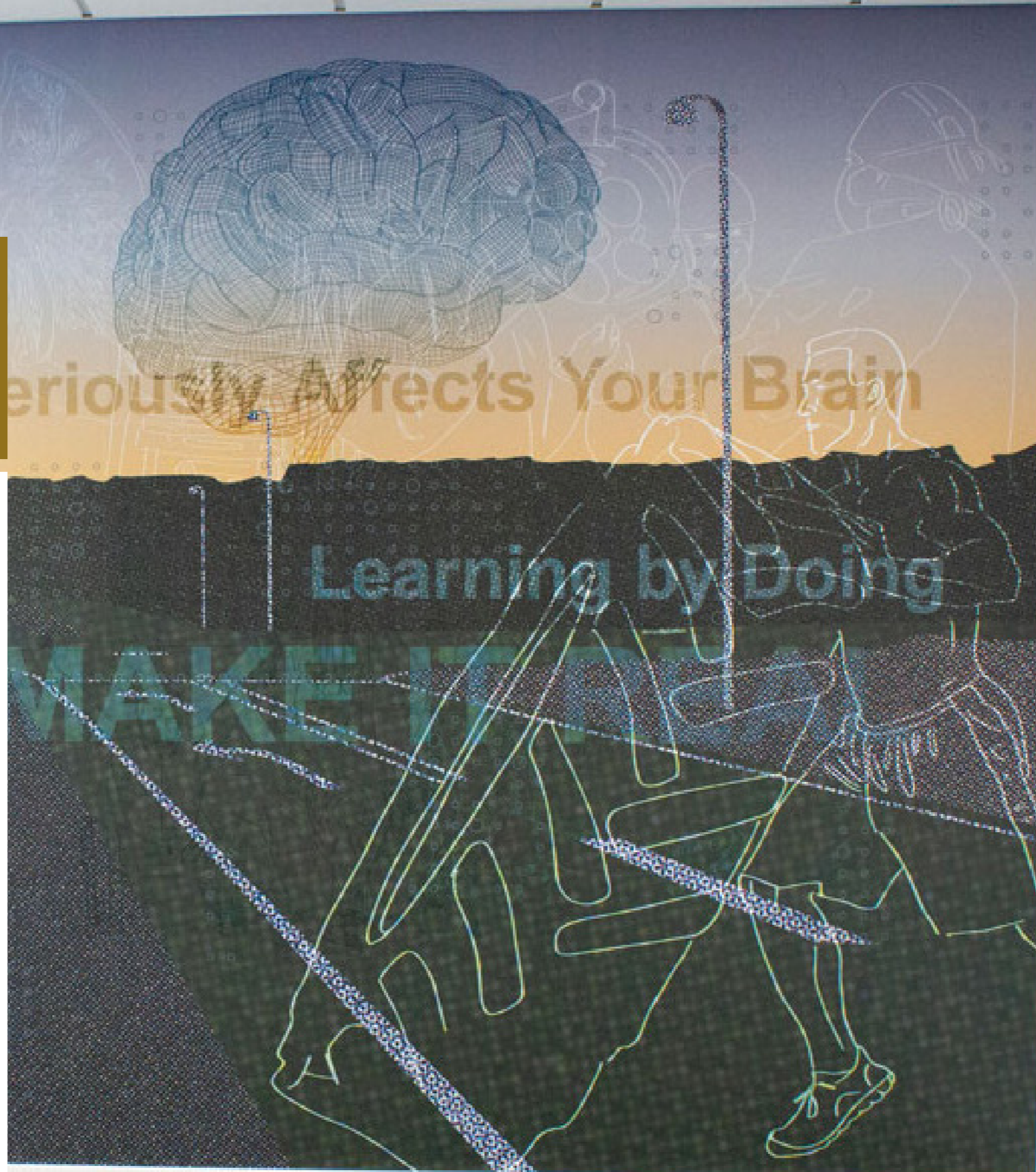
Visuel faglig identitet i studiemiljøerne bidrager til de studerendes tilknytning

til deres studie. Den faglige identitet kan understøttes i indretningen via udsmykning (eksempelvis med eksponering af genstande og faglitteratur), plakater, folier og grafisk dekoration der skaber referencer og associationer til faget.

I bygninger, der rummer studerende fra flere forskellige studieretninger, kan der arbejdes med en identitet der indikerer studieliv, viden, PBL og AAU identitet for at sikre en følelse af tilhørsforhold.

Når vi i CAS indretter og udvikler studiemiljøer på AAU, involverer vi de studerende fra de pågældende studieretninger i en brugerproces for at sikre, at vi afspejler netop deres faglighed i den visuelle identitet.

I 2022 har vi også arbejdet med at genbesøge tidligere indretninger af studiemiljøer med fokus på netop synliggørelse af rummets funktion og faglig identitet.



FOKUSOMRÅDE FRA CAS

DEFINITION AF STUDIEARBEJDSPLADSER

I det strategiske arbejde med udvikling af studiemiljø på AAU har CAS genbesøgt Task Force anbefalingerne fra 2017 og taget dem op på Studiemiljørådet til drøftelse i et 2022 perspektiv. I den forbindelse har vi arbejdet med en definition af typer af studiearbejdspladser på AAU.

Et studieliv på AAU omfatter flere forskellige arbejdsformer:

1. Projektarbejde / gruppearbejde
2. Individuelt skrivearbejde og opgaveløsning
3. Fordybelsesarbejde / læsning

Derudover deltager de studerende i forelæsninger og undervisning, som finder sted i auditorier og seminarrum og altså ikke ved en studiearbejdsplads.

For at understøtte disse arbejdsformer arbejder vi med forskellige typer af studiearbejdspladser.

Projektarbejdsplads

Rum til gruppearbejde/projektarbejde, hvor en projektgruppe (op til 6 personer) kan sidde og arbejde sammen omkring et fælles bord, og har let adgang til strøm til computere.

Rummet kan være et klart defineret aflukket rum, men kan også være et åbent rum-i-rummet defineret af indretningen.

Studiearbejdsplads til individuelt arbejde

En arbejdsplads, hvor den studerende kan sidde i en ergonomisk korrekt arbejdsstilling og arbejde ved en computer. Eksempelvis et arbejdsbord med tilhørende stol eller et højbord med høj stol. Desuden skal strøm til computer være let tilgængeligt.

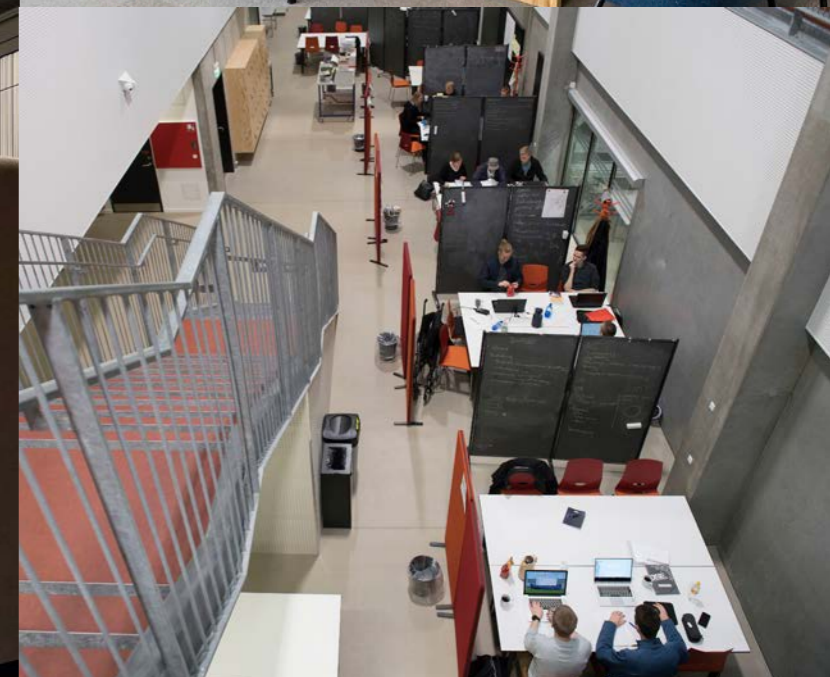
Studiearbejdsplads til fordybelse

En sofa, lænestol eller sidde niche kan også udgøre en studiearbejdsplads, når den studerende skal fordybe sig med læsning.

Alle tre typer studiearbejdspladser kan eksistere både indendørs og udendørs (i dertil indrettede væksthuse, studiehaver, på terrasser og altaner), hvorved studiearealet optimeres.

De tre forskellige typer studiearbejdspladser understøtter de studerendes varierende arbejdsformer, og giver ligeledes mulighed for at skifte mellem flere forskellige arbejdsstillinger i løbet af dagen, hvilket er ergonomisk fordelagtigt.

Endvidere giver forskellige typer af inventar og indretning til de varierende studiearbejdspladser mulighed for at skabe forskellige stemninger og hermed understøtte den gældende arbejdsform og ønskede adfærd i rummet.



SÅDAN UDVIKLES STUDIEMILJØET ANNO 2022

MULTIFUNKTIONELLE RUM

I CAS arbejder vi med at udvikle det fysiske studiemiljø for de studerende. Udviklingen af det fysiske studiemiljø sker bl.a. på baggrund af proceduren for opfølgning på og udvikling af det fysiske studiemiljø, hvor de studerendes ønsker fra deres semesterevalueringer prioriteres på de årlige dialogmøder med prodekanerne for uddannelse.

Oftentimes kan vi i CAS tilbyde at igangsætte langt størstedelen af de studerendes ønsker. Hvis de studerende har ønsket sig "bedre studierum" eller "opgradering af eksisterende studiemiljøer", eller andet der i sin form kræver, at vi i Campus Service skal udvikle på studiemiljøet, så gør vi det oftest med inddragelse af de studerende og fagmiljøerne. Derudover stiller vi krav om, at udviklingen sker med fokus på task force anbefalingerne for studiearbejdspladser, som Studiemiljørådet udarbejdede i 2017.

Studie- og læringsrum ændrer karakter

I de seneste år oplever vi en tendens, hvor nogle studiemiljøer fortætter og ændrer karakter, f.eks. færre private grupperum og flere fleksible spaces som er mere aktivitetsbaseret. I den forbindelse ser vi en øget efterspørgsel på rum med multifunktioner.

I det følgende beskrives eksempler på multifunktionelle rum i studiemiljøet på AAU.

Active learning space

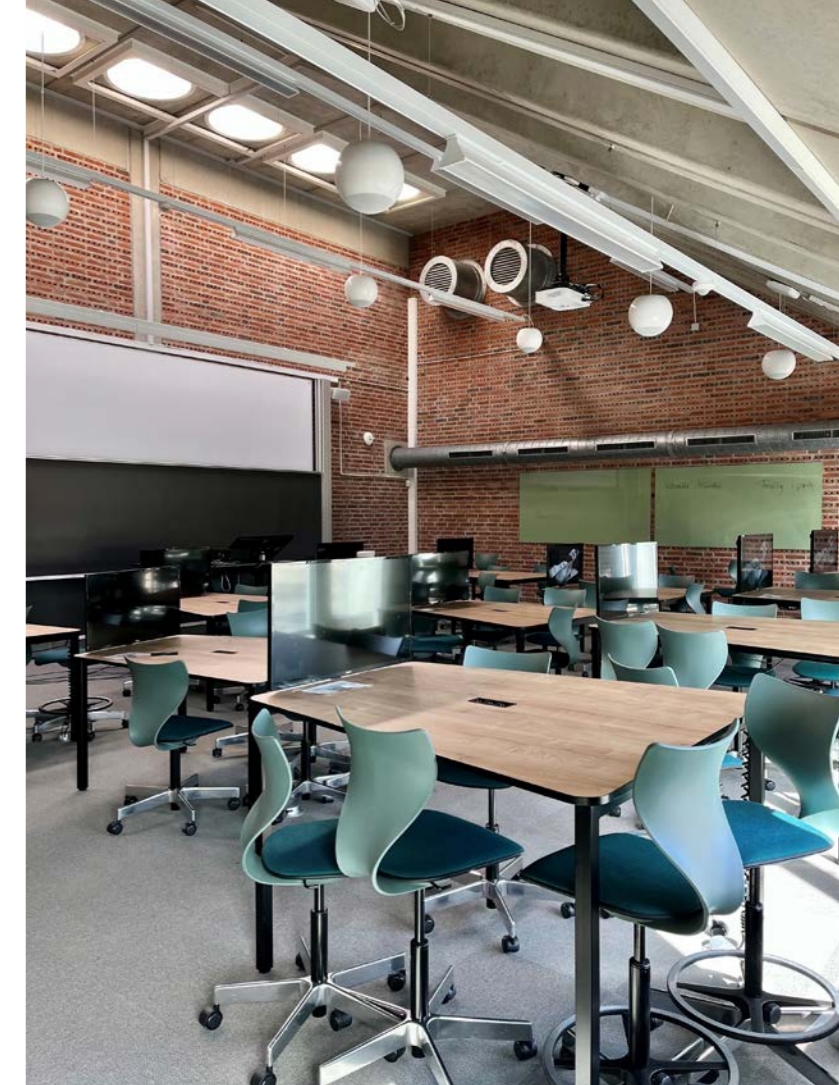
På Kroghstræde 7, findes to active learning spaces. De to rum er udviklet i samarbejde med repræsentanter (både studerende og ansatte) fra Institut for Sociologi og Socialt Arbejde, CDUL og CAS. CDUL har beskrevet de to active learning spaces således;

"Et active learning space tager udgangspunkt i at ændre den fysiske indretning af traditionelle seminarrum og auditorier, og kombinerer dette med ny teknologi. Indretningen af active learning spaces understøtter i højere grad end i dag de pædagogiske principper i PBL-modellen, der er centrale for studieaktiviteterne på Aalborg Universitet. Kombinationen af en ændring af den fysiske indretning i tæt samspil med ny teknologi giver nye muligheder at undervise på, hvor underviseren i et active learning space indtager rollen som facilitator. Undervisningen har et klart fokus på gruppearbejde og aktive studerende - disse tiltag skal udfordre den traditionelle forelæsningsmetode og sikre levende og inddragende undervisning."

På AAU er der etableret to active learning spaces på SSH. Det ene active learning space er indrettet med et centralt placeret underviserområde, mens det andet rum fortsat har en underviserplads i den ene ende af rummet. De studerende sidder i grupper rundt om underviseren, hvor de via en skærm for enden af deres gruppeborde kan følge med i de oplæg, underviseren holder. De studerende kan omvendt bidrage med indhold fra deres skærme til en fællesskærm i rummet.

Kilde: <https://www.cdul.aau.dk/1%C3%A6ringsteknologier/Active+Learning+spaces/> d. 11.7. 2022

De to active learning spaces har inspireret CAS til at arbejde videre med konceptet om at udnytte kvadratmeterne til fulde, og der er derfor blevet etableret flere seminarrum (bl.a. for idræt i Gigantium, på Aalborg Universitets Bibliotek (AUB) og på Fibigerstræde 15), som tager udgangspunkt i konceptet med gruppeborde og mulighed for at benytte lokalet efter endt undervisning. Dog er disse "spin-off" spaces uden skærm ved bordene.



Kantine & studiearbejdsplads i ét rum

Der er flere gode grunde til at udvikle fleksible rum på campus. Først og fremmest så skaber vi nogle gode og brugbare rum, og samtidig imødekommer vi de studerendes ønske om flere studiearbejdspladser på en smart og bæredygtig måde. Bæredygtig i den forstand at vi ikke tilføjer flere kvadrater, som er dyrt for universitetet på både det økonomiske og grønne regnskab. I stedet udnytter vi det eksisterende, og skaber mulighed for, at studerende kan bruge de samme kvadrater til forskellige aktiviteter.

Kantinerne på Kroghstræde 3, Fibigerstræde 15 og Rendsburggade 14 er indrettet som et fleksibelt rum med funktion som både kantine men også studiearbejdspladser, når kantinerne er væk.

Kantinerne er blevet indrettet med gode stole og borde i arbejdsøjde, integreret strøm i bordene, plantekasser imellem bordene, som skaber rum-i-rummet og definerer projektarbejdspladser for grupperne, der arbejder i de lidt større lokaler. Derudover er der skruet op for hyggen med god belysning (særligt på Fibigerstræde 15 og Kroghstræde 3).

OBS: under energikrisen vil hyggebelysning dog blive nedprioriteret.

Psst... Vidste du?

at konceptet med plantekassen fra Fibigerstræde 15, som har lys og strøm, oprindeligt er udarbejdet af en international studerende, som var i praktik i CAS?

Konceptet blev så populært blandt studerende, at man valgte at indføre det i Rendsburggade 14 og Kroghstræde 3 efterfølgende.

Har du en god ide til, hvordan vi udnytter kvadratmeterne på campus bedre og, får skabt gode studie- og læringsmiljøer uden at brede os over flere kvadrater?

Alle ideer er velkomne – send dem gerne til fysiskstudiemiljoe@adm.aau.dk.



AUDITORIEPLANLÆGNING SIKRER

OPTIMAL UDNYTTELSE AF AAU'S KVADRATMETER

I forbindelse med fraflytning af Badehusvej og Strandvejen er det samlede antal auditorier på Campus Aalborg i efteråret 2022 reduceret med 6 større auditorier.

CAS har analyseret holdstørrelser og slotforbrug på auditoriekrævende hold (inden corona). På baggrund af dialog med institutterne er der lavet et estimat på AAU's aktuelle behov for auditoriekapacitet på hovedcampus, som inkluderer de forelæsninger, som tidligere blev afholdt på Badehusvej og Strandvejen.

Samtidig har auditorieplanlægningen været kraftigt berørt af, at Corona har givet nye rutiner med mindre fysisk undervisning og test af andre undervisningsformer. Coronatidens øgede usikkerhed om de grundlæggende minimumsbetingelser for fysisk undervisning, udnyttelse af auditorieslot - og geografiske afhængigheder har også skabt en fleksibilitet for andre løsningsmuligheder.

CAS samarbejder løbende med fagmiljøerne for at sikre den nødvendige lokalekapacitet men samtidig have en effektiv udnyttelse af auditorierne igennem hele dagen, så vi ikke har en overkapacitet på auditorier.

FÆLLES FOR AAU



BASIS FLYTTER TIL HOVEDCAMPUS I AALBORG ØST

Det betydelige bygningskompleks på ca. 11.000 m² på Badehusvej og Strandvejen er opsagt og under fuld tømning og aflevering pr. oktober 2022.

Baggrunden for opsigelse og flytning af de 1100 studiepladser er en beslutning fra TECH og ENGINEERING fra 2020, om at opløse den hidtidige fælles enhed Første Studieår pr. 1. september 2022.

Beslutningen hviler på tidligere beslutning i 2018 om at trække de 1.års studerende fysisk tættere på de faglige forsknings- og uddannelsesmiljøer.

Der er over sommeren 2022 flyttet alle ca. 1100 Studiepladser til de 4 institutter på TECH og 6 institutter på Engineering. Herudover er enheden Adgangskursus flyttet med til hovedcampus. Medarbejdere fra den tidligere fælles enhed er også flyttet til de enkelte institutter.

TECH

Institut for Planlægning og Institut for Arkitektur og Medieteknologi, som ligger i Aalborg midtby, flyttede allerede sine studiepladser til en integration i Rendsburggade 6 og 14 fra sommeren 2021, hvor Skibbrogade blev fraflyttet.

Institut for Datalogi har pr. 1. september 2022 etableret nye studiepladser på Selma Lagerlöfs Vej 300. Samtidig er der klargjort projekt for istandsættelse af studiearealer i Fredrik Bajers Vej 7A til ibrugtagning 1. februar 2023. I perioden 1. september 2022 til 1. februar 2023 benyttes midlertidigt arealer i Fredrik Bajers Vej 7G.

Institut for Elektroniske Systemer har lavet interne rokader for at frigøre studiearealer i Fredrik Bajers Vej 7A, og der er til 1. september 2022 istandsat og indrettet tidligere TECH-overtaget SUND-areal i Fredrik Bajers Vej 7C som studieareal.

ENGINEERING

Institut for Matematiske Fag på Skjervevej har fået indlejet og nyindrettet ekstra areal på Skjervevej 4A pr. 1. september 2022.

Institut for Kemi- og Bioteknologi har pr. 1. september 2022 udvidet sit eksisterende studieareal i Fredrik Bajers Vej 5 til at omfatte hele stueetagen i bygningen, bla. via en reduktion af arealer hos Klinisk Institut. CAS er under udførelse af bedre toiletkapacitet i denne bygning.

Institut for Materialer og Produktion, der i øjeblikket er i swingspace under renovering af Fibigerstræde 16, kan se frem til en ny studie-underetage i Fibigerstræde 16 pr. 1. februar 2023. Alle instituttets studiepladser har indtil sommeren 2022 været i swingspace/ midlertidigt ophold i Fredrik Bajers vej 7F. Denne placering fortsætter til 1. februar 2023, hvor de renoverede arealer tages i brug. Herudover suppleres instituttets studiearealer i Fibigerstræde 10 fra 1. september 2022. Institut for Byggeri, By og Miljø har ønsket at

få flere studiepladser på Thomas Manns vej. Brand- flugtvejs og juridiske hensyn i forhold til verserende sag om bygningens fejl og mangler har umuliggjort nødvendige ombygninger til den ønskede tid. Instituttets ekstra studiepladser etableres pr. 1. september 2022 sammen med arealer til studerende for Materialer og Produktion i Fibigerstræde 10.

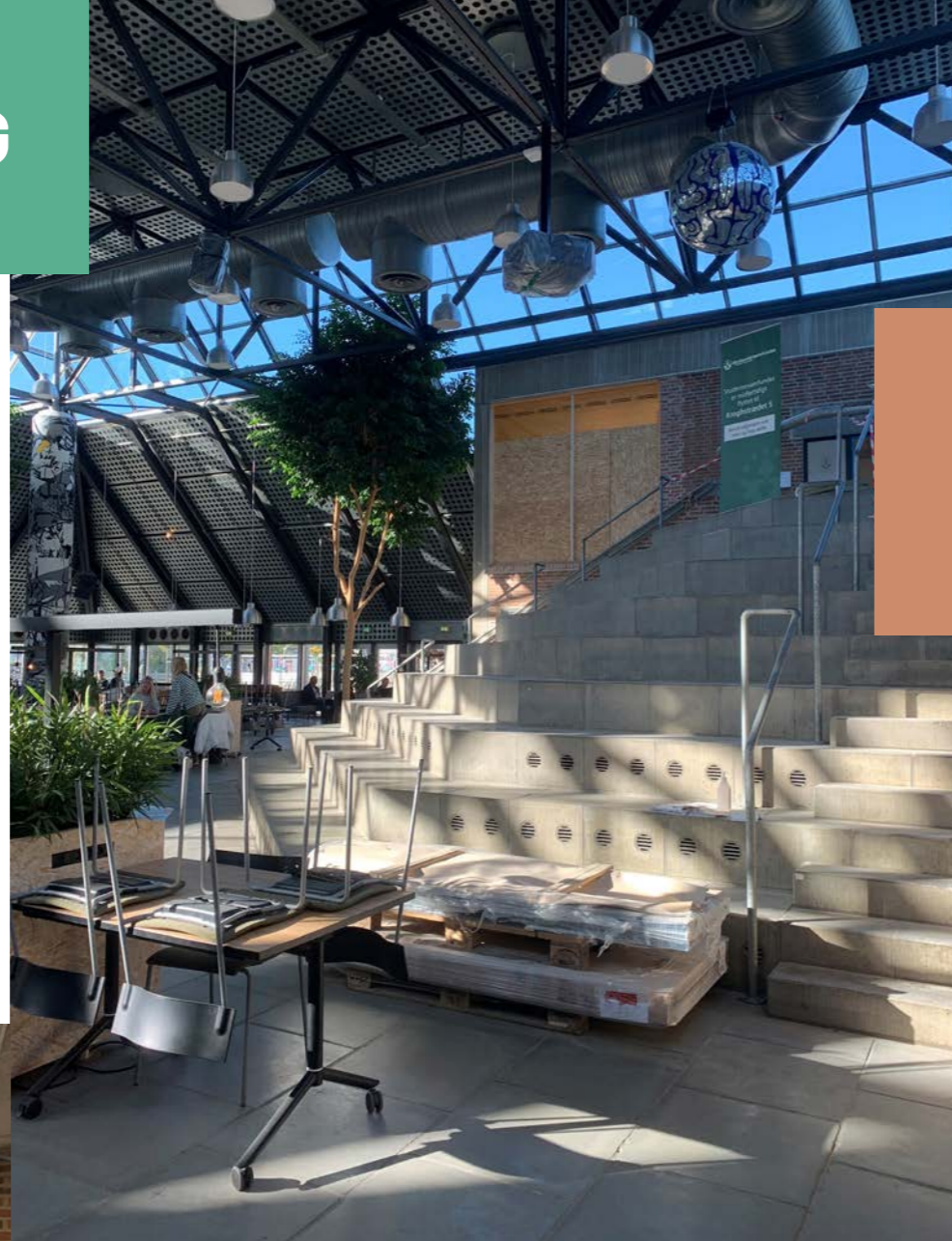
Energiteknik har i en midlertidig periode afgivet arealer i Pontoppidanstræde 103 til ansatte i Materialer og Produktion. De ekstra studiepladser til energistuderende bliver pr. 1. september 2022 etableret midlertidigt i den nyindlejede bygning Kroghstræde 5, indtil de aftalte udvidede arealer i Pontoppidanstræde 103 kan tages i brug efter færdiggørelse af Fibigerstræde 16 og dermed udflytning af Institut for Materialer og Produktion ca. 1. februar 2023.

Adgangskursus med ansatte, studios til undervisning samt studiepladser er flyttet fra Strandvejen 12-14 til Kroghstræde 5 pr. 1. juli 2022.

RENOVERING AF FIB 15

I maj 2022 startede en gennemgribende renovering af halvdelen af bygningen Fibigerstræde 15 (kantinen og fællesområdet ved kantinen var dog stadig i drift). Renoveringen er et led i en funktional fornyelse for at skabe bedre rammer for, at Fibigerstræde 15 kan blive et socialt samlingssted og forblive hjertet af Campus Øst.

Hele førstesalen bliver lavet om til 3 store fælles seminarrum med plads til hhv. 71, 73 og 92 studerende, hvilket gør, at bygningen bliver samlingspunkt for undervisning og arrangementer. Det er muligt for alle fagmiljøer at booke sig ind i seminarrummene.



AKUSTIK RBG 14

LYDUDFORDRINGER I EN ATTRAKTIV BYGNING

Rendsburggade 14 er en attraktiv bygning med mange studerende, og ikke mindst arrangementer i det åbne atrium, hvilket udfordrer lydniveauet i bygningen. Bygningen bliver derfor belastet af både internt støj på de enkelte niveauer og af støj fra atriet, der forplanter sig op på niveauerne.

Derfor er der i 2022 igangsat et akustikprojekt i bygningen, som tilrettelægges i tæt samarbejde med de igangværende indretningsprojekter på 4. og 5. niveau, således at parametre som pladsoptimering, dagslys og visuel forbindelse sikres på bedste vis.

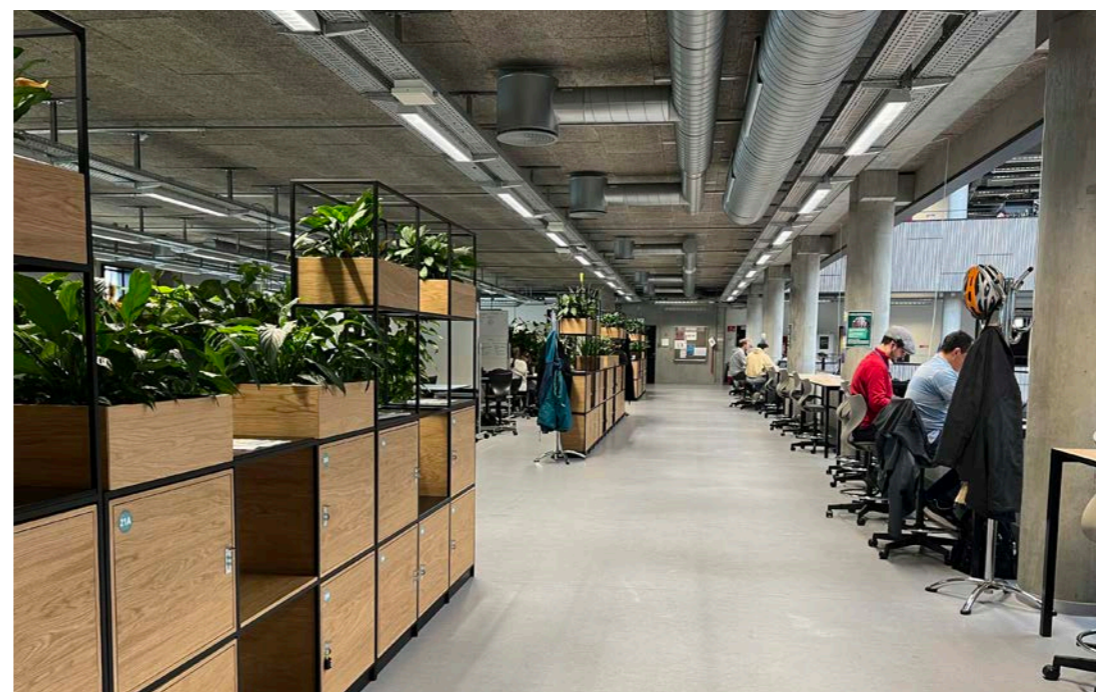
Der forventes et løsningsforslag på akustikudfordringen klar ultimo 2022, som vil blive implementeret ultimo/medio 2023.

På initiativ fra SSH bliver ét af de mindre seminarrum etableret som fleksibelt, hvilket betyder at det indrettes med runde borde, som efter endt forelæsning kan fungere som gruppearbejdspladser.

De to andre seminarrum etableres som klassiske seminarrum med langbordsopstilling.

Hele 1. salen er i 2022 blevet ryddet, hvorefter skillerum er blevet opsat. Det er forventeligt, at bygningen står klar til at byde studerende og undervisere velkommen til semesterstart, februar 2023.

Imens renoveringen finder sted er De Studerendes Erhvervskontakt (DSE), Studentersamfundet + sekretariat flyttet i Kroghstræde 5. Derudover er Factum Books flyttet ind i Kroghstræde 6 midlertidigt.





BATESON

LÆSEPLADSER PÅ AUB

I starten af 2022 kom der flere læsepladser i et dedikeret stilleområde på AUB, Kroghstræde 3. Studierummet, Bateson, som er beliggende på 1. sal (oven på Dewey), er indrettet med blandede siddepladser med et mix af møbler.

Rummet byder på en række studiearbejdspladser ud mod vinduet, en læseniche med sofa samt to runde borde. God belysning, pendler og læselamper sikrer stemning og godt arbejdslys, mens farve på væggene giver rummet karakter, og grafik bidrager til en faglig identitet.

KOMPLET NY BELYSNING

I FIB15BC'S AUDITORIER

CAS udskifter belysningen i auditorie B og C i løbet af sommeren 2022, og ændrer også belysningsstyringen, som før var styret via Schneider CTS til en ny LiteCom styring, som nu kun styrer belysningen. Udskiftningen af belysningen vil have den gavnlige effekt, at belysningsniveauet i auditorierne bliver hævet, således at lokalerne bliver mere behagelige at opholde sig i under forelæsning mm. Yderligere bliver det muligt at ændre på selve lysfarven, kaldet Kelvingraden, på loftlyset i intervallet fra 2700-6500 Kelvingrader.

Dette kan styres lokalt via afbrydere ved undervisningstavlen, således den enkelte underviser kan tilpasse både belysningsniveauet samt kelvingrader til den specifikke undervisningsform/foredrag, som underviseren ønsker.

Desuden bliver nød- og panikbelysningen udskiftet, og der kommer en ny nød- og panikbelysningscentral hertil.



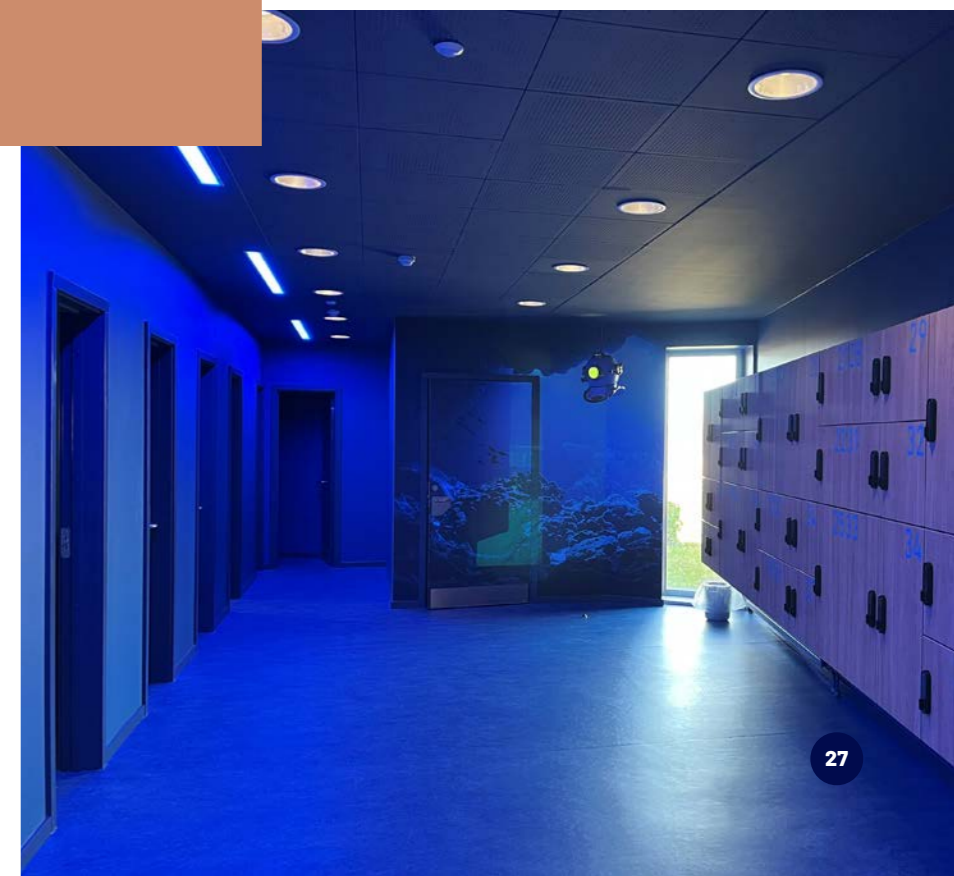
DYBET

NYE TOILETTER OG LOCKERS

På Kroghstræde 3 blev der i starten af 2022 indrettet et nyt unisex toilet med 10 toiletter. Med sit undervandstema er de nye toiletter blevet døbt "Dybet".

Her er også indsat lockers, som de studerende kan benytte til sikker opbevaring af personlige ejendele.

Udenfor toiletterne er der opsat to AAUQUA vandkølere, som er ønsket fra de studerende i semesterevalueringerne.



"Det kunne være fedt, hvis der kom en vandautomat på læsesalen, eftersom der ellers kun er vandhaner på toiletterne, som ikke rigtig er koldt".

Derudover opsættes følgende vandkølere i efteråret 2022 på Campus Aalborg:

- Selma Lagerlöffs Vej 300 får 2 stk; én ved auditorie 0.1.95 og én ved 1. salen ved rum 0.2.90.
- Rendsburggade får 6 stk.; 3 stk. i stuen, én i rum 161, én i rum 277 og på 2. sal, rum 374.
- Rendsburggade 14 får én ved kantinen i stueetagen.
- Fibigerstræde 5 får én udenfor rum 41.
- Fibigerstræde 11 får én ved hovedindgangen.
- Kroghstræde 3 får 5 stk.; 2 ved de blå toiletter, én i rum 5.111, én udenfor rum 5.127 og én udenfor rum 4.121.
- Pontoppidanstræde 105 får én i gang 4.101.
- Nordkraft får én i rum 4.3.06.

PANT & PIZZA SOLUTION CAMP MED STUDERENDE

I foråret 2022 blev alle studerende på Aalborg Campus inviteret til en solution camp vedr. affaldssortering af pant og pizzabakker.

Der blev serveret sodavand og pizza til de 16 fremmødte studerende samt repræsentant fra AUB, Mia Bech og repræsentant fra Facility Support Miguel Hansen. CAS faciliterede campen, hvor de studerende blev delt op i 3 hold, hvor der blev arbejdet på en god løsning for den fremtidige håndtering og sortering af både pant og pizzabakker i studiemiljøerne.

Pantsortering kan være en svær størrelse, da det danske pantsystem er unikt og derfor ukendt for udenlandske studerende. Det er derfor vigtigt, at sorteringssløsninger er let aflæselige og at kommunikationen både er på dansk og engelsk. Gennemsigtige sorteringsbeholdere til pant kan også bidrage til at sikre korrekt sortering.

De studerende kom også med input til, at man i kommunikationen burde benytte

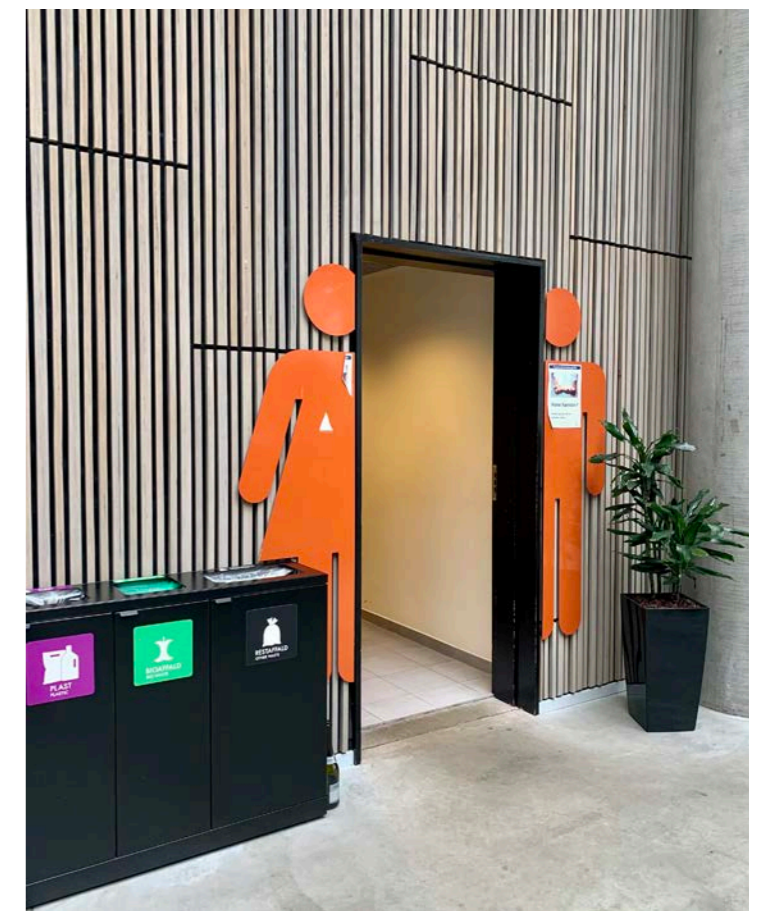
sig af gamification og gøre det tydeligt via ikoner, hvor man skal sortere de to produkter henne. Derudover ville de gerne modtage information via plakater på toilet dørene.

Der er efterfølgende udarbejdet plakater vedr. korrekt affaldssortering til toilet dørene på Kroghstræde 3 og Rendsburggade 14, hvor udfordringen med pant og pizzabakker efter arrangementer var størst. Plakaterne og deres budskaber er udarbejdet med øje for gamification, og er blevet udviklet med inddragelse af studerende fra Sustainable Campus Forum (et AAU forum, hvis formål er at inspirere og kvalificere bæredygtighedsindsatser i campusdriften).

I CAS er vi utrolig glade for det engagement og den tid, som de studerende bruger på at sparre med os i driften, ligesom vi sætter stor pris på deres motivation og interesse for at optimere affaldssorteringen på AAU. Der skal derfor lyde en stor tak til alle deltagerne til vores solution camp.



I forlængelse af Solution Campen har CAS i samarbejde med Facility Service udviklet en simpel mock up til pantsortering med en transparent beholder, der sikrer, at den er let aflæselig. Løsningen testes pt. på Rendsburggade 14, og er fortsat under udvikling. Hensigten er, at den skal erstatte de grønne sekskantede papbeholdere, som især udenlandske studerende kan være udfordrede med at aflæse.





VELKOMMEN TIL STUDIEHAVEN

FOLIE MED RUMMETS FUNKTION

Studiehaven på Kroghstræde 3 blev under corona-nedlukningen opgraderet, så den nu står som en levende sansehøve med væksthøve, læsejøl, blomstrende bede, vandspejl med rislende vand samt ikke mindst møblering til både større og mindre forsamlinger.

I foråret 2022 er der monteret ny foliegrafik på vinduespartiet, som kommunikerer havens funktion, og inviterer de studerende ud at nyde haven – både til studiemiljø og til frirum.

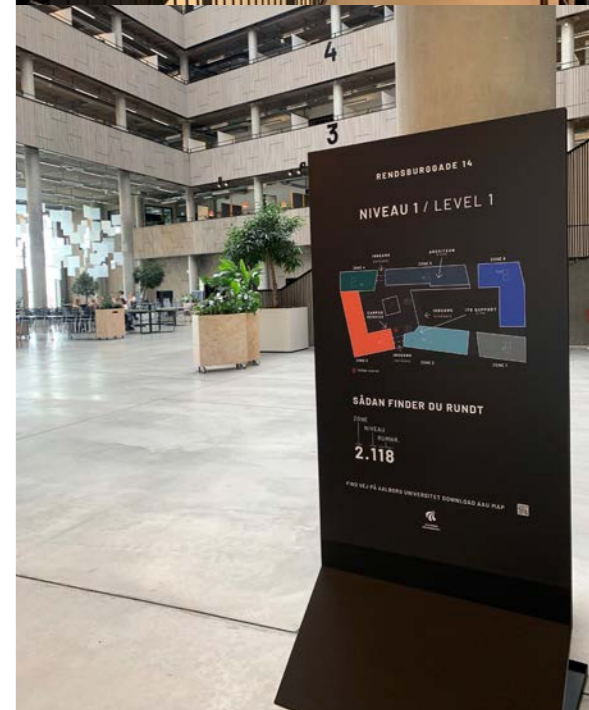
WAY FINDING

PÅ RENDSBURGGADE 14

På Rendsburggade 14 er der i sommeren 2022 blevet udført et way finding projekt, der skal gøre det lettere at orientere sig og finde vej i bygningen.

Der er monteret niveaunumre i atriummet og trappeopgange, zonegrafik på udvalgte søjler og vægge samt oversigtskort ved indgang og elevator.

De grafiske elementer bidrager desuden til arkitekturen samt til det unge miljø og identiteten i bygningen.



POPULÆRT MED

MIKROOVNE I STUDENTERKØKKENER

Det er generelt rigtig populært med mikroovne i studenterkøkkener, og i 2022 har CAS igangsat et projekt, hvor alle studenterkøkkener bliver bestykket med mindst én mikroovn.

Men nogle studenterkøkkener kan ikke "nøjes" med én. I lokale 5.441 i Rendsburggade 14 ønskede de sig en fjerde mikroovn, da der til tider var drøn på køkkenet.

Projektet er midlertidigt stoppet grundet den nuværende energikrise.





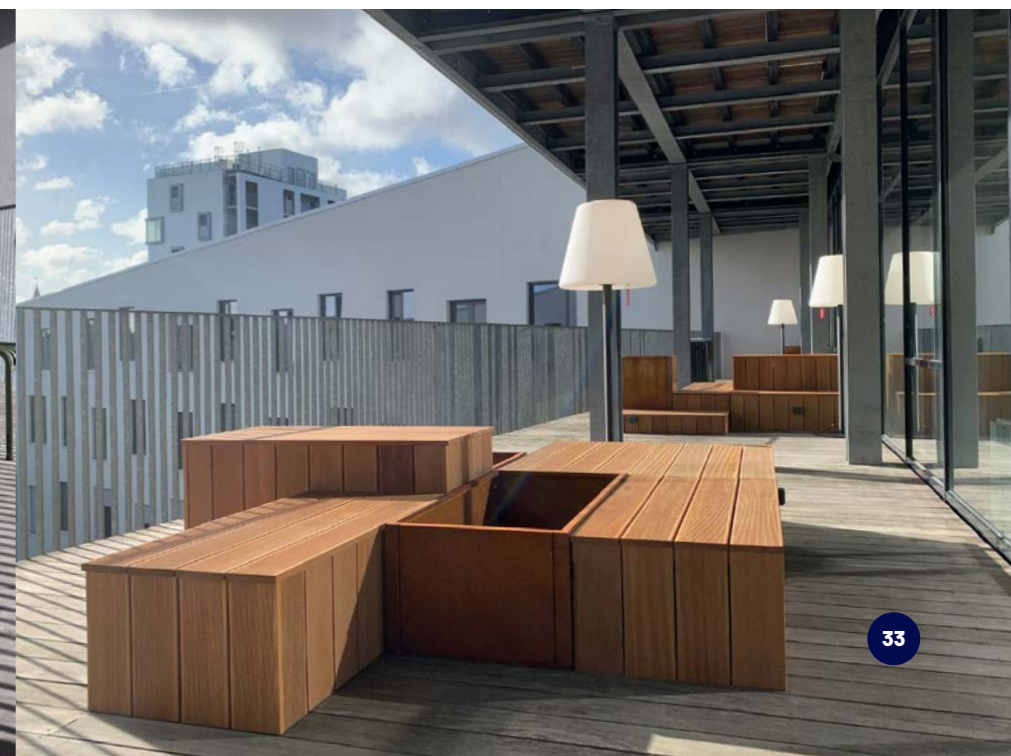
RENDSBURGGADE 14

NYINDRETTEDE ALTANER

På Rendsburggade 14 er de fire sydvendte altaner, med udsigt over Aalborg C, under opgradering med nye møbleringer. Indretningen har taget udgangspunkt i en brugerproces med de studerende i bygningen. Ønsket var et hyggeligt og velfungerende udemiljø indrettet til både fordybelse, gruppearbejde og sociale aktiviteter.

Indretningen afspejler et ungt, urbant og kreativt miljø - og når projektet står helt færdig, vil grønne planter i potterne og kummerne samt stemningsfuld belysning fuldende den hyggelige stemning. Og så er der naturligvis tænkt på integreret strøm til computerne!

Når vejret indbyder til udendørs ophold, aflaster altanerne det attraktive indendørs studiemiljø i bygningen. Og bidrager ikke mindst til mere udeliv - med sollys og frisk luft - til de studerendes trivsel og bedre indlæring.





AAU INNOVATE

På Thomas Manns vej har AAU BUILD fået en flot ny nabo. Bygningen AAU INNOVATE skaber rum til drømme, ambitioner og udvikling samt ikke mindst møder mellem mennesker, hvor muligheder kan opstå.

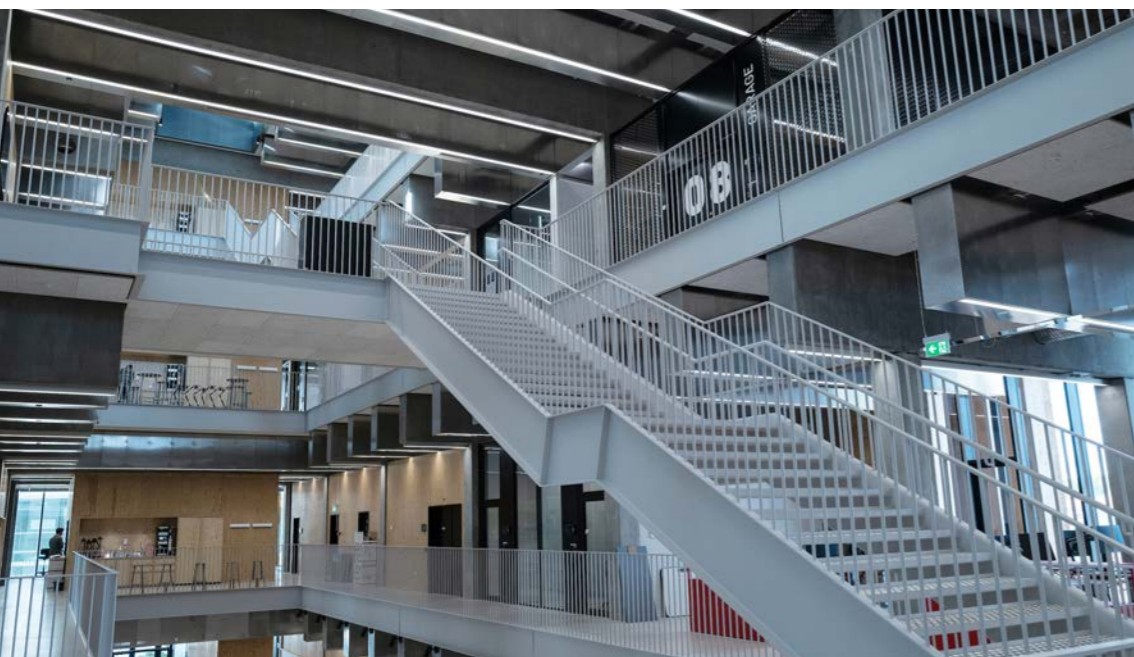
Visionen med AAU INNOVATE er at skabe et byggeri, der fremmer innovation og iværksætterier på tværs af fag. Et knudepunkt og udviklingsvindue for den tværvidevidenskabelige forskning, innovation, entreprenørskab og talent- og virksomhedsudvikling på AAU. Ved at skabe rammerne for møder mellem forskellige fagligheder på AAU, dannes der grundlag for, at flere nye forretningsideer, kreative processer og produkter kommer til verden.

Med sine 8882 m2 rummer AAU INNOVATE forskellige innovationslaboratorier, digitale værksteder, faciliteter til virksomheds-samarbejde, inkubatormiljø, "garager/projektrum", kontormiljøer, 250 faste arbejdspladser og 150 flexarbejdspladser samt en række offentligt tilgængelige rum så som udstillingsområde, auditorium, kantine mm.

AAU modtog nøglerne til bygningen den 30. juni 2022, og efter overtagelsen har der været fuld gang i at indrette bygningen med møbler, AV udstyr, gardiner, skilte og bestykning af værksteder og laboratorier med udstyr.

Huset er tegnet af COBE arkitekter, og ingeniør Oluf Jørgensen har været rådgiver på projektet. A.P. Møller og Hustru Chastine Mc-Kinney Møllers Fond til almene Formaal (A.P. Møller Fonden) har doneret 100 mio. til byggeriet samt 5 mio. kr. til inventaret i huset. Den samlede byggeøkonomi er på 239 mio. kr.

Der blev den 3. oktober 2022 afholdt officiel indvielse af bygningen.



GARAGE



Lyras
Lyras er udviklet af den påværende rasværelsesteknologi, der, ved hjælp af UV-lys, inaktiverer mikroorganismer i mælk og andre væsker.
Rasværelset producerer energiforbrugt i forhold til konventionel pasteurisering på 90-95%. Teknologien giver desuden en længere holdbarhed og er billigere, med produktets vitaminer, proteiner og smag.
Lyras er i vækst og har skabt revolution på det globale ledelsesmarked med sin banebrydende, bæredygtige teknologi.
Rasmus Mortensen, grundlægger af Lyras, fik ideen til med sit specialiserede projekt på Ålborg Universitet. Han var en del af AAU Startup Program, vejledning og støtte til virksomhedsopbygning.
Se mere på: www.lyras.com



**DET TEKNISKE
FAKULTET FOR
IT OG DESIGN**

SELMA 300

TAVLER TIL GRUPPERUM

Det er ikke alle projekter, som stammer fra de studerendes semesterevalueringer. Vi får en del ønsker indsendt gennem appen Building Support. Her gør vi vores bedste for at imødekomme de ønsker og forespørgsler, som vi modtager.

I foråret 2022 skrev flere grupper fra datalogi, som holder til på Selma Lagerløffs Vej 300, at de ønskede sig tavler for at hjælpe på akustikken samt til adskillelse af grupper. Grupperummene blev i alt bestykket med 9 tavler/whiteboards i rummene 1.206, 1.1.14 og 2.1.34.



SUPPLERINGER PÅ RENDSBURGGADE 14 NIV. 3

HELT I MÅL MED INDRETNINGEN

Institut for Planlægning fik i 2021 opgraderet deres fysiske studiemiljø på niv. 3. i Rendsburggade 14. For at komme helt i mål med projektet manglede der dog lidt inventar, som ikke kunne finansieres af det dengang afsatte budget.

De studerende har derfor i samarbejdet med instituttet ønsket sig det supplerende inventar i forbindelse med deres semesterevalueringer.

Der er i 2022 blevet suppleret med 8 sofaer, 4 borde, 4 lamper og 4 reoler.

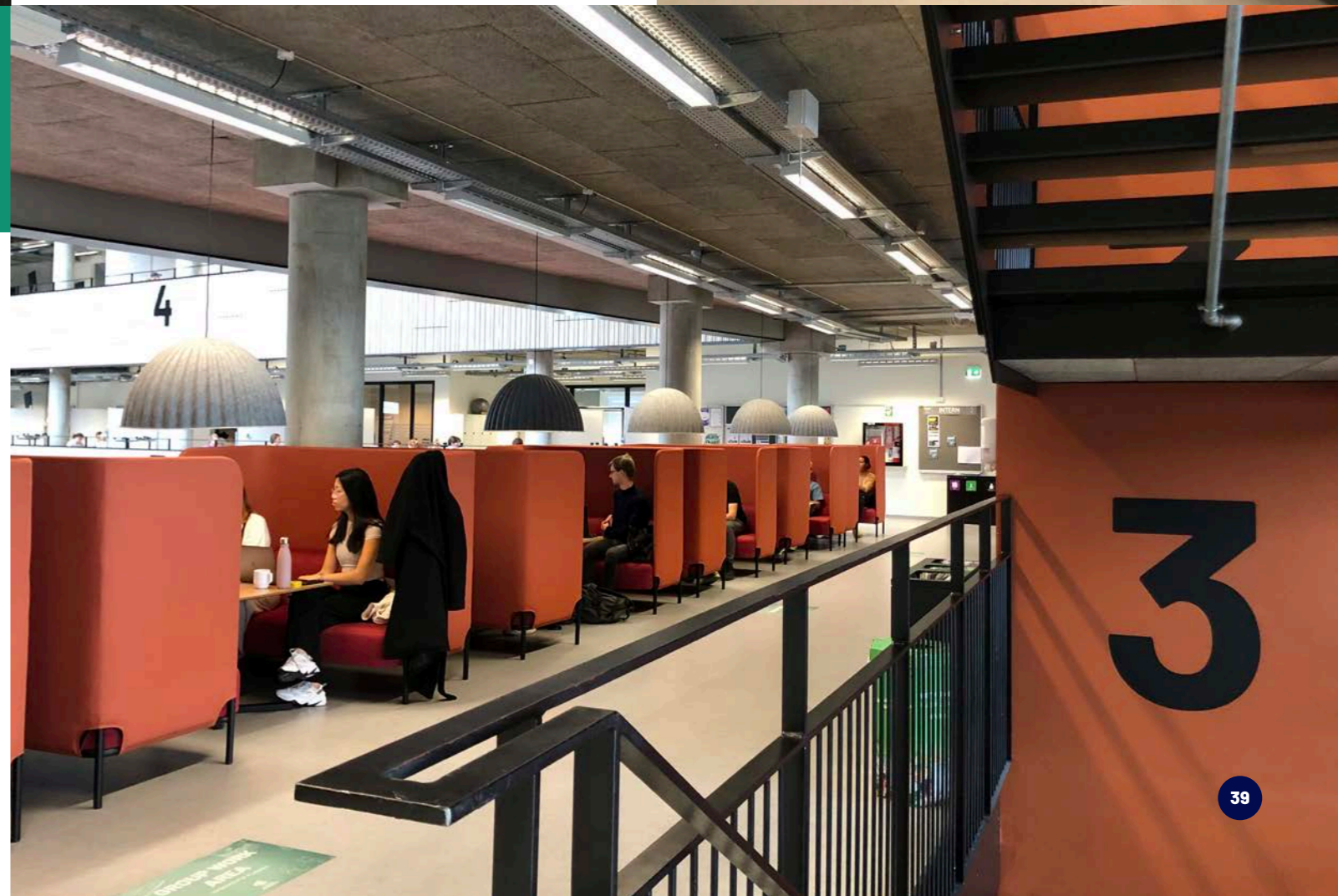


FRB7ABC OG KST5

AKUSTIK I PROJEKTRUM

Hos elektroniske systemer og matematik på FRB7 ABC samt hos Energi på Kroghstræde 5 har de studerende været belastet af dårlig akustik i projektrumene.

Alle projektrum er i 2022 løbende blevet forbedret ved montering af lydabsorbenter i lofterne. De sidste bliver komplet udført primo dec. 2022.





**DET INGENIØR- OG
NATURVIDENSKABELIGE
FAKULTET**

MATEMATIKSTUDERENDE:

KRIDTTAVLER ER OGSÅ SYNLIG IDENTITET PÅ VORES STUDIE!

Spørger du studerende på matematik-studiet, som holder til på Skjernvej 4, om hvad de har brug for i deres fysiske studiemiljø, så lyder der i kor; kridttavler – altså i flertal. For studerende på Skjernvej 4 er kridttavler ikke kun et vigtigt element i undervisningen og i projektgruppen, men det er også en synlig identitet, som giver dem følelsen af at høre hjemme. Kridttavler hører til over alt, selv i fredagsbaren og i de sociale områder, for man ved jo aldrig, hvornår man lige får lyst til at skrive en kæk formel, som ens medstuderende skal løse. Men selvom kridttavler måske er essensen af matematik studiemiljø, så skal der alligevel mere til.

I foråret blev der holdt første brugermøde med repræsentanter for matematik; studieleder Morten Grud Rasmussen, samt fire studerende fra forskellige semestre, i forbindelse med at matematik skulle investere hjemtagne fondsmidler i det fysiske studiemiljø.

I samarbejde med eksternt indretningskonsulent Anne Reinholdt, og brugergruppens input til ønsker og behov til opgradering af det fysiske studiemiljø, blev der igangsat et projekt, der havde til formål at kigge på tekøkken, sociale områder, nye borde til grupperum, mere identitet i studiemiljøet (udover kridttavler) og gode akustikløsninger i kombination med identitet, som de studerende selv skulle komme med input til. Her stod kridttavler også højt på ønskelisten.



INTERVIEW

MED STUDERENDE FRA PROJEKTET

Navn og semester:

Esben Hjort Bonnerup, 5. semester.

Oplever du generelt at have indflydelse på dit fysiske studiemiljø?

Jeg føler, at jeg har haft indflydelse på det fysiske studiemiljø i forbindelse med nyindretningen af Skjernvej 4A, da jeg har deltaget i møder omkring dette.

Hvordan oplevede du brugerprocessen for udviklingen af studiemiljøet på Skjernvej 4?

Processen har været god. Det var godt at have en arkitekt, der var god til at udvikle på de få idéer, vi selv havde og til at komme med gode idéer, vi ikke var i stand til selv at hitte på. Jeg husker det som om, jeg var tilfreds med møderne. De involverede fra studiemiljøafdelingen virkede kompetente.

Hvad skal det fysiske studiemiljø kunne, for at skabe et godt socialt studiemiljø?

Der skal være god komfort og stemning og et sted, hvor det er naturligt at samles socialt.

Hvad skal det fysiske studiemiljø kunne for at skabe et godt læringsrum?

Der skal være god belysning, akustik og komfort relativt til funktionen af rummet. Der må også gerne være nogle elementer, som vi eksempelvis får i form af akustikpaneler, der gør rummet mindre koldt (altså at se på - ikke temperaturmæssigt) at være i - det skal dog ikke være distraherende for læringen.



Emilia Jun Nielsen og Esben Hjort Bonnerup

Hvad skal det fysiske studiemiljø kunne for at skabe et godt studierum for projektarbejde?

Så længe, der er ordentlig belysning og siddemuligheder, der giver mening for at kunne snakke sammen, er det godt.

Hvad glæder du dig mest til?

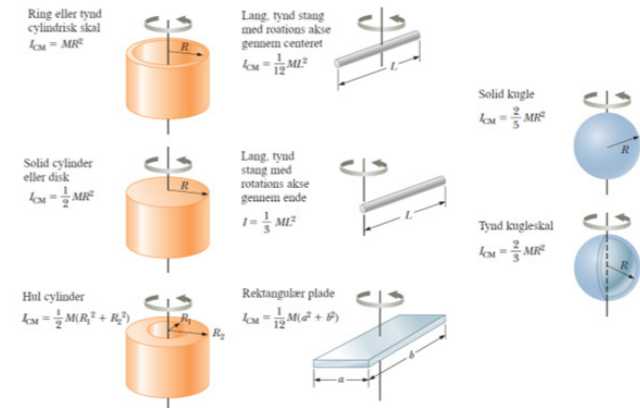
Jeg glæder mig mest til, at der kommer lidt mere karakter til bygningerne i form af især farven grøn i kontrast til de lidt kolde og uinspirerende rum, der er for nuværende. I den forbindelse vil jeg igen rose arkitekten (eller hvem end, der kom det) idéen med at sætte grønne akustikpaneler op med forskellige motiver, da det er noget, jeg aldrig selv var kommet på, men som jeg tror, kommer til at gøre en stor forskel for stemningen af stedet.

BRUGERPROCES: NYT STUDIEMILJØ FIB 16

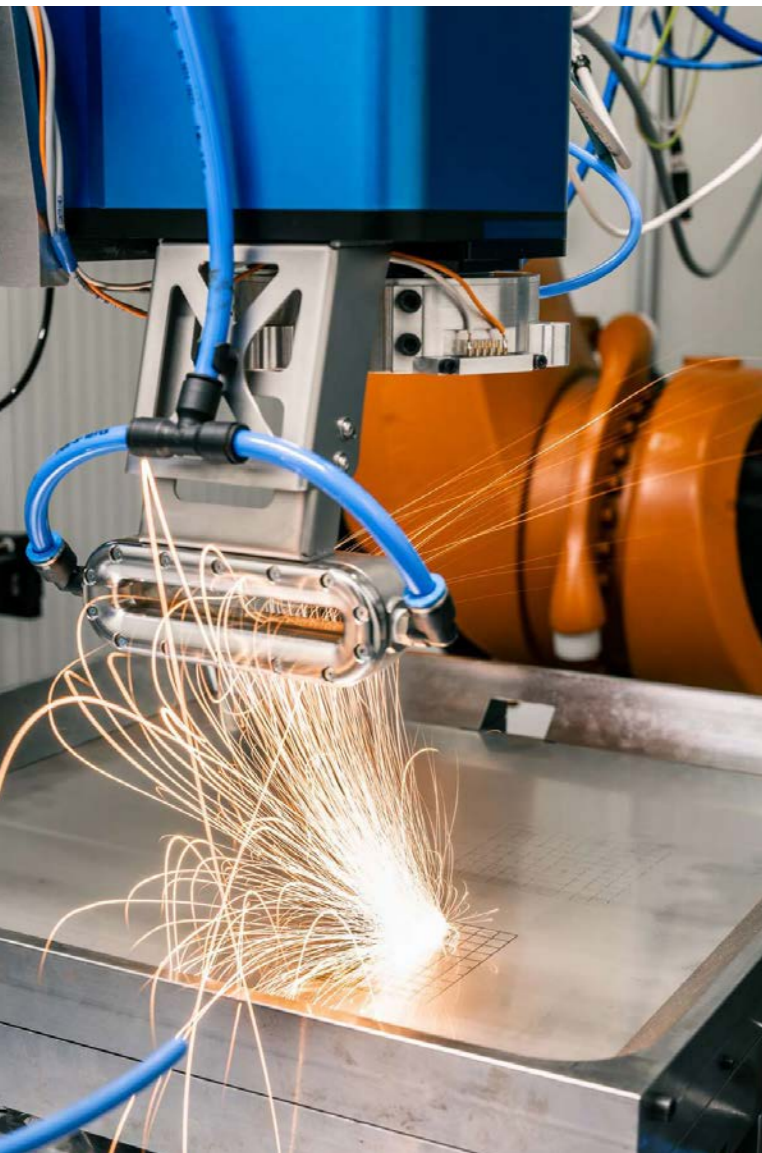
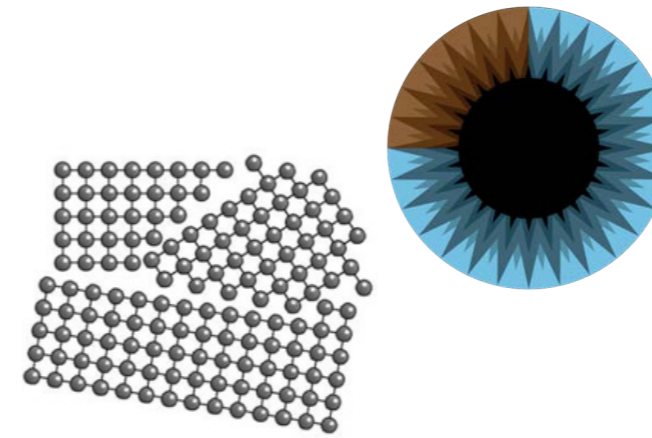
FAGLIG IDENTITET

Fibigerstræde 16 gennemgår en større renovering, hvor kælderen bl.a. integreres som studiemiljø. I efteråret 2022 startede CAS en brugerproces om udvikling af visuel faglig identitet til det nye studiemiljø.

En gruppe studerende fra materialer og produktion deltog i workshoppen og bød ind med ord, formler og billeder, som en grafiker nu arbejder videre med at skabe grafik til ID akustiktavler til studiemiljøet, som bliver indviet til semesterstart februar 2022.



Figur 2.12: Inertimoment for simple geometrier



STIKORD, FORMLER OG REFERENCEBILLEDER FRA DE STUDERENDE PÅ WORKSHOPPEN:

- Vindmøller
- Projektarbejde (PBL)
- Sir Isaac Newton
- Team work
- Biler (AAU racing, Formel 1)
- Matematik
- Blueprints (eks. Fly. Biler. Rumfartøjer, diverse maskiner)
- "Kran" (altså en der løfter ting)
- Projekt arbejde (Gruppe arbejde)
- Produktion arbejde
- Gå ud og kig i FIB 14 og tag billeder (det er ca. det, vi laver)
- Polymer Grupper
- Metal
- Integraler og andet matematik
- Fredagsbar
- Bjælkekonstruktioner
- Solidworks
- Finite elements



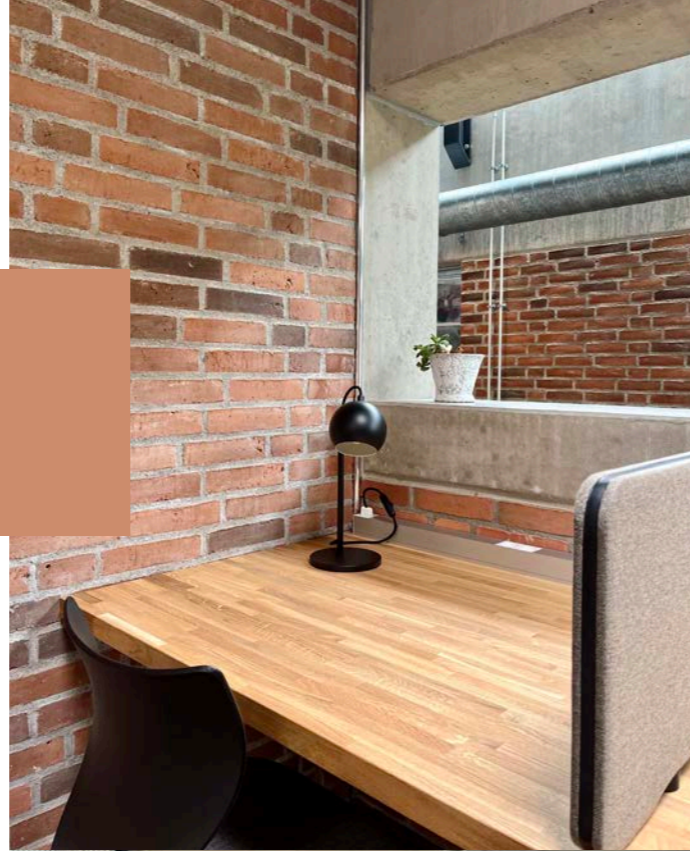


**DET HUMANISTISKE OG
SAMFUNDSVIDENSKABELIGE
FAKULTET**

KROGHSTRÆDE 7 OG FIB13

INDIVIDUELLE LÆSEPLADSER

På Kroghstræde 7 og Fibigerstræde 13 er nicher, der tidligere var indrettet med sofagrupper, blevet omdannet til læsenicher, for herved at imødekomme et behov for arbejdsro for de tilstødende kontorer. Læsepladserne er indrettet til individuelt arbejde med læselamper, strøm til computeren, bordskærme og de nye studiestole.



KUNST OG TEKNOLOGIS STUDIEMILJØ FÅR

FOKUS PÅ FAGLIG IDENTITET

Kunst og teknologi, som holder til på Rendsburggade 14 i lokale 4.206, 4.213/15 og 4.217, får en fin opgradering af studiemiljøet. De studerende får et studiemiljø, som i høj grad favner den faglige identitet på uddannelsen, og hvor det er muligt at være kreativ ved skærebordet, skrive projekt ved projektbordene eller udstille/slappe af på stagekasserne.

Der er kommet store træplader på væggene, hvor de studerende har mulighed for at sætte deres eget præg på indretningen. Her må der tegnes, skæres, hamres, når man udfolder sig i den kreative ånd. Høje stålreoler skal bruges til opbevaring af de studerendes projekter og kunst, så det samles og lokalet forbliver indbydende.

Det nye studiemiljø er produktet af en brugerproces, hvor to studerende fra 6. semester og en studerende fra 4. semester, samt repræsentanter for instituttet deltog. CAS var tovholder for processen.



MINI EVALUERING AF

ACTIVE LEARNING SPACE SEMINARRUM

I forbindelse med kommende nye indretninger oplever vi stor interesse for konceptet med Active Learning Space seminarrummene på Kroghstræde 7 (lokale 63, 61 og 59). Derfor har der været ønsket en evaluering af de studerendes oplevelser og erfaringer med disse kombinerede seminarrum og studiearbejdspladser.

CAS har lavet en mini-evaluering baseret på tre spørgeskemaer delt ud via studiemail og Moodle til studerende på sociologistudiet på 1. til 10. semester. Spørgsmålene gik på rummets indretning og anvendelighed til hhv. undervisning og opgaveløsning i grupper og individuelt. Besvarelserne er baseret på mellem 6-12 respondenter.

Evalueringerne bliver brugt på tværs af AAU bl. a. i samarbejdet med CDUL.



INDKIG OG SYNLIGØRELSE

For at kunne sikre en optimal udnyttelse af Active Learning Space seminarrummene, så de anvendes til studiearbejdspladser uden for undervisningen, er det afgørende, at man som studerende kan danne sig et overblik over, hvorvidt lokalet er ledigt. Derfor er der skabt indkig til lokalerne ved at montere glaspartier i dørene.

Herudover forventer CAS at finde en løsning med indkig til en lang række af AAU's seminarrum, samt at man via en QR-kode direkte ved lokalet kan se dagens skema for rummets brug.

FOLIE TIL GÆSTEKANTINE

SYNLIGGØRELSE AF RUMMETS FUNKTION

I gæstekantinen på Kroghstræde 3 er der monteret grafisk folie på ruderne, som tydeliggør rummets funktion. Når rummet ikke bruges af Folkeuniversitetet, kan de studerende anvende lokalet til studiearbejdspladser.



8 EKSTRA STOLE

TIL STUDERENDE I MUSIKKENS HUS

I starten af 2022 blev der sat 8 ekstra stole ind i det sociale studiemiljø på Musikkens Hus. Stolene blev fundet på AAU's lager.



SOLFILM

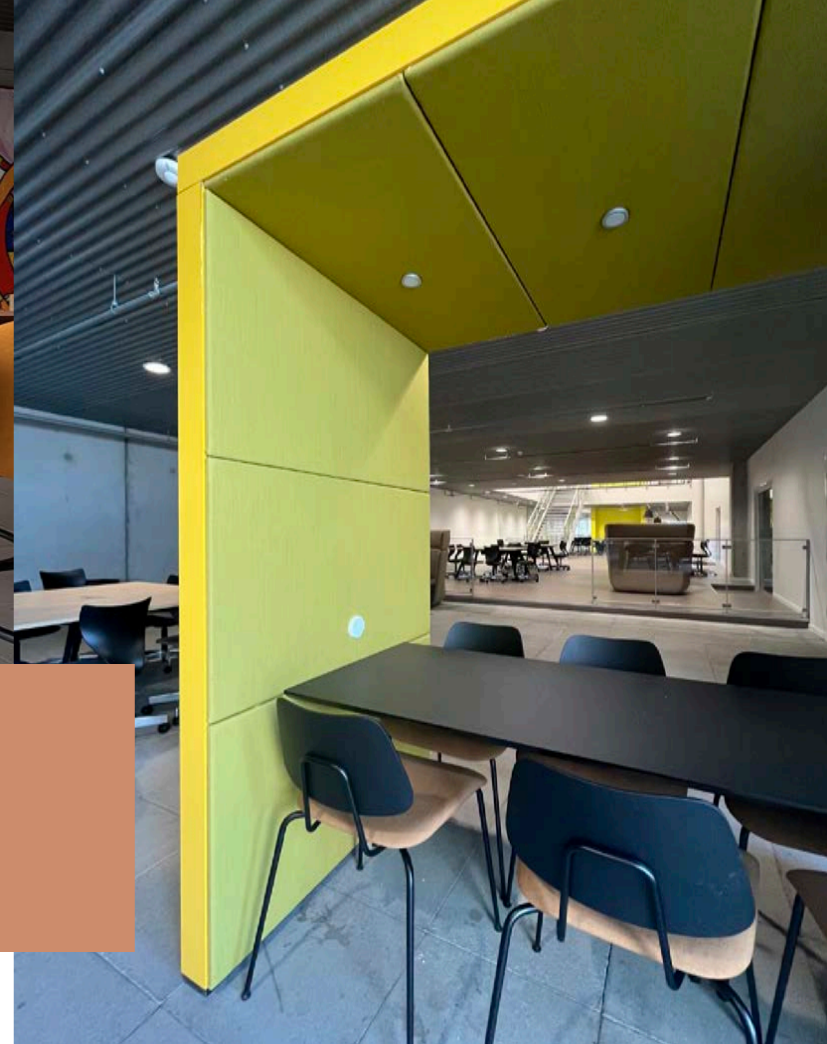
SKABER BEDRE INDEKLIMA PÅ FIB 1

I forbindelse med de studerendes semester-evalueringer, ønskede de studerende sig solfilm eller anden løsning til bedring af indeklimaet i deres sydvendte lokaler i Fibigerstræde 1. Lokalerne nr. 33, 35 og 37 blev meget varme, når solen lyste ind. Der er derfor kommet solfilm på lokalerne hen over sommeren 2022.





**DET
SUNDHEDSVIDENSKABELIGE
FAKULTET**

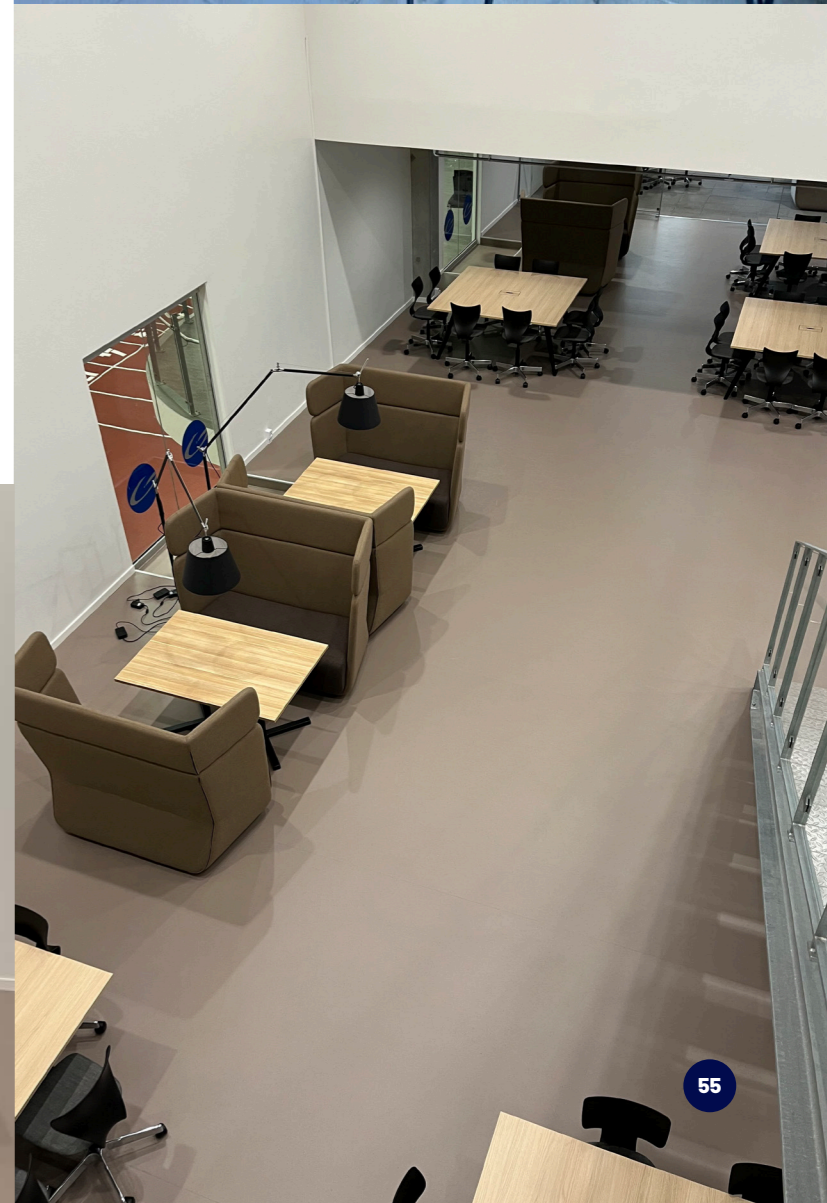


STUDIEMILJØ TIL IDRÆT I GIGANTIUM

Idræt har fået opgraderet deres studiemiljø i Gigantium. Studiemiljøet er indrettet på baggrund af en brugerworkshop med de studerende på idræt.

Med placeringen i Gigantium har de studerende let adgang til af benytte adskillige idrætsfaciliteter, ligesom de synlige og nærværende idrætsfaciliteter bidrager til en synlig faglig identitet i studiemiljøet.

Næste skridt i dette projekt er udvikling af dekoration og folier med grafik, der udtrykker studiets faglige identitet yderligere.



CAMPUS ESBJERG

På Campus Esbjerg opleves generelt stor tilfredshed med studiemiljøet hos de studerende. Campusset står over for at skulle fraflytte lokaler, og bygninger skal genindrettes. Derfor har udviklingen af det fysiske studiemiljø været begrænset i 2022.

CAMPUS ESCAPE

Campus Escape er et koncept, hvor de studerende med en ipad og gps koordinater, i teams på 5-7 personer, skal løse opgaver sammen på campus og i området.

Et tilbud til alle nye studerende, hvor de blandes på tværs af studieretninger, så de lærer hinanden og campusområdet at kende.

SKÆRME I GRUPPERUM

Instituttet for Energi har indkøbt skærme til deres grupperum på 1. studieår. I Esbjerg dækker de pr. 1. september i år retningerne Applied Industrial Electronics (AIE), Energi (EGI), bachelor og kandidat.

90 NYE, GENBRUGTE ELEVSTOLE

Genbrug og deleløsninger er den bæredygtige vej frem - også på tværs af campusser. 90 nye elevstole fra Campus København er blevet genbrugt til studiemiljøer i hhv. Esbjerg og på Rendsburggade 14 i Aalborg.

De gamle kewi stole, der er blevet til overs i Esbjerg, er kommet på lager på Troensevej i Aalborg, så de enten kan blive brugt i en anden AAU indretning eller solgt videre og blive anvendt hos andre.





**CAMPUS
KØBENHAVN**

MARTIN VIVE IVØ, CAMPUSCHEF I KØBENHAVN:

"DIALOGEN MED VORES STUDERENDE ER SUPER VÆRDIFULD"

For campuschefen i København, Martin Vive Ivø, er dialogen og samarbejdet med de studerende og fagmiljøerne helt central for at opnå de bedste resultater, når det fysiske studiemiljø i fællesområderne på campus skal udvikles.

Det æstetiske udtryk betyder meget for Martin Vive Ivø, og han elsker at sætte kulør på campus. Tidligere har han sikret en stor donation af kunstværker fra Statens Kunstfond til udsmykning på campus, som især de første år var præget af lange hvide vægge, slidte gulvtæpper og gråt møblement. Han står også bag idéen med de mange store fotos af AAU's bygninger og glade studerende i København, som hænger rundt omkring på væggene.

"Jeg har været så heldig at have været med stort set fra åbningen af campus i august 2012. I de første mange år handlede det bygningsmæssige i København næsten udelukkende om at etablere nye seminarrum, kontorer, laboratorier og grupperum, så alle kerneaktiviteterne kunne afvikles. Og selv om der altid sker mange forandringer på en relativt stor campus som denne, så har vi især i de sidste fem år i langt højere grad kunnet fokusere på at gøre campus mere attraktiv og anvendelig for brugerne og på at lave flere og bedre bæredygtige løsninger og tiltag".

Klimabilleder fra gulv til loft

Det seneste projekt, campuschefen har initieret, er at beklæde en række hvide vægge i undervisningsområderne med folier fra gulv til loft. Egentlig startede projektet ud med at være folier med billeder, som viser konsekvenserne af klimaforandringerne, men efter at have vendt idéen med studerende, der deltog på et af campuschefens selvopfundne "pizzamøder", ændrede han kurs.

"Projektet med klimabillederne er et glimrende eksempel på, hvorfor dialogen med vores studerende er superværdifuld. Da de studerende så de udvalgte billeder, var de ikke specielt begejstrede. De syntes, de var æstetisk flotte, men deres kommentar var, at de udmærket kender til klimaudfordringerne i forvejen, så hvorfor ikke hellere vise mulige løsninger?"

Den feedback tog Martin Vive Ivø til sig, og resultatet blev i stedet, at en række gange og seminarlokaler på campus i København blev udsmykket med folier af solceller, vindmøller og biodiversitet for at vise nogle af de løsninger, der kan afhjælpe klodens klimaudfordringer.

Ikke langt fra idé til handling

Generelt er der ikke langt fra idé til handling på campus i København, når først en god idé dukker op. I foråret blev campuschefen kontaktet af en gruppe studerende fra kandidatuddannelsen Lighting Design, som skrev projekt om det på daværende tidspunkt lidt kedeligt indrettet fordybelsesrum, som er etableret for at give studerende et dedikeret lokale til ro, meditation og refleksion.

”Projektgruppen havde mange gode forslag til, hvordan vi kunne gøre vores fordybelsesrum til et mere rart og roligt sted at være – både i forhold til belysning og interiør. Så i dialog med dem fik vi realiseret mange af idéerne. Vi lytter altid til de studerende, og så prøver vi at tilpasse ønskerne til den verden, vi også skal operere i med budgetter, brand- og bygningsregler, indkøbsaftaler osv. Det er der heldigvis god forståelse for hos de studerende, og det lykkes som regel også at finde nogle gode løsninger. Så nu har vi fået et rum, som er blevet rigtig indbydende med moskunst på væggene, god akustik, lækre møbler og dæmpet belysning. Resultatet er langt bedre, end hvis vi selv havde gjort det, og vi ser heldigvis også, at det i højere grad bliver brugt af vores studerende end før”.

Multianvendelse af områderne

Det er ikke kun det æstetiske udtryk, der skal være i orden, når Martin Vive Ivø arbejder med det fysiske studiemiljø på campus. Det er også vigtigt for ham, at de områder, der bliver skabt kan anvendes til forskellige formål.


”Vi har ikke så mange fællesarealer at udfolde os på, så de områder, vi bruger til studiemiljø for alle, skal være velindrettede til forskellig brug – helst både til projektarbejde, eksamenslæsning og sociale aktiviteter. Det er Studentertorvet et godt eksempel på. Her har vi opsat små lydabsorberende ”huse”, hvor man kan sidde og læse eller snakke i mindre grupper uden at forstyrre andre, der er sofagrupper til projektarbejde, og der er et langbord, som især vores studentercafé Kaffepletten bruger, når de har åbent for alle studerende hver onsdag”.

Visionen om en grønnere campus forbundet med vandet

Der er sket meget på campus i København siden opstarten for 10 år siden, hvor AAU overtog Nokias danske hovedkvarter. Det har været, og er stadigvæk, et ongoing projekt at forvandle det tidligere højteknologiske og meget lukkede domicil til en åben campus med inspirerende og indbydende lærings- og forskningsmiljøer, der rækker ud mod omverdenen.

Selvom campus er godt på vej mod målet, har Martin Vive Ivø fortsat mange idéer til kommende projekter. Et par af hans visioner er at transformere udeområderne omkring campus, så den unikke placering ved havnefronten bliver udnyttet langt bedre og få udbygget de grønne områder og lavet bæredygtige løsninger.

”Vi skal i langt højere grad udnytte vores fantastiske placering ved vandet. Jeg vil gerne skabe bedre sammenhæng mellem vores bygninger, kajen og vandet ved f.eks. at etablere mere grøn beplantning og bedre opholdsmuligheder på kajen; især for vores studerende, men også for vores naboer i Sydhavnen. Jeg drømmer om flere grønne åndehuller, byhaver og bistader. Og så er det helt oplagt at montere solceller på vores flade tage, ikke mindst set i lyset af den energikrise vi befinder os midt i lige nu”.



”Jeg oplever, der bliver lyttet til vores idéer og holdninger – og vi kommer blandet andet til orde på pizzamøderne med campuschefen. Vi har også nogle uddannelser her på campus, som virkelig kan byde ind på mange af de projekter, der bliver arbejdet med. Fx i forhold til bæredygtighed, indretning og kommunikation. Og når vi oplever at blive lyttet til, så giver det også blod på tanden til nye projekter og samarbejder”

Daniel Sejr Vitagliano, studerende på Cyber- og computerteknologi og formand for studenteforeningen AMPED.

Flere gange pr. semester inviterer campuschef Martin Vive Ivø alle studerende i København på tværs af uddannelser og årgange til ”pizzamøde”. Her får de mulighed for at høre nyt fra campusledelsen og komme med klager, forslag og input til studiemiljøet og nye tiltag på campus. Som navnet antyder, bliver der også serveret gratis pizza til de studerende, som dukker op.

FØRSKELLIGE TILTAG PÅ CAMPUS CPH

Forskellige typer af tiltag

På AAU CPH arbejdes der grundlæggende med tre typer af studiemiljøforbedrende tiltag: Tiltag ønsket via proceduren for opfølgning på og udvikling af det fysiske studiemiljø, tiltag initieret direkte af fagmiljøerne på campus og tiltag initieret af Fælles Service CPH. De to første typer koncentrerer sig primært om seminarrum og gruppeområder, mens det sidste primært retter sig mod fællesområderne på campus. Alle typer af tiltag er naturligvis med afsæt i relevant samarbejde, dialog og gensidig afstemning mellem fagmiljøerne, CAS og Fælles Service CPH, som typisk står for udmøntning af de konkrete opgaver.

Studenterinddragelse generelt

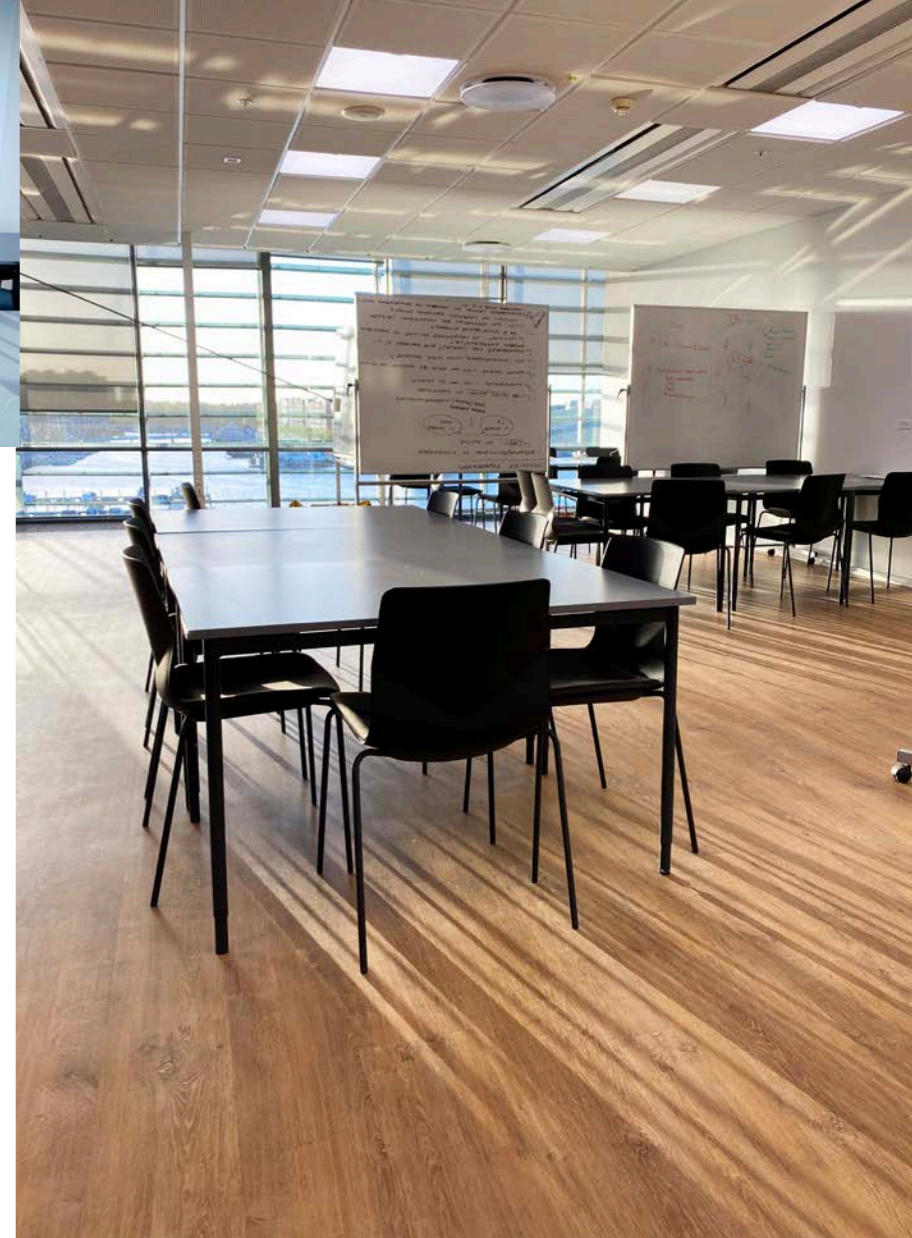
En tæt inddragelse af studerende er en central del af Fælles Service CPH's arbejde med at udvikle studiemiljøet i fællesområderne på campus. Det foregår ved en løbende dialog med de studerende f.eks. på campuschefens pizzamøder, med studenterorganisationerne og via input fra den årlige Studiemiljødag. Derudover er der hyppig dialog i situationer, hvor studentergrupper enten selv henvender sig eller tager initiativ til konkrete studiemiljøforbedrende projekter, som Fælles Service CPH så hjælper med at realisere – om muligt.

Forbedring af studiemiljø hos CREATE

Fælles Service CPH har længe været i dialog med Institut for Arkitektur og Medieteknologi om at udvikle instituttets studiearealer i bygning B (FKJ 12). Lokalerne har stort set stået uændrede siden indflytningen i 2012, men med en god dialog mellem de studerende i området, den lokale leder af fagmiljøet og Fælles Service CPH lykkedes det i år at gøre deres grupperum meget lysere og mere attraktive. I første omgang er loftsbelysningen skiftet til en bedre og mere energibesparende type, og det slidte gulvtæppe er erstattet af et lyst træligende linoleumslaminat, som er blevet godt modtaget af de studerende: *"Gulvet og lyset på 2. sal er super! Vi er meget glade, og det er alle, vi har snakket med også."* Næste fase er at indrette området med de helt rigtige møbler og grønne planter, hvilket der arbejdes på p.t.

Forbedring af studiemiljø hos SSH

Et ligeledes længerevarende projekt om indretning af studieareal til de samfundsvidenskabelige studerende på campus blev afsluttet i år efter en involverende proces, hvor forskellige forslag i flere omgange blev sendt rundt mellem fagmiljø, studerende, Fælles Service CPH og møbelleverandører. Resultatet blev etableringen af et multifunktionelt miljø, hvor der både kan undervises fysisk eller via videokonference, ligesom området kan bruges som studieareal og rum for socialt samvær for de studerende.



Etablering af nyt studiemiljø hos Institut for Byggeri, By og Miljø

I september 2022 startede Institut for Byggeri, By og Miljø en ny bacheloruddannelse i bæredygtige byggeprocesser, og havde derfor brug for at indrette et nyt studieareal. Uddannelsen ventes at optage 30-35 studerende om året, og der er derfor etableret et nyt studieareal med plads til 90-95 studerende på 4. sal i bygning A. Intentionen er i første omgang – indtil uddannelsen er udbygget – at området skal fungere både som undervisningslokale og gruppearbejdsplads. Lokallet er blevet totalrenoveret med ventilation/køl, lofter, lamper, gulv, møbler etc.





FORDYBELSES- RUMMET

Campus i København har i mange år haft et fordybelsesrum, hvor studerende og ansatte kan trække hen, hvis de har brug for i en rum at få en pause fra det hektiske studieliv, meditere eller andet. I forbindelse med fortætningen af campus, som følge af afviklingen af bygning D, var det nødvendigt at flytte fordybelsesrummet. Samtidig henvendte en studentergruppe fra kandidatuddannelsen i Lighting Design sig med et ønske om at bruge fordybelsesrummet som objekt for et semesterprojekt. Det blev anledning til et tæt og meget positivt samarbejde med Fælles Service CPH, der resulterede i det nye fordybelsesrum i bygning A. Som et medlem af projektgruppen skrev, da rummet stod færdigt: *"It looks wonderful!! I cannot wait to spend some time contemplating this beautiful room. We are so proud of our project and your work. Congratulations!!"*

KLIMABEVIDSTHED OG PROBLEMLØSNING

Bæredygtighed er et centralt fokuspunkt i campusudviklingen både i hverdagen og ved særlige arrangementer som årets Studiemiljødag. Her skulle studerende og ansatte sammen arbejde med at udvikle kantinens udbud af klimavenlige retter, etablere en urban garden på udearealerne og finde på nye, bæredygtighedsorienterede tiltag til indretning af studiearealerne. Studerende indgår desuden som aktive deltagere i campus' arbejdsgruppe for en grønnere campus, der bl.a. har fået til opgave at følge op på nogle af de resultater og anbefalinger, der kom ud af Studiemiljødagen.

På et af årets første pizzamøder præsenterede campuschefen en idé om at udsmykke gange og seminarrum på campus i København med vægkunst i form af folier, der skulle

fremme bæredygtighedsbevidstheden hos campus' brugere – billeder, der viste klimaudfordringerne verden over. De studerende var dog ikke specielt begejstrede for de fotos, der først blev foreslået. Billederne var visuelt flotte og afbildede kendte udfordringer, hvorimod de studerende ønskede et mere positivt udtryk og foreslog, at fokus skulle rettes mod løsninger på klimaudfordringerne i stedet. Igennem en konstruktiv dialog blev der fundet en række nye billeder, der i stedet viser grønne miljøer, en solenergifarm, vindmøller etc. Både studerende og ansatte har taget godt imod billederne, og det er planen at fortsætte udsmykningen i det omfang, der kan findes midler til det.



DIVERSE

- På nogle af de brede gange på campus ved seminarrummene er der nu lagt hynder i vinduesfagene, så de studerende har mulighed for at sidde blødt i pauserne.
- Der er etableret flere nye seminarrum, og de indrettes naturligvis alle med mulighed for tilkobling af strøm til de studerendes computere. De nye seminarrum udstyres desuden med nye, smallere borde end hidtil, hvilket skaber mere luft og giver lokalet et lettere indtryk.
- Samtlige toiletter på campus i København er ændret til "all gender" toiletter.
- Der er blevet hængt mere fotokunst op i alle tre bygninger.
- De udendørs skraldespande ved kajområderne og indgange er blevet udskiftet med større skraldespande for at undgå overflødig affald på jorden – især i området omkring de studerendes fredagsbar, Slusen.
- Ovenstående projekter blev finansieret af Fælles Service CPH eller Campus Service.



ER LOKALET LEDIGT?

QR-KODER TIL WEBBOOK

Synlighed af rummets ledighed er et vigtigt opmærksomhedspunkt, idet det er afgørende for at kunne opnå optimal udnyttelse af multifunktionelle seminarrum.

Med et lettilgængeligt overblik over hvornår lokalet er ledigt, er der større sandsynlighed for, at de studerende vil benytte seminarrum til studiearbejdspladser. Derfor udvikler CAS og ITS i samarbejde QR-koder til dørrerne i seminarrummene, så man let kan finde en oversigt over bookingen af lokalerne i webbook.

ITS

FORTSAT FALDENDE PAPIRFORBRUG

ITS rapporterer om et fortsat faldende papirforbrug til print og kopi på AAU.

Måned	År 2015	År 2016	År 2017	År 2018	År 2019	År 2020	År 2021	År 2022
Januar	1.826.551	2.155.381	2.237.479	2.207.455	2.032.319	1.855.481	304.746	543.516
Februar	1.324.082	1.515.421	1.344.576	1.227.251	1.035.797	899.315	136.602	436.108
Marts	1.394.740	1.403.347	1.570.293	1.221.767	1.150.154	390.288	170.291	593.054
April	1.277.017	1.441.866	1.124.216	1.223.943	970.143	42.887	172.634	494.514
Maj	1.938.452	2.051.907	1.810.315	1.610.368	1.279.515	80.136	304.708	652.818
Juni	2.201.335	2.358.941	2.295.873	2.275.234	2.045.867	761.957	819.389	1.211.611
Juli	577.518	615.597	566.533	550.598	459.072	273.576	195.277	226.287
August	1.244.552	1.280.457	1.213.400	1.051.699	852.418	615.879	499.696	447.574
September	1.536.083	1.530.133	1.472.477	1.206.484	1.018.836	666.353	588.645	-
Oktober	1.366.698	1.372.390	1.387.448	1.277.750	1.032.463	562.576	546.345	-
November	1.430.669	1.436.073	1.390.025	1.229.142	965.944	491.216	580.423	-
December	1.606.748	1.398.340	1.216.065	1.086.152	862.545	320.139	413.951	-
Sum	17.724.445	18.559.853	17.628.700	16.167.843	13.705.073	6.959.803	4.732.707	4.605.482



UDEMILJØ

4 ÅRS FØDSELSDAG MED VILD MED VILJE

Campus Service besluttede i 2018 at lade nogle af de tidligere tætklippede græsplæner vokse vildt - og gevinsterne ved omlægningen - både for arbejdsmiljø, æstetik, økonomi og naturen - er mange.

De mere vilde, grønne områder skaber bedre levesteder for flere lokale planter, insekter og dyrearter, hvilket bidrager til mere biodiversitet i området. Græsklipperen derimod får lov til at spare på energien til gavn for både miljøet og økonomien.

Rasmus Gamborg Kithim, fagligkoordinator for gartneriet, udtaler:

"I disse grønne tider skal vi være meget bevidste om at sikre miljørigtige arbejdsprocesser. Vild Med Vilje understøtter, at vi får en meget større mangfoldighed af planter og dyr på campusarealerne, og samtidigt betyder nedsat maskinbrug også mindre udledning af skadelige gasser og partikler. Derfor kan jeg stå inde for den måde, vi passer vores arealer på. Vi vil gerne støtte den grønne udvikling i gartnerafdelingen på AAU."

Helt konkret spares der årligt 860 mandetimer ved at lade græsset vokse vildt - faktisk sparer de nye blomstrende arealer, hvad der svarer til en køretur på havetraktoren fra Aalborg til Skagen og tilbage igen i løbet af en sæson.

De sparrede timer giver gartnerne mulighed for mere varierede opgaver og berigende projekter. Gartneriet konverterer deres sparede ressourcer bl.a. på at skabe flere og bedre udendørs studiemiljøer, hvor frisk luft og dagslys forventeligt bidrager til øget trivsel og indlæring hos de studerende.

I efteråret 2022 bliver der anlagt kvashegn tæt på Institut for Byggeri, By og Miljø ved Thomas Manns Vej, og der er planer om at lave og opsætte insekthoteller i hele Campus Øst.



AAU FÆLLESHAVER

ET GRØNT FRIRUM TIL STUDERENDE OG ANSATTE

I fælleshaverne på Thomas Manns vej har AAU's studerende og ansatte mulighed for gratis at låne et højbed til at dyrke egne grøntsager og blomster. Et hyggeligt frirum, hvor der er mulighed for at mødes på tværs af studieretninger. Udover bedene byder haven også på overdækkede borde og bænke samt et bål sted.

CAS indviede havesæsonen med en åbningsceremoni, hvor der blev inviteret på sandwich og sodavand i haverne. Fælleshaverne og arrangementet blev omtalt både på AAU's sociale medier og AAU Update.

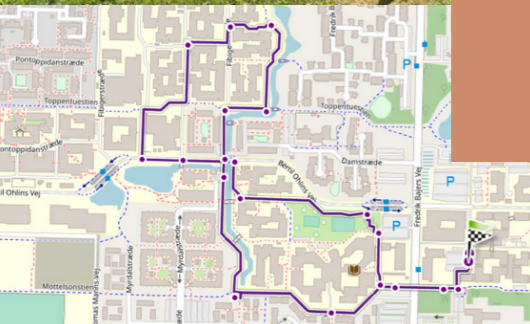
Ved interesse for at låne et højbed kontaktes CAS på fysiskstudiemiljoe@adm.aau.dk.





TAG MØDET MED UD PÅ TUR

WALK AND TALK PÅ CAMPUS ØST



Møder med frisk luft, dagslys og bevægelse. Det vil CAS gerne bakke op om. Derfor har en arbejdsgruppe ved CAS i 2022 etableret AAU's første walk and talk rute.

CAS vil gerne inspirere ansatte og studerende til at bruge og opleve udemiljøet på Campus - og ikke mindst til at få mere bevægelse i hverdagen.

AAU's første walk and talk rute giver mulighed for at holde møder under uformelle rammer og samtidig nyde frisk luft, sol og bevægelse.

I september indviede CAS den blå rute på ca. 2 km. Ruten tager ca. 30 min. at gå, og kommer forbi udvalgte steder som biblioteket, væksthuse og kantinen på Fibigerstræde 15, hvor der er mulighed for at sætte sig og tage noter, spise fælles frokost eller snuppe en kop kaffe med på turen.

Ruten starter og slutter på Frederiks Bayers Vej 7K, men det er selvfølgelig muligt at starte og slutte, hvor man har lyst - og freestyle alt efter temperament. Ruten kan bookes i Outlook.



AAU'S GARTNER- TEAM VIL VÆRE SELVFORSYNENDE MED VAND

Under fodboldbanen ved Thomas Manns Vej, på det østlige campus, findes et stort regnvandsbassin med op til 25.000 L vand. Gartnerteamet anvender vandet til at vande store dele af de ca. 200.000 kvm grønne arealer på Campus Øst.

Men selvom bassinet rækker langt til AAU's forbrug af vand til pleje og vedligehold af AAU's udendørs arealer på campus øst, så bliver der stadig suppleret med postevand for at nå helt i mål.

I 2022 har gartnerteamet et ønske om være 100% selvforsynende med vand og helt undgå brug af postevand til vanding. Derfor er der igangsat et projekt på Pontoppidanstræde 113, hvor der ligger en stor maskinhal. Vandet fra maskinhallen tag kan blive overflyttet til store vandtanke på ca. 5000-10.000 liter, som kan bruges til at supplere regnvandsbassinet.

Rasmus Gamborg Kithim, fagligkoordinator for gartnerteamet, udtaler:

"Ambitionen er at blive selvforsynende med regnvand til vanding og ukrudtsbekæmpelse. Det er vigtigt at vi på AAU forsøger at blive selvforsynende med det vand, vi får fra naturens side, det er spild af gode ressourcer at bruge postevand, der kan drikkes til at vande blomster".

Endvidere har blomster og planter meget bedre af at blive vandet med regnvand, da regnvand indeholder naturlige mineraler, som ikke findes i postevand.

Derudover tænker gartnerteamet også i at minimere behovet for vand generelt. Her har man de sidste 4 år arbejdet med at omlægge store arealer til Vild med Vilje, samt ændret konceptet for flerårige planter til vedvarende og hjemmehørende beplantninger og træer på campus.

NATURMØDET

I foråret 2022 deltog CAS sammen med AAU ved Naturmødet i Hirtshals. Her holdt CAS op til flere oplæg vedr. den grønne drift på campus og Vild Med Vilje i samarbejde med Philip Hahn-Petersen, stifter af foreningen Vild Med Vilje.

Campus Service har i årets løb holdt en del oplæg vedr. Vild Med Vilje i driften på AAU, bl.a. for Aalborg Kommunes folkeskolelærere, for Region Nordjylland samt for universitetets egne afdelinger.



NY KANTINELEVERANDØR

MED KURS MOD EN MERE BÆREDYGTIG OMSTILLING

“Zero Waste Cooking”, 24/7 og Studentermåltidet. Det er overskriften på bare tre ud af mange flere spændende tiltag, der introduceres på AAU i den kommende tid.

På AAU bliver alle vores kantiner drevet af Jespers Torvekøkken – en leverandør med stor fokus på bæredygtighed og kvalitet – og selvfølgelig den gode madoplevelse. I forlængelse af deres nylige overtagelse af driften af AAU's kantiner, bliver der sat fokus på det grønne og det bæredygtige – alt sammen med tanke for SU-budgettet og nem tilgængelighed for de studerende.

1. Studentermåltidet og To Good To Go

Med knap 20.000 studerende, der har deres daglige gang på AAU, er der et naturligt fokus på at sikre, at de studerende har mulighed for at købe mad fra kantinen for deres SU. Derfor er der lanceret et studentermåltid til 20 kr. per tallerken for den grønne ret og 23 kr., hvis man ønsker tilvalg af kød. Udover at prisen er studentervenlig, så nudges der også til at vælge den grønne og mest klimavenlige ret. Det er også muligt for medarbejdere at købe et studentermåltid.

Desuden er der hver dag mulighed for at tilvælge vegetariske eller veganske retter i kantinen. Hver tirsdag og torsdag kan man finde den helt store grønne buffet i kantinerne på AAU. På Kroghstræde 3 er der udelukkende et grønt udbud.

Derudover arbejder Jespers Torvekøkken primært med lokale og økologiske råvarer, og arbejder på at få et sølvmærke i økologi.

Selvom der i mange år har været praktiseret et koncept med To Good To Go, er der nu begyndt at blive reklameret for tiltaget, efter at Jespers Torvekøkken har overtaget driften på AAU's kantiner. Her bliver det muligt at købe overskudsmad til fordelagtige priser, så madspild formindskes og de studerende har mulighed for at købe et billigt og godt måltid.

For både at spare på emballagen, opvask og affald viderefører Jespers Torvekøkken desuden det gode initiativ med prisreduktion på kaffen, hvis man medbringer egen kop – dette initiativ gælder også for medarbejdere.

2. Studerende og medarbejdere har adgang til mad 24/7

AAU ønsker, at de studerende skal have adgang til mad hele døgnet rundt, da mange studerende bruger AAU's faciliteter i ydertidspunkterne, når der er hårdt pres på projektskrivningen.

Derfor indføres der køleskabe, som er døgnåbent, hvor de studerende kan købe et måltid mad, som kan varmes i et af AAU's tekøkkener. Her vil der altid være mulighed for at vælge en vegetarisk ret.

• BUFFET •

3. Madspild bekæmpes med data og “Zero Waste Cooking” for studerende

Madspild er et emne, som der arbejdes passioneret med hos Jespers Torvekøkken. For nogle år tilbage udviklede Jespers Torvekøkken en ny teknologi til vejning af madspild i samarbejde med Foodop og DTU, som gør det muligt at tracke madspildsmængder og justere udbuddet herefter. På baggrund af teknologien har Jespers Torvekøkken igangsat forskellige målrettede initiativer for at bekæmpe madspild – både i egen organisation og der hvor Jespers Torvekøkken har mulighed for at gøre en forskel.

På AAU betyder det, at madspildsmængder i buffeten løbende vejes og trackes. Derudover introduceres et nyt koncept for studerende; “Zero Waste Cooking”, der inviterer studerende med ind i køkkenet og uddanner og oplærer de studerende til at bruge og forvandle det, de fleste smider ud til lækre måltider. Konceptet er bygget op så man både får ny viden, praksis viden i forbindelse med selve madlavningen og til slut spiser sammen.

Udover konceptet “Zero Waste Cooking” forventes det også, at andre koncepter som f.eks. “Reduce Your CO2” og “Små Penge Stor Smag” ser dagens lys på AAU i løbet af den kommende tid.

I samspil med at reducere madspild i kantinen er initiativerne også med til at sætte fokus på, at de studerende får et godt og sundt måltid for små penge ved at tænke både madspild men også CO2-venligt i forbindelse med indkøb og madlavning, også i studenterboligen.

Kursen er sat mod den bæredygtige omstilling

Bæredygtig omstilling er en rejse, som både Jespers Torvekøkken og AAU er på. De kommende år vil der være øget fokus på madspild, grønne retter, inddragelse af studerende og medarbejdere i forbindelse med den grønne kantinedrift samt minimering af emballage og affald. Det er en spændende rejse, og CAS opfordrer alle vores kollegaer til at hoppe med om bord.

KOMMER...

AAU

OPGRADERINGER AF STUDIEMILJØ

ARKITEKTUR OG MEDIETEKNOLOGI

I efteråret 2022 påbegynder CAS opgraderingen af det fysiske studiemiljø for Institut for Arkitektur og Medieteknologi. Her skal der kigges på ny indretning af niveau 4 og 5 på Rendsburggade 14.

Brugerprocessen blev kickstartet i august 2022, hvor repræsentanter for de studerende og instituttet giver inputs til, hvordan det fysiske studiemiljø kan bidrage til et godt studie- og læringsmiljø for de uddannelser, som holder til på de to etager.

I forbindelse med opgraderingen af indretningen er der særligt fokus på bæredygtighed i den forstand, at man ønsker at genbruge så meget som muligt af det eksisterende inventar fra de to etager og AAU's lager, før man køber nyt. Men det skal selvfølgelig give mening for projektet.

"I CAS har vi fokus på at genbruge eksisterende inventar, og supplerer med nyt efter behov. Det er vigtigt for os at tænke bæredygtigt, når vi opgraderer studiemiljøet. Det gør vi, når vi indretter fleksible rum, der har multifunktioner, når vi tager udgangspunkt i genbrug eller upcycling af eksisterende møbler, eller når vi sætter krav til god kvalitet, der holder længere. Bæredygtighed fylder mere og mere i vores arbejde, og det er fantastisk, når vi kan få puslespillet til at gå op – f.eks. hvis ét projekt har møbler til overs, som kan genbruges i en ny indretning på et andet projekt. Det giver mening for alle."

Jenni Vigdis Vidarsson, arkitekt og indretningskonsulent, Campus Service.

OPGRADERINGER AF STUDIEMILJØ

POLITIK OG SAMFUND

Institut for Politik og Samfund har ønsket en opgradering af studiemiljøet på FIB 1 og FIB 3. I efteråret 2022 er der opstartet en brugerproces med studerende og repræsentanter fra instituttet, hvor ønskerne til studiemiljøet er blevet klarlagt.

Ønskerne omfatter flere og bedre studie- og projektarbejdspladser med strøm og passende belysning. Nicher i bygningerne ønskes indrettet til studiearbejdspladser efter behov og omkringliggende funktioner i bygningen. Endvidere ønskes der en opgradering af grupperummene på FIB 3 med mere stemning, farver på væggene og synliggørelse af faglig identitet.

Udførelsen planlægges primo 2023. Der vil så vidt muligt anvendes møbler fra lager til opgraderingen.



AAU SUND

Den nye SUND-bygning skal give de fysiske rammer for et inspirerende og funktionelt studiemiljø med gode undervisningsrum og attraktive studiezone. De studerende kan glæde sig til det åbne studiemiljø, der er en central del af SUND-projektet.

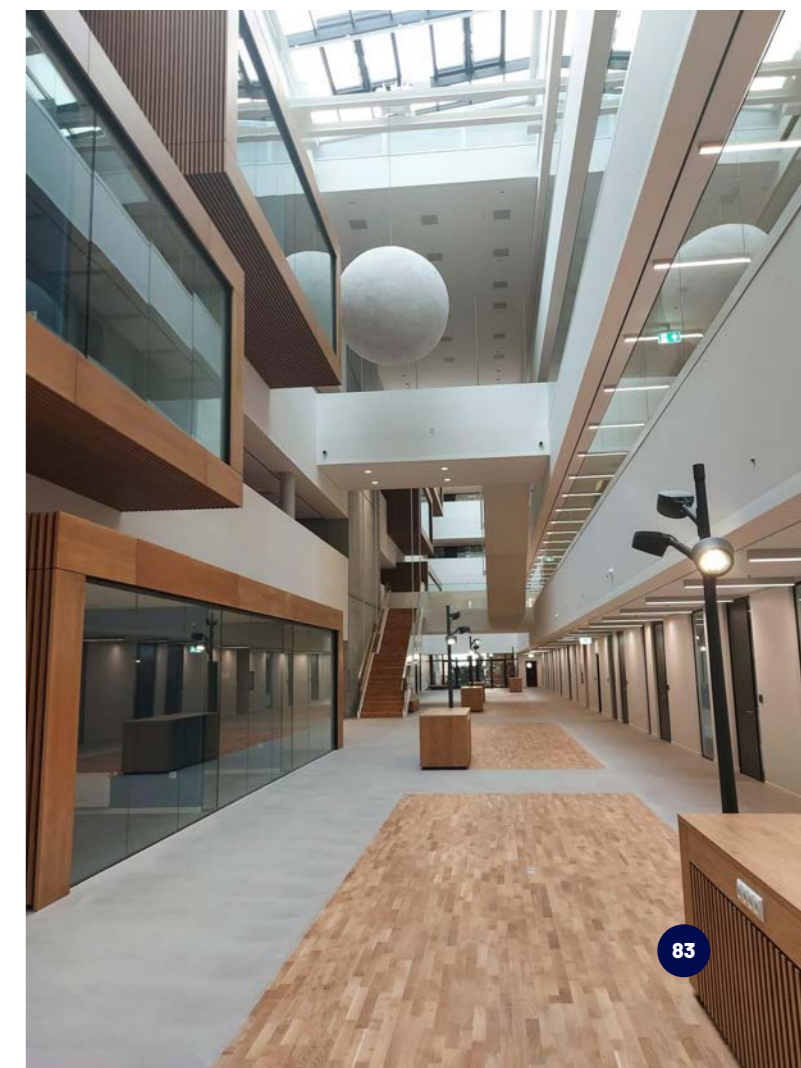
Byggeriet vil rumme forsknings- og studiefaciliteter samt administrative funktioner. Der er lagt stor vægt på at etablere mange differentierede områder til studie og ophold i bygningen.

Der er i alt 7 seminarrum og 1 stort auditorium i SUND-bygningen. De 7 seminarrum er etableret som fremtidens seminarrum, hvilket betyder, at der er specialdesignede borde, der både kan anvendes til undervisning og projektarbejdspladser. Desuden er der på hvert bord opsat skærme, som kan bruges til samarbejde i grupperne. Auditoriet kan rumme 200 personer, og er bygget op som et klassisk auditorium med en bred trappe.

Under projekteringen af huset har der været fokus på at skabe et godt studiemiljø for de studerende. Man har derfor valgt at inddrage en brugergruppe bestående af 4-5 studerende, som har kunne komme med input til studiemiljøet, der er blevet indarbejdet i projektet.

Hovedentreprenøren MT Højgaard afleverede den 7. oktober 2022 bygningen til Vejdirektoratet, som er bygherre på projektet. AAU fik overdraget nøglerne til bygningen den 28. oktober 2022. Efter overdragelsen gik CAS i gang med indflytning af laboratorier og indretning af bygningen med møbler, AV udstyr, gardiner og skilte mm.

Indvielsen af bygningen vil ske i løbet af juni 2023.





93 Opslag 252 Følgere 20 Følger

Fysisk Studiemiljø Aau

Universitet

Her finder du nyheder og aktiviteter vedr. dit fysiske studiemiljø på AAU / Follow us for news regarding your physical study environment at AAU 📖 🌿 📱

www.campusservice.aau.dk/

FØLG OS PÅ INSTAGRAM

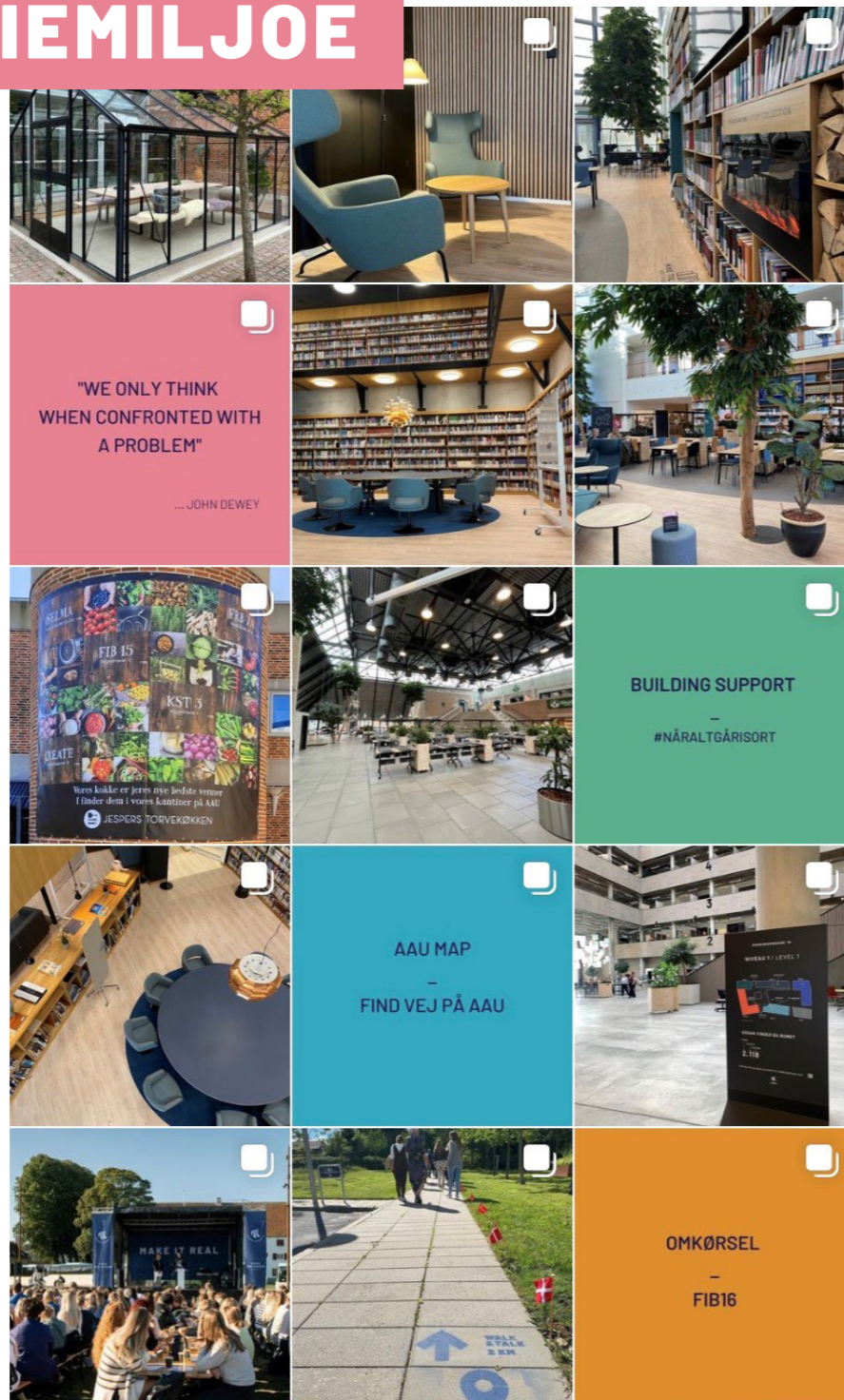
@AAUSTUDIEMILJØE

Med CAS egen Instagramprofil ønsker vi at skabe kendskab til de fysiske studiemiljøer på AAU samt inspirere brugerne til at udforske og benytte studiemiljøerne - inderum såvel som uderum.

Med kanalen opbygger vi en direkte kontakt til de studerende med mulighed for at dele information, skabe dialog og rekruttere studerende til brugerprocesser m.m.

Kanalen giver mulighed for at dele et indblik i CAS' arbejde med udviklingen af det fysiske studiemiljø, samt hvordan studerende selv har mulighed for at have indflydelse på studiemiljøet.

Ikke mindst ønsker CAS med synlighed af det attraktive fysiske studiemiljø at bidrage til branding af AAU.



NÅR DINE HÅNDVÆRKER SKILLS KOMMER TIL KORT.

BRUG APPEN 'BUILDING SUPPORT'



APPEN ER DIN DIREKTE KANAL TIL AT FÅ FIXET LAMPEN, HVOR PÆREN ER SPRUNGET, TOILETTET SOM LØBER ELLER STIKKONTAKTEN, SOM IKKE GIVER STRØM.

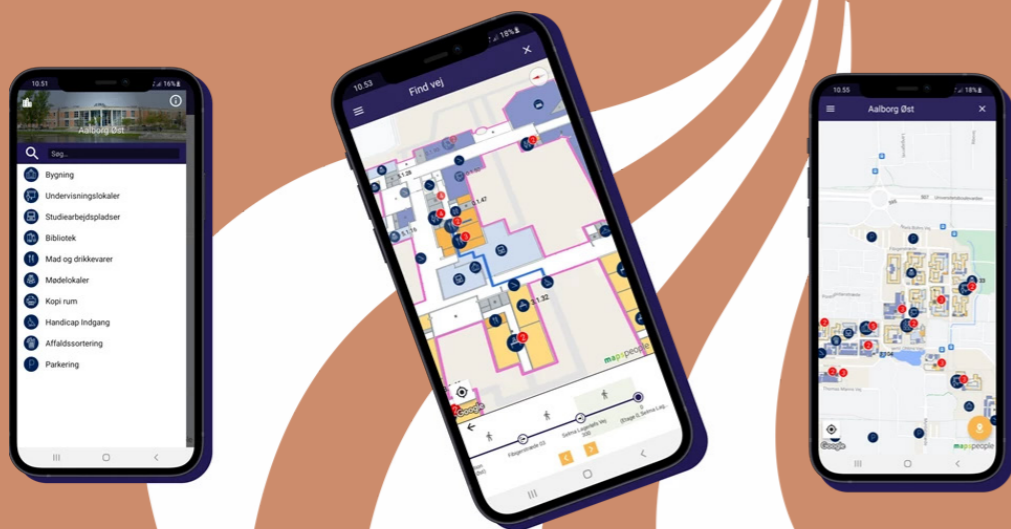
Det er nemt og lige til at bruge appen. Når du melder en opgave ind til driftteamet, er du med til at sikre et godt studiemiljø for alle omkring dig.

4 TRIN TIL AT FÅ FIXET DRIFTSPROBLEMER I DIT STUDIEMILJØ:

1. Download appen Building Support, der hvor du henter apps
2. Opdag et driftproblem i dit studiemiljø
3. Meld ind via appen
4. Modtag en bekræftelse på at opgaven er løst

TAK FOR AT DU BIDRAGER TIL ET GODT STUDIEMILJØ!

FIND VEJ PÅ AAU
AAU MAPS



Kan du også være udfordret med at finde rundt på AAU?

Med appen AAU Map kan du finde frem til undervisning-slokaler, studiearbejdspladser, kantiner, biblioteker og andre lokationer på AAU.

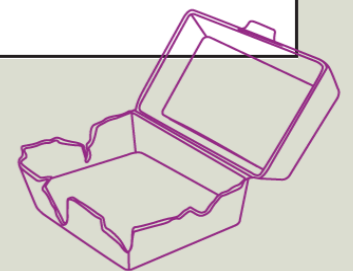
Appen gør det nemt for dig at navigere rundt på AAU - du skal blot benytte søgefunktionen og lade appen guide dig til den ønskede adresse eller et specifikt lokale.

ET MERE BÆREDYGTIGT STUDIELIV
AAU AFFALDSSORTERING

KAN DU FÅ 3 PÅ STRIBE?

Hvordan skal nedenstående affald sorteres?

 <p>Papir?</p> <p>Sorter du i printerum og udvalgte tekøkkener.</p>	<p>Kaffefilter med kaffegrums?</p> <p>Skal i bioaffald i triplespanden.</p>	 <p>Pizzabakken?</p> <p>Skal i restaffald i containeren i affaldsrummet (enten ude eller inde).</p>
<p>Makrelåsen?</p> <p>Skal i metalaffald i containeren i affaldsrummet (ude eller inde).</p>	<p>Gavepapir?</p> <p>Skal i restaffald i triplespanden på gangen.</p>	<p>Pap?</p> <p>Skal i papaffald i containeren i affaldsrummet (enten ude eller inde).</p>
 <p>Batteriet?</p> <p>Skal i batterispenden i printerummet.</p>	<p>Plastikbøtten fra salatbaren?</p> <p>Skal renses ren og sorteres som plastik i triplespanden.</p>	<p>Hvis du er i tvivl?</p> <p>Så find mere information på Campus Service hjemmeside.</p>



UDGIVER

CAMPUS SERVICE OG IT SUPPORT
AALBORG UNIVERSITET

WWW.CAMPUSSERVICE.AAU.DK

TEKST

LILL HEILE BERTELSEN CHRISTENSEN, CAS
METTE ANDERSEN, CAS
SIGNE TØRNQVIST HALVORSEN, FÆLLESSERVICE CPH
MARIANNE FUGLSANG WELLING FARSINSEN, ITS

MED VENLIG KORREKTURLÆSNING AF

IBEN MUNK BERTELSEN, STUDIESERVICE

FOTO

METTE ANDERSEN, CAS
LILL HEILE BERTELSEN CHRISTENSEN, CAS
SIMON LY
WILLIAM BRÆNDSTRUP
EMILIA JACOBSEN
SKYFISH, AAU FOTOARKIV

GRAFISK PRODUKTION

METTE ANDERSEN



**AALBORG
UNIVERSITET**