

# ÅRS- RAPPORT 2022

AAU.DK



AALBORG  
UNIVERSITET

KOLOFON

**ÅRSRAPPORT 2022**

GODKENDT AF BESTYRELSEN

DEN 12. APRIL 2023

REDAKTION

**AAU KOMMUNIKATION**

LAYOUT

**NOVAGRAF**

DTP

**AAU KOMMUNIKATION**

## INDHOLD

### PÅTEGNING 4

Ledelsespåtegning	5
Godkendt af bestyrelsen	6
Den uafhængige revisors erklæringer	7

### VIRKSOMHEDSPRÆSENTATION 10

Virksomhedsoplysninger	11
AAU strategi - Viden for verden 2022-26	12
Organisation	13
Bestyrelse	14
Direktion	15

### LEDELSESBERETNING 16

Aalborg Universitet vil være missionsorienteret	17
Hoved- og nøgletal	24
Forventninger til det kommende år	27

### AFRAPPORTERING PÅ STRATEGISK RAMMEKONTRAKT 28

Afrapportering på Aalborg Universitets strategiske rammekontrakt 2022-2025	29
--	----

### REGNSKAB 37

Anvendt regnskabspraksis	38
Resultatopgørelse	42
Balance	43
Pengestrømsopgørelse	45
Noter til regnskabet	46
Øvrige noter	55

AAL

ESB

CPH

ÅRSRAPPORT 2022  
AAU

# PÅTEGNING



## ÅRSRAPPORT 2022

AAU

# LEDELSESPÅTEGNING

Bestyrelsen har dags dato behandlet og godkendt årsrapporten for Aalborg Universitet (AAU).

Årsrapporten er udarbejdet i overensstemmelse med lov om statens regnskabsvæsen m.v., bekendtgørelse nr. 116 af 19. februar 2018 om statens regnskabsvæsen m.v., Finansministeriets Økonomisk Administrative Vejledning, bekendtgørelse nr. 778 af 7. august 2019 om lov om universiteter, bekendtgørelse nr. 1957 af 15. oktober 2021 om tilskud og revision m.v. ved universiteterne samt Uddannelses- og Forskningsstyrelsens retningslinjer for udarbejdelse af årsrapport.

Vi erklærer hermed:

- At årsrapporten er retvisende, dvs. at årsrapporten ikke indeholder væsentlige fejlinformationer eller udeladelser, herunder at afrapporteringen af den strategiske rammekontrakt for 2022-2025 er fyldestgørende.
- At de dispositioner, som er omfattet af regnskabsafleggelsen, er i overensstemmelse med love og andre forskrifter samt med indgåede aftaler og sædvanlig praksis.
- At der er etableret forretningsgange, der sikrer en økonomisk hensigtsmæssig forvaltning af de midler og ved driften af de institutioner, der er omfattet af årsrapporten.

Aalborg, den 12. april 2023

Per Michael Johansen  
Rektor

Søren Lind Christiansen  
Universitetsdirektør



ÅRSRAPPORT 2022  
AAU

## GODKENDT AF BESTYRELSEN

Aalborg, den 12. april 2023

André Rogaczewski  
Bestyrelsesformand

Christine Antorini  
Næstformand

Lars Raadkjær Enevoldsen

Anne Jastrup Okkels

Henrik Tvarnø

Claus Kim Holstein

Kjeld Nielsen

Antje Gimmler

Lene Horn

Daniel Sejr Vitagliano

Marie Elisabet Strøyberg

# DEN UAFHÆNGIGE REVISORS REVISIONSPÅTEGNING

Til bestyrelsen for Aalborg Universitet

## REVISIONSPÅTEGNING PÅ ÅRSREGNSKABET

### Konklusion

Vi har revideret årsregnskabet for Aalborg Universitet for regnskabsåret 1. januar - 31. december 2022, der omfatter resultatopgørelse, balance, egenkapitalopgørelse, pengestrømsopgørelse og noter, herunder anvendt regnskabspraksis, som anført på side 38. Årsregnskabet udarbejdes efter bekendtgørelse nr. 1957 af 15. oktober 2021 om tilskud og revision m.v. ved universiteterne, samt de retningslinjer og instrukser om årsregnskab, der er givet af Uddannelses- og Forskningsministeriet, og herunder Styrelsen for Institutioner og Uddannelsesstøtte, herefter samlet benævnt statens regnskabsregler.

Det er vores opfattelse, at årsregnskabet i alle væsentlige henseender er rigtigt, dvs. udarbejdet i overensstemmelse med statens regnskabsregler.

### Grundlag for konklusion

Vi har udført vores revision i overensstemmelse med internationale standarder om revision og de yderligere krav, der er gældende i Danmark samt standarderne for offentlig revision, idet revisionen udføres på grundlag af bestemmelserne i bekendtgørelse nr. 1957 af 15. oktober 2021 om tilskud og revision mv. ved universiteterne og aftale om interne revisioner ved universiteterne indgået mellem Uddannelses- og Forskningsministeren og Rigsrevisor i henhold til Rigsrevisorlovens §9. Vores ansvar ifølge disse standarder og krav er nærmere beskrevet i revisionspåtegningens afsnit "Revisors ansvar for revisionen af årsregnskabet". Vi er uafhængige af Aalborg Universitet i overensstemmelse med International Ethics Standards Board for Accountants' internationale retningslinjer for revisorers etiske adfærd (IESBA Code) og de yderligere etiske krav, der er gældende i Danmark, ligesom vi har opfyldt vores øvrige etiske forpligtelser i henhold til disse krav og IESBA Code. Det er vores opfattelse, at det opnåede revisionsbevis er tilstrækkeligt og egnet som grundlag for vores konklusion.

### Ledelsens ansvar for årsregnskabet

Ledelsen har ansvaret for udarbejdelsen af et årsregnskab, der i alle væsentlige henseender er rigtigt, dvs. udarbejdet i overensstemmelse med statens regnskabsregler. Ledelsen har endvidere ansvaret for

den interne kontrol, som ledelsen anser for nødvendig for at udarbejde et årsregnskab uden væsentlig fejlinformation, uanset om denne skyldes besvigelser eller fejl.

Ved udarbejdelsen af årsregnskabet er ledelsen ansvarlig for at vurdere Aalborg Universitet evne til at fortsætte driften; at oplyse om forhold vedrørende fortsat drift, hvor dette er relevant; samt at udarbejde årsregnskabet på grundlag af regnskabsprincippet om fortsat drift, medmindre ledelsen enten har til hensigt at likvidere Aalborg Universitet, indstille driften eller ikke har andet realistisk alternativ end at gøre dette.

### Revisors ansvar for revisionen af årsregnskabet

Vores mål er at opnå høj grad af sikkerhed for, om årsregnskabet som helhed er uden væsentlig fejlinformation, uanset om denne skyldes besvigelser eller fejl, og at afgive en revisionspåtegning med en konklusion. Høj grad af sikkerhed er et højt niveau af sikkerhed, men er ikke en garanti for, at en revision, der udføres i overensstemmelse med internationale standarder om revision og de yderligere krav, der er gældende i Danmark, samt standarderne for offentlig revision, idet revisionen udføres på grundlag af bestemmelserne i bekendtgørelse nr. 1957 af 15. oktober 2021 om tilskud og revision mv. ved universiteterne, altid vil afdække væsentlig fejlinformation, når sådan findes. Fejlinformationer kan opstå som følge af besvigelser eller fejl og kan betragtes som væsentlige, hvis det med rimelighed kan forventes, at de enkeltvis eller samlet har indflydelse på de økonomiske beslutninger, som regnskabsbrugerne træffer på grundlag af årsregnskabet.

Som led i en revision, der udføres i overensstemmelse med internationale standarder om revision og de yderligere krav, der er gældende i Danmark, samt standarderne for offentlig revision, idet revisionen udføres på grundlag af bestemmelserne i bekendtgørelse nr. 1957 af 15. oktober 2021 om tilskud og revision mv. ved universiteterne, foretager vi faglige vurderinger og opretholder professionel skepsis under revisionen. Herudover:

- Identificerer og vurderer vi risikoen for væsentlig fejlinformation i årsregnskabet, uanset om denne skyldes besvigelser eller fejl, udformer og udfører revisionshandlinger som reaktion på disse risici samt opnår revisionsbevis, der er tilstrækkeligt og egnet til at danne grundlag for vores konklusion. Risikoen for ikke at opdage

væsentlig fejlinformation forårsaget af besvigelser er højere end ved væsentlig fejlinformation forårsaget af fejl, idet besvigelser kan omfatte sammensværgelser, dokumentfalsk, bevidste udeladelser, vildledning eller tilsidesættelse af intern kontrol.

- Opnår vi forståelse af den interne kontrol med relevans for revisionen for at kunne udforme revisionshandling, der er passende efter omstændighederne, men ikke for at kunne udtrykke en konklusion om effektiviteten af Aalborg Universitet interne kontrol.
- Tager vi stilling til, om den regnskabspraksis, som er anvendt af ledelsen, er passende, samt om de regnskabsmæssige skøn og tilknyttede oplysninger, som ledelsen har udarbejdet, er rimelige.
- Konkluderer vi, om ledelsens udarbejdelse af årsregnskabet på grundlag af regnskabsprincippet om fortsat drift er passende, samt om der på grundlag af det opnåede revisionsbevis er væsentlig usikkerhed forbundet med begivenheder eller forhold, der kan skabe betydelig tvivl om Aalborg Universitet evne til at fortsætte driften. Hvis vi konkluderer, at der er en væsentlig usikkerhed, skal vi i vores revisionspåtegning gøre opmærksom på oplysninger herom i årsregnskabet eller, hvis sådanne oplysninger ikke er tilstrækkelige, modificere vores konklusion. Vores konklusioner er baseret på det revisionsbevis, der er opnået frem til datoen for vores revisionspåtegning. Fremtidige begivenheder eller forhold kan dog medføre, at Aalborg Universitet ikke længere kan fortsætte driften.

Vi kommunikerer med den øverste ledelse om blandt andet det planlagte omfang og den tidsmæssige placering af revisionen samt betydelige revisionsmæssige observationer, herunder eventuelle betydelige mangler i intern kontrol, som vi identificerer under revisionen.

#### Udtalelse om ledelsesberetningen

Ledelsen er ansvarlig for ledelsesberetningen.

Vores konklusion om årsregnskabet omfatter ikke ledelsesberetningen, og vi udtrykker ingen form for konklusion med sikkerhed om ledelsesberetningen.

I tilknytning til vores revision af årsregnskabet er det vores ansvar at læse ledelsesberetningen og i den forbindelse overveje, om ledelsesberetningen er væsentligt inkonsistent med årsregnskabet eller vores

viden opnået ved revisionen eller på anden måde synes at indeholde væsentlig fejlinformation.

Vores ansvar er derudover at overveje, om ledelsesberetningen indeholder krævede oplysninger i henhold til statens regnskabsregler.

Baseret på det udførte arbejde er det vores opfattelse, at ledelsesberetningen er i overensstemmelse med årsregnskabet og er udarbejdet i overensstemmelse med kravene i statens regnskabsregler. Vi har ikke fundet væsentlig fejlinformation i ledelsesberetningen.

## ERKLÆRING I HENHOLD TIL ANDEN LOVGIVNING OG ØVRIG REGULERING

#### Udtalelse om juridisk-kritisk revision og forvaltningsrevision

Ledelsen er ansvarlig for, at de dispositioner, der er omfattet af regnskabsaflæggelsen, er i overensstemmelse med meddelte bevillinger, love og andre forskrifter samt med indgåede aftaler og sædvanlig praksis. Ledelsen er også ansvarlig for, at der er taget skyldige økonomiske hensyn ved forvaltningen af de midler og driften af aktiviteter, der er omfattet af årsregnskabet. Ledelsen har i den forbindelse ansvar for at etablere systemer og processer, der understøtter sparsommelighed, produktivitet og effektivitet.

I tilknytning til vores revision af årsregnskabet er det vores ansvar at gennemføre juridisk-kritisk revision og forvaltningsrevision af udvalgte emner i overensstemmelse med standarderne for offentlig revision. I vores juridisk-kritiske revision efterprøver vi med høj grad af sikkerhed for de udvalgte emner, om de undersøgte dispositioner, der er omfattet af regnskabsaflæggelsen, er i overensstemmelse med de relevante bestemmelser i bevillinger, love og andre forskrifter samt indgåede aftaler og sædvanlig praksis. I vores forvaltningsrevision vurderer vi med høj grad af sikkerhed, om de undersøgte systemer, processer eller dispositioner understøtter skyldige økonomiske hensyn ved forvaltningen af de midler og driften af aktiviteter, der er omfattet af årsregnskabet.

Hvis vi på grundlag af det udførte arbejde konkluderer, at der er anledning til væsentlige kritiske bemærkninger, skal vi rapportere herom i denne udtalelse.





**ÅRSRAPPORT 2022**  
AAU

Vi har ingen væsentlige kritiske bemærkninger at rapportere i den forbindelse.

Aarhus, d. 12.04.2023

**Deloitte**  
Statsautoriseret Revisionspartnerselskab  
CVR-nr. 33 96 35 56

Jakob Boutrup Ditlevsen  
Statsautoriseret revisor  
MNE-nr. mne27725

Lars Jørgen Viskum Madsen  
Registreret revisor  
MNE-nr. mne18495

AAL

ESB

CPH

ÅRSRAPPORT 2022  
AAU

# VIRKSOMHEDS- PRÆSENTATION

Permis dokumentnr: WULBX-CTYFX-ORQCA-LGPMI-PEQI2-22424



## ÅRSRAPPORT 2022

AAU

# VIRKSOMHEDSOPLYSNINGER



Aalborg Universitet  
Fredrik Bajers Vej 7K  
Postboks 159, 9100 Aalborg  
Danmark  
Telefon: +45 9940 9940  
E-mail: [aau@aau.dk](mailto:aau@aau.dk)  
Web: [www.aau.dk](http://www.aau.dk)  
CVR nr.: 29102384

### REVISION

Rigsrevisionen  
Landgreven 4  
1301 København K

### INSTITUTIONSREVISOR

Deloitte  
Østre Havnepromenade 26  
9000 Aalborg

### ADVOKAT

Kammeradvokaten  
Advokatfirmaet Poul Schmidt  
Vester Farimagsgade 23  
1606 København V

### BANK

Danske Bank  
Prinsensgade 11  
9000 Aalborg

AAU hører under Uddannelses- og Forskningsministeriet og er opført på finansloven under § 19.22.17.

Universitetets hjemstedskommune er Aalborg Kommune.

Universitetet har afdelinger i Aalborg, Esbjerg og København.

# AAU STRATEGI

## VIDEN FOR VERDEN 2022-26

### AAU - ET MISSIONSDREVET UNIVERSITET

#### VERDEN HAR BRUG FOR VIDEN

Mere end nogensinde før kan verdens store udfordringer mærkes i vores dagligdag. Vi påvirkes alle sammen af globale dilemmaer. Vores længere liv og højere krav til livskvalitet tærer på jordens ressourcer og skaber udfordringer for fremtidens velfærd. Digitale kvantespring skaber muligheder, som ingen havde turdet forestille sig, men også en fremtid, som ingen helt kan gennemskue.

Det er omfattende og presserende problemstillinger, som ingen kan løse alene. Vi står alle sammen med en del af ansvaret for at træffe bedre beslutninger. Viden er alfa og omega, og derfor har verden brug for universiteter, der forholder sig kritisk, engagerer sig konstruktivt og tager ansvar for vores fælles fremtid ved at transformere komplekse udfordringer til bæredygtige forandringer.

Vi på AAU tror på, at viden kan og skal forandre verden.

#### AAU'S VISION 2026

Vi vil med vores missionsdrevne tilgang sætte en tydelig retning og skabe værdi gennem ny viden om – og til verden. Vi vil gennem høj kvalitet i vores kerneaktiviteter være med til at skabe løsninger på komplekse samfundsudfordringer både regionalt, nationalt og globalt.

#### Vi er internationalt anerkendt som et missionsdrevet universitet, der bidrager til en bæredygtig udvikling.

- Vi er internationalt anerkendt for fremragende grundlagsskabende, transformativ og tværvideenskabelig forskning.
- Vi uddanner dimittender med dybdefaglighed og fokus på helhedstænkning, der kan bidrage til – og samarbejde om løsning af nutidens og fremtidens udfordringer.
- Vi har udviklet vores problem- og projektbaserede læringsmodel med fokus på digitalisering, SSH- og STEM-integration samt entreprenørskab.
- Vi er en attraktiv samarbejdspartner for virksomheder, myndigheder og institutioner, og vores vidensamarbejder er gensidige, fokuserede og med til at skabe forandring.
- Vi har bæredygtighed som centralt tema for vores aktiviteter.

#### SKAB VIDEN FOR VERDEN I MISSIONER

For os på AAU betyder det at være et missionsdrevet universitet, at vi er drevet af et meningsgivende formål, der rækker ud over vores egen organisation og bidrager til en bæredygtig udvikling af verden. Vi vil gennem partnerskaber med omverdenen bidrage til de missioner, hvor vi har en stærk forskningsfaglig indsigt. Vi vil spille en aktiv rolle i at finde løsninger på aktuelle – og fremtidige, globale udfordringer og gøre en forskel for vores omverden.

På AAU ønsker vi at bidrage til missioner sammen med andre – fx forskere, erhvervsfolk, interesseorganisationer, internationale samarbejdspartnere og offentlige instanser – for at finde de bedste løsninger og skabe viden for verden. Foruden individuelle indsatser vil vi arbejde i fællesskab på tværs af fagligheder og i tæt samarbejde med udvalgte partnere med et tydeligt fokus på missionens mål. Vi anser den tværvideenskabelige tilgang, der er funderet i en stærk grundlagsskabende og transformativ forskningsfaglighed, som en kvalitet i vores arbejde med missionerne.

#### SÆRKENDER FOR AALBORG UNIVERSITET

Vores særkender er fundamentet for det AAU, vi kender, og det AAU vi vil være. Vi har igennem vores særkender et godt afsæt til at være et missionsdrevet universitet.

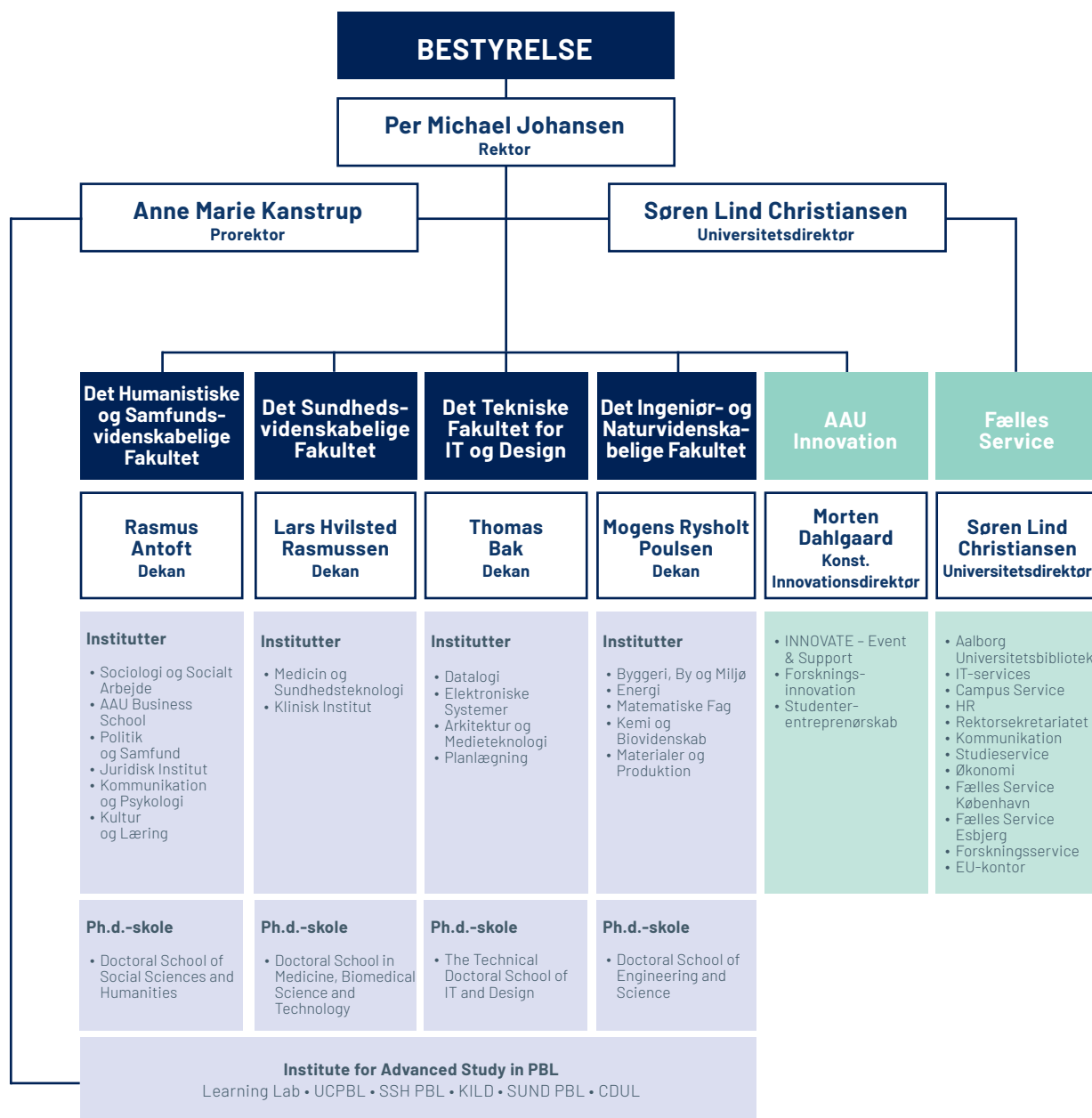
**Problemorientering:** På AAU har vi en stærk tradition for en problembaseret tilgang til forskning og uddannelse. Forskere, studerende og dimittender arbejder analytisk, helheds-, problem- og løsningsorienteret.

**Samarbejde:** Vi bedriver videnskab i tæt samarbejde mellem medarbejdere, studerende, erhvervsfolk, offentlige partnere og internationale forskersamfund. Den tætte kontakt mellem os og eksterne samarbejdspartnere er en forudsætning for vores arbejde med virkelige problemstillinger.

**Engagement:** AAU er præget af de ansattes og studerendes handlekraft og dynamik. AAU er for engagerede ansatte og studerende, der tager ansvar og får ting til at ske på universitetet og i omverdenen.

**Forandring:** Vi skaber viden, der forbedrer verden. Vores problemorienterede tilgang til forskning, uddannelse, videnformidling og samarbejde er med til at gøre en forskel og skabe forandring.

# ORGANISATION\*



\* AAU's organisation pr. 12. april 2023.

## BESTYRELSE\*



**André Rogaczewski**  
Bestyrelsesformand  
CEO, Netcompany



**Christine Antorini**  
Næstformand  
Adm. direktør,  
LIFE Fonden



**Anne Jastrup Okkels**  
Eksternt medlem  
Hospitaldirektør,  
Herlev og Gentofte  
Hospital



**Lars Raadkjær Enevoldsen**  
Eksternt medlem  
Senior Vice President  
Technology Software  
Kamstrup A/S



**Claus Kim Holstein**  
Eksternt medlem  
Direktør og  
ejerleder i Phillip  
Jesson ApS



**Henrik Tvarnø**  
Eksternt medlem  
Historiker og  
forhenværende  
rektor på SDU.



**Kjeld Nielsen**  
Medarbejder-  
repræsentant (VIP)  
Lektor, Institut for  
Materialer og  
Produktion, AAU



**Antje Gimmler**  
Medarbejder-  
repræsentant (VIP)  
Professor, Institut  
for Kultur og  
Læring, AAU



**Lene Horn**  
Medarbejder-  
repræsentant (TAP)  
Fundraiser, Institut  
for Datalogi, AAU



**Daniel Sejr Vitagliano**  
Studerer-  
repræsentant  
Studerende, Cyber-  
og computer-  
teknologi, AAU



**Marie Elisabet Strøyberg**  
Studerer-  
repræsentant  
Studerende,  
Medicin, AAU

\* AAU's bestyrelse pr. 12. april 2023.



## ÅRSRAPPORT 2022

AAU

# DIREKTION



**Per Michael Johansen**  
Rektor



**Anne Marie Kanstrup**  
Prorektor



**Søren Lind  
Christiansen**  
Universitetsdirektør



**Thomas Bak**  
Dekan,  
Det Tekniske  
Fakultet for IT  
og Design



**Lars Hvilsted  
Rasmussen**  
Dekan,  
Det Sundheds-  
videnskabelige  
Fakultet



**Rasmus Antoft**  
Dekan,  
Det Humanistiske  
og Samfunds-  
videnskabelige  
Fakultet



**Mogens Rysholt  
Poulsen**  
Dekan,  
Det Ingeniør- og  
Naturvidenskabelige  
Fakultet



ÅRSRAPPORT 2022  
AAU

# LEDELSES- BERETNING

Penneo dokumentnøgle: WULBX-CTYPX-06QCA-LPMT-PEG22-3Z424



# AALBORG UNIVERSITET VIL VÆRE MISSIONSORIENTERET

Året blev det første med strategien *Viden for Verden 2022-26*. Strategien er baseret på universitetets dybe faglighed, gennemgribende tværfaglighed og opsøgende samfundsengagement, og målet er sammen med vores omverden at definere og deltage i missioner, som bidrager til at løse de komplekse udfordringer, som Danmark og verden står overfor. Disse missioner er drivkraften bag vores virke. Kort sagt var 2022 begyndelsen på Aalborg Universitets (AAU) strategiske mål-sætning om at være et missionsorienteret universitet.

Organisationen har i samarbejde med bestyrelsen arbejdet med at konkretisere, hvilke specifikke missioner AAU skal prioritere i strategiperioden. Et arbejde, der forventes afsluttet i løbet af marts 2023 med en endelig beslutning i bestyrelsen.

For at realisere visionerne i strategien har AAU i de seneste år lagt stor vægt på at opnå den højeste kvalitet i løsningen af universitetets kerneopgaver, på at få styrket organisationen og på at opnå en klar identitet som universitet.

Det er på det fundament, at AAU i 2022 har lavet en ny rammekontrakt med Uddannelses- og Forskningsministeriet. De strategiske mål i AAU's nye strategi *Viden for verden 2022-26* er reflekteret i og spiller sammen med målene i den strategiske rammekontrakt for perioden 2022-25.

Rammekontrakten er uddybet på side 28.

## UDDANNELSE

AAU har i 2022 fortsat arbejdet med at implementere den politiske aftale om udflytning og reduktion af studiepladser. I arbejdet har der i høj grad været fokus på dimittendledighed og arbejdsmarkedets behov. Planen betyder, at der frem mod 2030 vil ske en løbende tilpasning af studiepladser på campus i Aalborg og København. Det er besluttet, at der fra 2030 ikke længere optages studerende på de humanistiske og samfundsvidenskabelige uddannelser i København. Campus i København vil med udgangspunkt i det Tekniske Fakultet for IT og Design samt Det Ingeniør- og Naturvidenskabelige Fakultet fokusere på et udbud af uddannelser inden for IT og bæredygtighed, der kan imødekomme samfundets efterspørgsel efter kandidater på disse områder.

Derfor er AAU også glad for, at professor Jens Myrup Pedersen, netop inden for dette felt, har modtaget Uddannelses- og Forskningsministeriets Undervisningspris 2022. Han underviser ikke blot kommende kandidater i cybersikkerhed, men han står ligeledes som landstræner i spidsen for det danske landshold i cybersikkerhed, der i 2022 vandt guld i Europa i deres disciplin.

### Revideret kvalitetssystem

På AAU arbejder vi løbende med udvikling af vores uddannelser, så vi til stadighed lever op til de højeste standarder. I perioden 2019-2022 har vi udviklet og implementeret 3. version af AAU's kvalitetssystem. Systemet er udviklet med udgangspunkt i akkrediteringspanelets anbefalinger fra første institutionsakkreditering, de nye krav til anden akkreditering samt erfaringer fra sektoren.

Universitetet har i 2022 indledt de første møder med Akkrediteringsinstitutionen om at opnå en ny institutionsakkreditering i foråret 2024.

### Faldende ledighed

I 2022 er der sket et markant fald i ledigheden blandt AAU's dimittender. AAU glæder sig over udviklingen efter en målrettet indsats på området over en længere periode. Studerendes indsigt i deres faglige kompetencer er blevet styrket, og tidligt i deres studieforløb opfordres de til at orientere sig mod og etablere kontakt til arbejdsmarkedet. Der er gennemført kompetenceafklarende workshops, karrieremesser, virksomhedssamarbejder, job- og projektbørser, karrieredage mv. På uddannelser med ledighedsudfordringer, er der indført Karriere-VIP, som har en særlig opgave i forhold til at integrere employability-aktiviteter i studieaktiviteterne.

Den gennemsnitlige ledighedsgrad i 4.-7. kvartal efter fuldførelse for AAU's dimittendårgang 2020 er faldet til 12,6 %. Det er et fald på 5,2 procentpoint sammenlignet med 2019 årgangen (17,8 %) og den laveste ledighed siden dimittendårgang 2008. De seneste tal viser, at også ledigheden for dimittendårgang 2021 er faldet markant. På trods af de faldende ledighedstal arbejdes der fortsat systematisk med indsatser og aktiviteter, der skal fremme dimittendernes beskæftigelse.

### Trivsel og frafald

Efter flere år med færre studerende, der falder fra under studiet, har frafaldet været stigende under coronaepidemien fra 15,6 % i 2019 til

17,8 % i 2020. Trivsels- og fastholdelsesarbejdet har i 2022 været centreret omkring at sikre en god studiestart for alle nye studerende samt at styrke det nære sociale og faglige studiemiljø med fokus på trivsel efter to svære coronaår.

Der er skærpet opmærksomhed på at understøtte trivsel og fastholdelse af de studerende. Det betyder bl.a., at der er iværksat en opsøgende kontakt gennem telefonisk henvendelse til forsinkede studerende med tilbud om en studie- og trivselssamtale, der skal medvirke til at understøtte deres trivsel og gennemførelse af uddannelsen.

Der er desuden en særlig opmærksomhed på at afdække behovet for støtte til studerende med funktionsnedsættelse. Det er vigtigt, at der tilbydes god støtte og vejledning til disse studerende bl.a. i forhold til SPS (Specialpædagogisk støtte). Dette skal ses i lyset af, at antallet af studerende med funktionsnedsættelse er stigende og har været det gennem flere år.

### Styrkelse af de studerendes sprogkompetencer

AAU tilbyder kurser i mundtligt og skriftligt tysk som tillægssprog til danske og internationale studerende på alle hovedområder, både på begynderniveau og videregående niveau. Herudover kan de studerende få assistance til kontakt med relevante tysksprogede praktik- eller studiesteder og mulighed for support under studie- og praktikophold.

I forårssemestret er to hold i mundtligt tysk gennemført med en varighed af otte uger á to lektioner plus et weekendkursus. To hold er ligeledes gennemført i efterårssemestret: et i mundtligt tysk og et i skriftligt tysk. I alt 156 studerende har deltaget i sprogundervisningen.

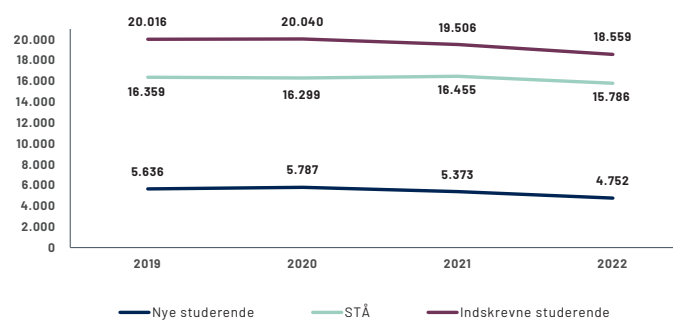
Evalueringerne af kurserne var meget positive og har derudover medført få justeringer mhp. fortsat udbud i 2023.

### Udvikling i ansøgninger og studerende

AAU modtog 12.862 ansøgninger via den Koordinerede Tilmelding (KOT) i 2022. Heraf var 4.306 førsteprioritetsansøgninger. Begge tal er lavere ift. niveauet i 2021. Henholdsvis 19 % og 16 %.

Den faldende tendens i optagstallene er landsdækkende, og Uddannelses- og Forskningsministeriet vurderer, at det bl.a. skyldes eftervirkninger af corona-epidemien.

STUDERENDE PÅ AAU



AAU optog 3.366 nye bachelorstuderende og 1.386 nye eksterne kandidatstuderende i 2022. Det er et fald på henholdsvis 15 % og 3 % ift. niveauet i 2021. Derudover producerede AAU 15.786 studenterårsværk, et fald på 4 % ift. 2021, og samtidig dimitterede 2.696 bachelorer samt 3.241 kandidater fra universitetet i 2022.

## FORSKNING

Igen i 2022 havde AAU et stort hjemtag af nye eksterne bevillinger til forskningsprojekter på 809 mio. kr., blot 23 mio. kr. mindre end året før, svarende til -3 % i forhold til 2021. Det lille fald skyldes bl.a. et mindre hjemtag fra private fonde.

### NYE EKSTERNE BEVILLINGER TIL FORSKNING OG FORSKNINGSFORMIDLING

i mio. kr	Regnskab 2022	Regnskab 2021
Offentlige danske kilder	352	290
Private danske kilder	270	344
EU	142	126
Udenlandske kilder	45	72
<b>I alt</b>	<b>809</b>	<b>832</b>

Faldet blev dog modregnet af en større stigning i hjemtaget fra offentlige danske kilder på 62 mio. kr., svarende til 21 % ift. 2021, og en mindre stigning i midlerne fra EU, der er steget med 16 mio. kr., svarende til 13 % ift. 2021.

### Nyt P2X-center

AAU er sammen med Danmarks Tekniske Universitet (DTU) om et nyt pionercenter for udvikling af materialer til brug i Power-to-X-teknologier (P2X). Centret kaldes *Pioneer Center for Acceleration P2X Materials Discovery*, i daglig tale *CAPEX*.

Centret skal sætte fart på den grønne omstilling ved bl.a. at benytte en digital tvilling til at accelerere udviklingen af mere effektive og robuste materialer til at omdanne vand og CO<sub>2</sub> til bæredygtige brændstoffer og kemikalier ved hjælp af grøn strøm fra vindmøller og solceller. Derudover rummer centret et ph.d.-program, som uddanner den næste generation af forskere inden for den grønne omstilling.

Pionercentret er blevet muligt med en samlet bevilling på 300 mio. kr. fra Uddannelses- og Forskningsministeriet, Danmarks Grundforskningsfond, Carlsbergfondet, Lundbeckfonden, Novo Nordisk Fonden og VILLUM Fonden. Centret drives i et samarbejde mellem AAU og DTU og samler førende forskere fra Stanford University samt universiteterne i Utrecht og Toronto, foruden KU, SDU og AU.

### Flotte placeringer på rankinglister

AAU er placeret på langt de fleste internationale rankinglister og ligger i de øverste 2 % blandt verdens 17.000 universiteter:

- US News & World Report udnævner for sjette år i træk AAU som det bedste universitet i Europa inden for ingeniørvidenskab og placerer universitetet som nr. 11 i verden.
- Specifikt inden for kategorien "Electrical and Electronic Engineering" ligger AAU nr. 1 i Europa og nr. 5 i verden.
- Ifølge Times Higher Education Impact Ranking's seneste opgørelse over universiteters bidrag til at nå FN's verdensmål for bæredygtig omstilling ligger AAU nr. 31 blandt mere end tusind universiteter verden over.

### SSH-fakultetet – første resultater

2022 var det første år for AAU's nye fakultet Det Humanistiske og Samfundsvidenskabelige Fakultet (SSH), som er det eneste af sin slags i Danmark.

I tråd med AAU's missionsorienterede strategi har SSH etableret tværdisciplinære forskningsinitiativer kaldet signaturer. Signaturerne er kendetegnet ved, at forskerne samarbejder med omverdenen om højaktuel-

le samfundsmæssige problemstillinger. To initiativer er sat i gang i 2022. Det ene er MASSHINE, som styrker den computationelle SSH-forskning ved at forbinde forskere og miljøer, som bruger, udvikler eller operationaliserer datadrevne værktøjer, metoder og forskningspraksisser. Målet er, at MASSHINE kan bidrage til at forløse det store udviklingspotentiale i digitale data og computationelle metoder i SSH-forskning.

Det andet forskningsinitiativ er GREEN SOCIETIES, som har fokus på forskning i klima- og miljømæssig bæredygtighed og grøn omstilling set i et samfundsvidenskabeligt og humanistisk perspektiv. GREEN SOCIETIES arbejder tæt sammen med AAU's tværvidevidenskabelige samarbejde "Energy for Sustainable Society".

Desuden har SSH i 2022 opnået to Velux-bevillinger under HUMpraxis-programmet, der sigter mod konkrete løsninger i forhold til aktuelle udfordringer inden for det sociale område. Det drejer sig om projektet "Samvær: Støtte Og bæredygtig Udvikling i Udsatte børns hverdagsLiv" (SOUL) og projektet "E-sport som læringsrum og brobygger for udsatte unge med autisme".

### Nye rammer for AAU SUND

Den nye fakultetsbygning til Det Sundhedsvidenskabelige Fakultet (AAU SUND) er færdigbygget i 2022 og klar til at tage imod ansatte og studerende primo 2023.

Bygningen er fysisk sammenbygget med Nyt Aalborg Universitetshospital og nær nabo til andre strategiske samarbejdspartnere som eksempelvis Steno Diabetes Center Nordjylland. De nye fysiske rammer betyder, at fakultetets to institutter, Institut for Medicin og Sundhedsteknologi og Klinisk Institut, nu flytter under samme tag. Det giver optimale betingelser for fakultetet, der bringer fagfelterne medicin og teknologi sammen og har som ambition at blive førende inden for digital health.

AAU SUND-bygningen skal være rammen for, at læger og ingeniører i samarbejde finder løsninger, hvor man anvender sundhedsdata og digitaliseringens muligheder til at finde sundhedsløsninger – og hvor specialister i AI, telemedicin og datadrevet personlig medicin skaber løsninger, der forbedrer den kliniske praksis i vores sundhedssystem.

### Institute for Advanced Study in PBL

AAU's Institute for Advanced Study in PBL (IAS PBL) blev i 2022 samlet i den nye bygning, AAU INNOVATE. Ambitionen med IAS PBL er at bevare AAU's position helt i front, når det gælder PBL-forskning, -udvikling og

-undervisning. IAS PBL har oplevet stor interesse med besøg af delegationer fra det meste af kloden (bl.a. Brasilien, Holland, Columbia, Virgin Islands) og gæsteforskere fra Japan, Polen og Colorado.

**Aalborg Centre for Problem Based Learning in Engineering Science and Sustainability**

AAU's UNESCO-center har som overordnet mål at skabe globale netværk for problem- og projektbaseret læring (PBL) inden for det tekniske naturvidenskabelige område.

Otte eksternt finansierede forskningsprojekter er i gang, og der er gennemført flere virtuelle PBL-kurser for universitetsansatte dels i Colombia og dels i Indien. Centrets "visitors workshops" tiltrækker efter coronaperioden igen rigtig mange besøgende.

Organisatorisk er centrets forskningstid nu rekvireret af Institute for Advanced Study in PBL, og alle UNESCO-centrets ansatte er flyttet sammen med de øvrige IAS PBL-kolleger i AAU INNOVATE.

**Udvikling i antallet af ph.d.-studerende**

AAU Ph.d. servicerer universitetets fire ph.d.-skoler og varetager ph.d.-administrationen af disse. Nøgletallene viser en stigning i bestanden af ph.d.-studerende og et mindre fald i tildeling af antal grader. Det er muligvis en effekt af corona, som for flere studerende har betydet, at de har udskudt færdiggørelsen af deres ph.d.-studium. Derudover ses et fald i antal erhvervs-ph.d.-forløb på AAU. Her vil universitetet intensivere indsatsen i 2023.

Året bød også på en forventet ny tradition på Det Ingeniør- og Naturvidenskabelige Fakultet med etablering af den første PhD Summer School med deltagelse af 58 ph.d.-studerende fra 13 lande. Evalueringerne har vist, at arrangementet var en succes.

**VIDENSAMARBEJDE**

I oktober indviede AAU en ny bygning, som har fået navnet AAU INNOVATE – Science & Innovation Hub. AAU INNOVATE skal være AAU's og Nordjyllands nye fyrtårn for innovation og entreprenørskab.

Bygningen danner ramme om universitetets fokus på samarbejde med erhvervslivet og tilbyder adgang til faciliteter som værksteder til prototyper, garager til startups og mødemuligheder for potentielle investorer.

Indsatsen for at understøtte entreprenørskab blandt forskere og studerende på AAU oplevede i 2022 en fordobling i antallet af forskningsbaserede spin-outs, og 200 studerende er optaget på AAU's Startup Program.

For at styrke samarbejdet med erhvervslivet for både studerende og færdiguddannede har AAU etableret et ambassadørkorps, som har til formål at udbrede kendskabet til både AAU som institution og den værdi, som AAU's kandidater tilføjer samfundet.

I Kontraktenheden har fokus været på implementering af URIS-rapportens anbefalinger vedr. internationalt forsknings- og innovations-samarbejde.

AAU har i 2022 åbnet et nyt EU-kontor i Bruxelles. EU-kontoret skal understøtte udviklingen af AAU som et missionsorienteret universitet og styrke deltagelsen i det europæiske forsknings- og innovationssamarbejde. Kontoret deles med universitetsnetværket ECIU.

Afdelingen AAU Innovation har i 2022 oplevet store forandringer. Den mest markante ændring var flytning og ibrugtagning af AAU INNOVATE. Direktionen besluttede i december en organisationsændring, som betød, at AAU Innovation pr. 1. februar 2023 er delt i to selvstændige afdelinger: AAU Innovation og AAU Forskningsservice. Opdelingen er gennemført for at sikre mere markante enheder og tydeligere forventninger til indsatser.

**TVÆRGÅENDE INDSATSER**

**På vej mod et grønnere AAU**

AAU har taget hul på udviklingen af en ny klimaplan. En arbejdsgruppe sammensat af forskere fra tre forskellige fakulteter med viden om energi, grønne regnskaber og samfundsøkonomi samarbejder med nøglepersoner fra Campusservice om at udnytte den nyeste forskningsviden til at gøre driften af AAU mere grøn og nedbringe universitetets klimaaftryk. AAU stiller sig samtidig til rådighed som "living lab" med data fra driften til brug for forskning og studenterprojekter.

Som alle andre større arbejdspladser har AAU også iværksat en spareplan ift. energiforbruget, herunder sænket temperaturen til 19 grader i alle bygninger for at bidrage til den samlede samfundsindsats for forsyningsikkerhed og reduktion i forbruget af fossil energi.

**Digitalisering**

For vedvarende at løfte kvaliteten i opgaveløsningen arbejder AAU målrettet på at indarbejde digitale løsninger i både forskning, undervisning og administration. I det forgangne år er der vedtaget en governancestruktur for digitaliseringsindsatsen for hele universitetet, og på det administrative område er der besluttet en prioriteret masterplan for digitaliseringsprojekter til implementering i 2023 og frem.

**Ligestilling og diversitet**

Ligestilling og diversitet prioriteres højt på AAU, fordi en øget opmærksomhed og indsats forventes at have en positiv effekt på universitetets resultater og AAU som arbejdsplads. Med syv nye tiltag i 2022 er AAU i gang med at implementere den nye strategiske handleplan, som skal øge diversiteten og inklusionen på AAU.

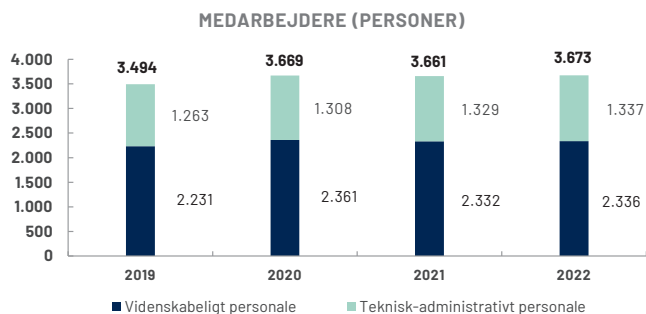
AAU har som det første universitet i Danmark gennemført en inklusionsmåling. Med den har AAU fået kortlagt organisationens udfordringer, så der kan igangsættes de inklusionsfremmende tiltag, som organisationen og tiden kalder på.

Et nyt tilbud til ansatte er diversitet- og inklusionstræning. Foreløbigt har 160 af universitetets ansatte fået viden om og redskaber til at bruge diversitetsfaktorer såsom køn, alder og nationalitet til at skabe større værdi i ledelse, kommunikationsformer og samarbejde.

AAU har derudover udviklet et mentorprogram, som er målrettet både det videnskabelige (VIP) og teknisk-administrative personale (TAP). Formålet er at understøtte karriereudvikling for alle medarbejdere på AAU uanset stillingskategori og den organisatoriske placering.

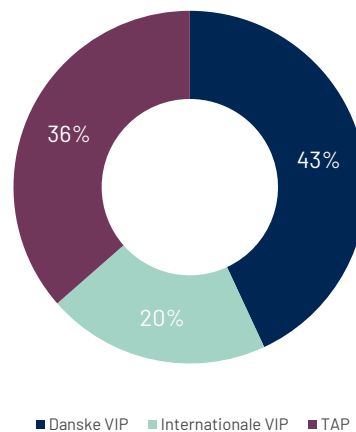
**MEDARBEJDERE**

Medarbejderstaben er stort set uændret i perioden. AAU havde 3.673 fastansatte medarbejdere i 2022. Det er 12 flere end året før, som fordeles sig på fire videnskabelige ansatte og otte ansatte i kategorien teknisk-administrativt personale.



De samlede bevægelser i til- og afgang af medarbejdere medførte, at AAU i 2022 havde følgende fordeling mellem danske videnskabelige ansatte, internationale videnskabelige ansatte og teknisk administrative medarbejdere:

**PERSONALEFORDELING**



**ØKONOMI**

I 2022 endte AAU's årsresultat på -138 mio. kr., hvilket er et fald på 255 mio. kr. sammenlignet med det regnskabsmæssige årsresultat for 2021.

**RESULTAT 2022**

i mio. kr.	Regnskab 2022	Regnskab 2021
Indtægter	3.027	3.093
Omkostninger	3.101	2.985
Finansielle poster	-64	9
<b>Resultat</b>	<b>-138</b>	<b>117</b>

AAU's indtægter blev i 2022 reduceret med 66 mio. kr., som primært skyldes, at *Statstilskuddet* blev reduceret med 102 mio. kr. ift. 2021, som dog modregnes af stigende indtægter på 58 mio. kr. ift. 2021 fra tilskudsfinansierede aktiviteter, listet som *Øvrige tilskud* i årsrapportens resultatopgørelse.

Faldet på *Statstilskuddet* er hovedsageligt et resultat af, at AAU i 2021 havde en ekstraordinær indtægt på ca. 72 mio. kr. fra aftalen med Statens Serum Institut vedrørende gensekventering af COVID-19-prøver, samt at AAU's indtægter fra heltidsuddannelse er reduceret med 34 mio. kr. ift. 2021.

Omkostningerne steg samlet med 116 mio. kr., svarende til en stigning på 4 % ift. 2021. Denne stigning skyldes primært en forøgelse af øvrige driftsomkostninger, som steg med 41 mio. kr. og personaleomkostninger med 81 mio. kr. ift. 2021.

AAU er udfordret på de finansielle poster som følge af den generelle uro på de finansielle markeder.

**Egenkapital**

AAU's egenkapital var ultimo 2022 på 468 mio. kr., svarende til en reduktion på 23 % ift. 2021. Af de 468 mio. kr. består de 100 mio. kr. af en bunden reservation i egenkapital for gældsbreve i forhold til SEA-ejendomme, der knytter sig til den nye bygning AAU INNOVATE – Science & Innovation Hub.

Egenkapitalen overstiger fortsat AAU's bestyrelses krav til egenkapitalen på 8,5 % af den samlede omsætning. AAU har derfor i 2023 budgetteret med at bruge en andel af den disponible egenkapital til strategiske initiativer under universitetets strategi *Viden for verden 2022-26*.

<sup>1</sup> Opgørelsen *Øvrig egenkapital* udgør 100 mio. kr. en bunden reservation på gældsbreve til SEA-ejendomme.

**EGENKAPITAL**

i mio. kr.	Regnskab 2022	Regnskab 2021
Egenkapital pr. 1. januar 2005	89	89
Overført resultat	263	400
Øvrig egenkapital <sup>1</sup>	116	116
<b>Egenkapital ultimo</b>	<b>468</b>	<b>605</b>

**Afviselser fra årets budget til årets resultat**

I 2022 budgetterede AAU med et årsresultat på -47 mio. kr. med driftsindtægter på 3.117 mio. kr. Afvigelsen til det regnskabsmæssige årsresultat kan primært forklares med en større påvirkning af de finansielle poster samt stigende forbrugsomkostninger.

AAU har i 2022 haft urealiserede kurstab på de finansielle poster. Dette har skabt en afvigelse på -71 mio. kr. op imod AAU's budget for 2022, hvilket udgør langt størstedelen af den samlede afvigelse mellem AAU's budgetterede og regnskabsmæssige resultat for 2022.

En nøjere gennemgang af afvigelsen mellem AAU's budgetterede og regnskabsmæssige indtægter og omkostninger i 2022 viser et fald ved de tilskudsfinansierede aktiviteter. Faldet skaber en afvigelse isoleret set ved AAU's indtægter og omkostninger, men er dog uden direkte resultatpåvirkning, da der er en tilsvarende påvirkning på både AAU's indtægter og omkostninger.

Ved AAU's *Statstilskud* sker kun en mindre afvigelse på -1 mio. kr. mellem budgettet og regnskabet. Afvigelsen dækker dog over to større modsatrettede effekter, hvor AAU's heltidsuddannelsesindtægter reduceres med 25 mio. kr., mens universitetets basisforskningsmidler øges med 25 mio. kr. ift. budgettet for 2022. Reduktionen i heltidsuddannelsesindtægterne skyldes primært en reduktion i AAU's grundtilskud som følge af aftalen "Flere og bedre uddannelsesmuligheder i hele Danmark", og desuden et fald i universitetets realiserede STÅ. De øgede basisforskningsmidler skyldes den politiske aftale "Basismidler til forskning".

Hvis man ser bort fra de tilskudsfinansierede aktiviteter, skyldes afvigelsen på AAU's omkostninger i 2022 i forhold til det budgetterede primært øgede forbrugsomkostninger, blandt andet som følge af stigende forsyningsomkostninger og øgede omkostninger til bygningsforandringer.

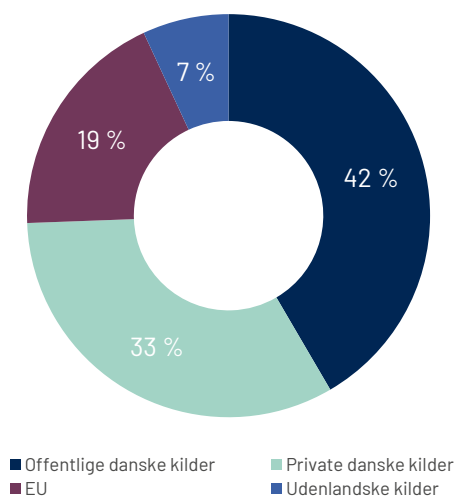
#### AAU's tilskudsfinansierede aktiviteter

I 2022 fortsatte AAU det høje niveau af indtægter fra tilskudsfinansierede aktiviteter med 689 mio. kr., hvilket er en forøgelse på 58 mio. kr., svarende til 9 % ift. 2021<sup>2</sup>.

Indtægterne fra de tilskudsfinansierede aktiviteter udgjorde 23 % af AAU's indtægter i 2022, hvilket er en forøgelse på 3 procentpoint ift. andelen i 2021. Disse indtægter stammer fra bevillinger fra samarbejdspartnere i forskningsprojekter og andre projekter, som først indtægtsføres, når omkostningerne hertil er afholdt.

I lighed med året før var de to største finansieringskilder til indtægterne ved de tilskudsfinansierede aktiviteter i 2022 *Offentlige danske kilder* og *Private danske kilder*, jf. nedenstående diagram:

FINANSIERINGSKILDER 2022



De tilskudsfinansierede indtægter fordeler sig over følgende kategorier:

#### TILSKUDSFINANSIERED E AKTIVITETER

i mio. kr	Regnskab 2022	Regnskab 2021
Offentlige danske kilder	287	295
Private danske kilder	226	165
EU	129	128
Udenlandske kilder	48	44
<b>I alt</b>	<b>689</b>	<b>631</b>

Som vist i ovenstående tabel, er der ved *Private danske kilder* sket en større stigning på 37 %, og ved *EU* og *Udenlandske kilder* er der ligeledes sket stigninger på henholdsvis 0,5 % og 10 % ift. niveauet i 2021. Disse stigninger blev dog modregnet af et mindre fald i indtægterne fra *Offentlige danske kilder*, der blev reduceret med 3 % ift. 2021.

#### Væsentlige ændringer i anlægsaktiver og bygningsmæssige forhold i 2022

I 2022 begyndte AAU indflytningen i den nye fakultetsbygning for Det Sundhedsfaglige Fakultet på Alfred Nobels Vej. Derudover blev den nye AAU INNOVATE på Thomas Manns Vej 25 officielt indviet i oktober 2022. Samtidig blev flere af AAU's administrative enheder samlet i Fredrik Bajers Vej 1. Alle tre bygninger beliggende i Aalborg Øst.

Udover ovenstående indflytninger flyttede AAU ud af bygningerne på Badehusvej 5-13 og Strandvejen 12-14 i Aalborg centrum, bygningerne på Fredrik Bajers Vej 7E, Niels Jernes Vej 10 og 12 i Aalborg Øst og bygningen på Frederikskaj 10a i København.

Det lykkedes i 2022 at reducere stigningen i universitetets bygningsbudget med de målsatte ca. 40 mio. kr. årligt, der blev besluttet i AAU's besparelsesplan for universitetets bygningsbudget fra 2020. Det er imidlertid AAU's forventning, at denne besparelse vil blive reduceret til 10-12 mio. kr. i 2023, primært som følge af stigende inflation og forsyningsomkostninger.

Indflytningen i AAU INNOVATE og Fredrik Bajers Vej 1 havde også en påvirkning på AAU's anlægsinvesteringer, idet der blev investeret i inventar til begge bygninger. Derudover har AAU foretaget investeringer i forsøgsudstyr på flere områder, herunder laserprocessorer, maskiner til DNA-sekventering, massespektrometre, avancerede mikroskoper og udbygning af AAU's antennelaboratorie.

<sup>2</sup> Bemærk, at de tidligere omtalte nye eksterne bevillinger er tilsagn om fremtidige indtægter i året og de kommende år, hvorimod indtægter fra tilskudsfinansierede aktiviteter angiver, hvor meget af tidligere hjemtagne bevillinger, som AAU har indtægtsført i regnskabsåret.

**HOVED- OG NØGLETAL**

	2022	2021	2020	2019 <sup>3</sup>	2018
<b>Resultatopgørelse i mio. kr.</b>					
<b>Indtægter</b>					
Statstilskud	2.186,6	2.289,0	2.188,2		
Øvrige tilskud	689,2	631,4	619,8		
Salg af varer og tjenesteydelser	19,6	16,1	16,8		
Andre indtægter	131,9	156,6	165,4		
<b>I alt</b>	<b>3.027,3</b>	<b>3.093,1</b>	<b>2.990,3</b>	<b>2.948,0</b>	<b>2.942,0</b>
<b>Omkostninger</b>					
Personaleomkostninger	2.061,7	1.980,2	1.923,9		
Husleje	305,8	308,5	309,8		
Af- og nedskrivninger	88,6	93,0	88,1		
Tab ved salg af bygninger, grunde og materielle anlæg samt nedskrivning på bygninger til salg	0,1	0,1	0,0		
Øvrige driftsomkostninger	644,8	603,4	576,8		
<b>I alt</b>	<b>3.100,9</b>	<b>2.985,3</b>	<b>2.898,5</b>	<b>3.023,0</b>	<b>2.969,5</b>
<b>Balance i mio. kr.</b>					
Anlægsaktiver	556,8	516,7	477,0	413,0	399,2
Balancesum	1.530,9	1.675,0	1.687,0	1.489,4	1.476,8
Egenkapital	467,6	605,1	439,0	327,5	365,5
Langfristede gældsforpligtelser	27,0	26,5	32,0	30,2	29,6

<sup>3</sup>. Tallene for 2019 og 2018 er ikke opgjort efter definitionerne fra Uddannelses- og Forskningsministeriet, så der vises sum-tal.



	2022	2021	2020	2019	2018
<b>Finansielle nøgletal i %</b>					
Overskudsgrad <sup>4</sup>	-4,5	3,8	3,4	-1,8	-1,3
Likviditetsgrad <sup>5</sup>	107,6	108,5	108,5	120,4	125,4
Soliditetsgrad <sup>6</sup>	30,5	26,0	26,0	22,0	24,8
Soliditetsgrad, fri egenkapital <sup>7</sup>	25,7	23,7	23,7	21,1	24,8
Finansieringsgrad <sup>8</sup>	1,7	2,0	2,0	2,4	2,6
Gældsfaktor <sup>9</sup>	0,00	0,00	0,00	0,00	0,00
<b>Personale (årsværk)</b>					
VIP	1.922	1.973	1.947	1.992	2.020
DVIP	98	101	122	128	134
TAP	1.415	1.361	1.282	1.296	1.344
<b>Personaleårsværk i alt</b>	<b>3.435</b>	<b>3.434</b>	<b>3.351</b>	<b>3.416</b>	<b>3.498</b>
<b>Studieaktivitet - ordinære uddannelser</b>					
Teori-STÅ	15.667	16.343	16.197	16.261	16.312
Praktik-STÅ	119	112	102	98	107
STÅ med tilskud fra andre ministerier	87	134	163	157	153
<b>STÅ på ordinære uddannelser i alt</b>	<b>15.873</b>	<b>16.589</b>	<b>16.462</b>	<b>16.516</b>	<b>16.572</b>
<b>Antal optagne på professionsbacheloruddannelser</b>					
Antal optagne på professionsbacheloruddannelser	351	414	432	385	394
Antal optagne på bacheloruddannelser	3.015	3.529	3.781	3.646	3.922
Antal optagne på kandidatuddannelser	3.452	3.661	3.773	3.779	3.787
Antal indskrevne studerende på ordinære uddannelser i alt	18.559	19.506	20.040	20.016	20.247
<b>Antal færdiguddannede fra professionsbacheloruddannelser</b>					
Antal færdiguddannede fra professionsbacheloruddannelser	201	197	202	217	206
Antal færdiguddannede bachelorer	2.495	2.774	2.669	2.581	2.598
Antal færdiguddannede kandidater	3.241	3.315	3.206	3.371	3.356
<b>Studieaktivitet - deltidsuddannelse/åben uddannelse</b>					
STÅ, deltidsuddannelse/åben uddannelse, videregående uddannelser	658	668	645	655	700

<sup>4</sup>(Resultat før ekstraordinære poster\*100)/omsætning i alt.

<sup>5</sup>(Omsætningsaktiver \* 100)/kortfristede gældsforpligtelser ekskl. feriepengeforpligtelser.

<sup>6</sup>(Egenkapital \* 100)/ balancesum.

<sup>7</sup>(Fri egenkapital \* 100)/balancesum ekskl. Gældsbev. fra staten.

<sup>8</sup>(Langfristede gældsforpligtelser-periodiserede donationer\*100)/materiale anlægsaktiver.

<sup>9</sup>(Langfristede gældsforpligtelser-periodiserede donationer\*100)/samlede indtægter.

	2022	2021	2020	2019	2018
<b>Kursusvirksomhed – Indtægtsdækket virksomhed</b>					
Kursusvirksomhed, indtægtsdækket virksomhed, omsætning mio. kr.	16,6	13,0	13,0	14,7	14,0
<b>Internationalisering</b>					
Antal udgående udvekslingsstuderende	433	247	350	608	723
Antal indgående udvekslingsstuderende	138	80	155	200	185
Antal udenlandske studerende på hele uddannelser i DK	2.229	2.227	2.442	2.643	2.945
<b>Forskeruddannelse</b>					
Antal indskrevne ph.d.-studerende	826	822	821	838	850
Antal nyindskrevne ph.d.-studerende	244	258	231	212	256
Antal godkendte ph.d.-afhandlinger	181	195	202	158	198
<b>Forskning og formidling</b>					
Antal anmeldte patenter	12	6	7	8	11
Antal anmeldte opfindelser	41	58	66	57	81
Antal projekter med erhvervslivet <sup>10</sup>	862	811	787	821	890
Antal eksterne projekter <sup>10</sup>	2.090	2.006	2.055	2.132	2.172
Økonomisk omfang af samarbejde med erhvervslivet, mio. kr.	267,2	204,0	210,0	207,0	195,0
<b>Bygninger</b>					
Bygningsareal i alt (bruttoareal opgjort i m <sup>2</sup> )	266.840	269.329	268.174	281.755	278.672

<sup>10</sup>Opgørelsen for de to nøgletal for 2021 og tidligere år er korrigeret

## FORVENTNINGER TIL DET KOMMENDE ÅR

Regeringen barsler med reformer af universitetssektoren i 2023. Reformer, der kan få store konsekvenser for sektoren. Herudover kan AAU se ind i færre studerende som følge af lavere ungdomsårgange. Samlet set kan det få store negative konsekvenser både kvalitativt og økonomisk, hvorfor AAU arbejder med dels at sikre et fortsat fokus på initiativer, der de senere år har øget midlerne fra eksternt hjemtag, dels at sikre en mere retfærdig fordeling af universiteternes basisforskningsmidler i form af en øget økonomisk pulje til sektoren.

Universitetet er fortsat velkonsolideret og driften stabil, men presset på egenkapitalen som følge af især et dårligt år på kapitalmarkederne er vokset.

For fortsat at få plads til strategiske initiativer i budget 2023 er der budgetteret med et underskud på 62 mio. kr.

Det samlede indtægtsgrundlag er i 2023 budgetteret til 3.228 mio. kr. Det ydre pres med krig i Europa, energikrise, inflation og forventede uddannelsesreformer vil de næste år presse universitetets frie midler til strategiske investeringer. Derfor har bestyrelsen en målsætning om en økonomi i balance i overslagsårene 2024 og 2025, hvor der fortsat vil være et økonomisk råderum til strategiske indsatser, herunder også fortsatte investeringer i forskningsudstyr.

AAU er allerede i gang med at arbejde ind i den nye politiske virkelighed, hvor evnen til hurtigere omstilling er mere relevant end tidligere. Forhøjelsen af det såkaldte takst 1-tilskud til en række uddannelser blev først aftalt til at blive videreført fra 2023, men det er ikke afklaret, om videreførelsen bliver permanent i finansloven for 2023. Det giver økonomisk usikkerhed for en lang række uddannelser. Det er vigtigt, at takst 1 ikke nedsættes, da det vil have konsekvenser ikke blot for de enkelte uddannelser, men for hele universitetet.

På uddannelsesområdet forventes i de kommende år et fald i de fremtidige uddannelsesindtægter som følge af de faldende ungdomsårgange og deraf følgende lavere aktivitetsniveau. Med udsigt til en større reform af især kandidatuddannelserne giver det samlet set et øget pres ift. at fastholde kvaliteten af uddannelserne og de studerendes trivsel.

De senere års vækst i hjemtaget af forskningsmidler giver nye muligheder. Igen i 2022 var hjemtaget på over 800 mio. kr. Forskningen udvikler sig fortsat meget positivt og med øget hjemtag. Det høje hjemtag skal omsættes til større aktivitet, og de eksternt finansierede forskningsaktiviteter er efter en række stagnerende år nu også i vækst. En udfordring er dog fortsat kravet om medfinansiering og de begrænsede muligheder for overhead fra visse kilder, hvilket forstærkes af den manglende andel af basismidlerne.

Medfinansiering tilvejebringes som hovedregel fra basisforskningsmidlerne, og en stigning i de tilskudsfinansierede aktiviteter vil derfor reducere mulighederne for at anvende basisforskningsmidlerne til ledelsesprioriterede strategiske indsatser. De ekstra årlige 25 mio. kr. i basisforskningsmidler fra 2021 er et supplement, men udfordringen består fortsat og vokser i takt med, at hjemtaget stiger.

Rekruttering af særligt VIP er fortsat en svær opgave. Selvom COVID-19 er trådt i baggrunden, er den globale konkurrence om vidensmedarbejdere skærpet. AAU vil øge indsatsen i forhold til rekruttering af VIP-medarbejdere, også set i forhold til det øgede hjemtag af forskningsmidler.

AAU er klar til at investere i en gennemgribende digitalisering, for at universitetets kerne- og støtteaktiviteter lever op til moderne standarder. I 2022 har AAU udarbejdet en plan med prioriterede digitaliseringsindsatser i administrationen, som rækker tre år frem. Tilsvarende planer for forskning og uddannelse er på vej. Bl.a. er AAU sammen med flere andre universiteter i gang med at planlægge udskiftningen af det studieadministrative system STADS.

Efter en lang række år med vækst og udvikling på universitetet ser fremtiden ud til at byde på konsolidering og forandring: pres på uddannelsesaktiviteterne på den ene side og med mulighed for at øge aktivitetsniveauet på forskningen på den anden, forudsat at de rigtige økonomiske betingelser stilles til rådighed fra politisk hold.



ÅRSRAPPORT 2022

AAU

# AFRAPPORTERING PÅ STRATEGISK RAMMEKONTRAKT

Penneo dokumentnøgle: WULBX-CTYPX-06QCA-LGPMT-PEG22-3Z424

# AFRAPPORTERING PÅ AALBORG UNIVERSITETS STRATEGISKE RAMMEKONTRAKT 2022-2025

Afrapporteringen på den strategiske rammekontrakt i årsrapporten gengiver konklusionerne fra den årlige statusredegørelse, der dokumenterer universitetets arbejde med at realisere målene fastsat i den strategiske rammekontrakt.

AAU har følgende mål i kontraktperioden 2022-2025:

1. AAU vil sikre højt læringsudbytte gennem høj studieintensitet og reducere fráfald af nye studerende.
2. AAU vil styrke de studerendes employability.
3. AAU vil styrke den forskningsbaserede undervisning i PBL og ud-danne studerende med dyb faglighed inden for eget fagdomæne og evne til helhedstænkning.
4. AAU vil styrke livslang læring ved at udbyde flere og nye typer af attraktive efter- og videreuddannelsesforløb særligt inden for IT, ingeniør- og naturvidenskab.
5. AAU vil udvikle sig mod at være et missionsdrevet universitet, der gennem en styrket tværvideenskabelig satsning og grøn forskningsindsats bidrager til løsning af globale udfordringer.
6. AAU vil styrke sin nyttiggørelse af forskningen gennem samarbejde med private virksomheder og offentlige institutioner.
7. AAU vil fremme iværksætteri og øge entreprenørskompetencer hos studerende.

Målene tager udgangspunkt i de strategiske fokuspunkter, som er definerede i universitetets strategi, *Viden for verden 2022-2026*.

AAU har udarbejdet en samlet opgørelse af målopfyldelsen for kontraktens enkelte mål. Den samlede opgørelse indeholder en overordnet vurdering af målopfyldelsen og dokumenterer udviklingen i kontraktens fastsatte indikatorer og de vigtigste understøttende aktiviteter, der har fremmet realiseringen af målet i det pågældende år. Årsrapporten gengiver konklusionerne herfra.

Samlet set er der en tilfredsstillende udvikling i alle syv mål i 2022.

## STRATEGISK MÅL 1:

# AAU VIL SIKRE HØJT LÆRINGSUDBYTTE GENNEM HØJ STUDIEINTENSITET OG REDUCERE FRAFALD AF NYE STUDERENDE

AAU vil igennem kvalitetssystemet fastholde fokus på de studerendes læringsudbytte ved at sikre en høj studieintensitet. AAU vil fortsat arbejde med at tydeliggøre universitetets forventninger til de studerendes arbejdsindsats og opretholde et minimumsantal af undervisnings- og vejledningstimer. AAU vil endvidere gennem en opsøgende frafaldsindsats medvirke til at øge trivslen og fastholdelsen af studerende.

### Institutionens vurdering af det strategiske mål

AAU vurderer samlet set, at der er en tilfredsstillende udvikling i målet.

Efter et fald i frafaldet mellem 2016 (19,2 %) og 2018 (15,2 %) er frafaldet igen stigende for tilgangen i 2019 (15,6 %) og 2020 (17,8 %). Der arbejdes systematisk med at nedbringe frafaldet blandt studerende. Fr afald er et tværgående indsatsområde på universitetet, så ud over de indsatser, der er i gang på konkrete uddannelser med fr afaldsudfordringer, er der igangsat tværgående initiativer, der skal medvirke til at mindske frafaldet.

Af tværgående indsatser i 2022 kan nævnes videreudvikling af studiestarten. En god studiestart for nye studerende har stor betydning for bl.a. trivsel og fastholdelse af studerende. På Det tekniske fakultet for IT og Design (TECH) og Det Ingeniør- og Naturvidenskabelige fakultet (ENGINEERING) er der i 2022 udviklet en ny studiestart, og på hele universitetet er der indført nye rammer for inddragelse af alkohol i studiestartsaktiviteter arrangeret for nye studerende.

Evalueringen af den tidlige studiestart 2022 på AAU viser, at de nye studerendes overordnede oplevelse af studiestarten er positiv. 89 procent af de studerende er enige eller delvis enige i, at de samlet set er tilfredse med studiestarten på deres nye uddannelse. Da evalueringen blev gennemført i oktober, mente 90 procent af de studerende, at de befandt sig godt sammen med deres nye studiekammerater og var faldet godt til.

Udover arbejdet med studiestarten er der i 2022 gennemført en opsøgende fr afaldsindsats, hvor fr afaldstruede studerende er blevet ringet op af studie- og trivselsvejledningen, der har tilbudt dem en studie- og trivselssamtale.

Endelig er der for at styrke studenterstudievejledernes forudsætninger, vilkår og synlighed vedtaget nye minimumskrav for studenterstudievejledere på tværs af AAU og i denne forbindelse gennemført understøttende aktiviteter for studenterstudievejlederne.

Det er forhåbningen, at de igangsatte aktiviteter vil medvirke til et fald i frafaldet de kommende år.

Opgørelsen over timer brugt på undervisning, selvstudium og praktik udarbejdes hvert andet år i forbindelse med Danmarks studieundersøgelse. Der er derfor ingen indikator for dette mål i 2022. Hvert år følges der i AAU's kvalitetssystem op på, om uddannelserne lever op til minimumstimetallet, og om de studerende i forbindelse med forventningsafstemningen i studiestarten er blevet præsenteret for studieaktivitetsmodellen. På uddannelser hvor der er udfordringer, udarbejdes der handleplaner og igangsættes aktiviteter for at forbedre resultaterne. Der er på den baggrund løbende fokus på studieintensiteten - også i de år hvor den ikke opgøres.

## STRATEGISK MÅL 2:

# AAU VIL STYRKE DE STUDERENDES EMPLOYABILITY

**AAU vil gøre employability-aktiviteter til en naturlig del af de studerendes studietid. Studierne skal indeholde karrierefremmende aktiviteter. Derudover vil AAU arbejde med at udbrede kendskabet til de studerendes kompetencer.**

### Institutionens vurdering af det strategiske mål

AAU vurderer samlet set, at der er en tilfredsstillende udvikling i målet. Der er det seneste år sket et betragteligt fald i ledigheden blandt AAU's dimittender. Den gennemsnitlige ledighedsgrad i 4.-7. kvartal efter fuld-førelse for AAU's dimittendårgang 2020 er 12,6 %. Det er et fald på 5,2 procentpoint sammenlignet med 2019 årgangen (17,8 %). Den laveste ledighed siden dimittendårgang 2008.

Årgang 2020 er den første årgang, hvor man kan se en evt. virkning af den første dimensionering i 2015. Siden er der flere gange sket yderligere dimensionering og adgangsbegrænsning - senest i forbindelse med institutionsplanen for udflytning og reduktion af uddannelser. Det er derfor forhåbningen, at den positive udvikling i ledighedstallene vil fortsætte.

På 71 % af de ledighedstruede uddannelser blev der i 2022 udpeget en Karriere-VIP. Det er et fald på 7,7 procentpoint sammenlignet med 2021. Da ledighedstallene løbende ændrer sig, er der lavet lokale aftaler med konkrete institutter om ikke at udpege Karriere-VIP, hvis det er første (og dermed potentielt eneste gang) en uddannelse er over grænseværdien. Det var i 2022 gældende for otte af de ledighedstruede uddannelser. Dermed mangler der at blive udpeget tre Karriere-VIP. Processen omkring udpegningen af disse er sat i gang.

Deltagelsen i employability-uddannelsen er tilfredsstillende. 30 ud af i alt 45 karriere-VIP har i 2022 deltaget i modul 1 af uddannelsen.

### STRATEGISK MÅL 3:

## AAU VIL STYRKE DEN FORSKNINGSBASEREDE UNDERVISNING I PBL OG UDDANNE STUDERENDE MED DYB FAGLIGHED INDEN FOR EGET FAGDOMÆNE OG EVNE TIL HELHEDSTÆNKNING

AAU skaber et fundament for synergi på tværs af universitetets PBL-initiativer og et nyt fælles organisatorisk ophæng. Gennem kapacitetsopbygning vil AAU i endnu højere grad sikre forskningsbaseret PBL-undervisning af studerende og kompetenceudvikling af videnskabeligt personale indenfor PBL. AAU vil desuden videreudvikle universitetets PBL-model og udvikle nye koncepter til at integrere SSH- og STEM-kompetencer i uddannelserne.

#### Institutionens vurdering af det strategiske mål

AAU vurderer samlet set, at der er en tilfredsstillende udvikling i målet om at styrke den forskningsbaserede undervisning i PBL og uddanne studerende med dyb faglighed inden for eget fagdomæne og evne til helhedstænkning.

I 2022 blev den tværgående enhed Institute for Advanced Study in Problem Based Learning (IAS PBL) etableret på AAU. IAS PBL har til formål at samle og udvikle forskning inden for AAU's undervisningsmodel PBL. Enheden strækker sig på tværs af fakulteter og faggrænser, og den fungerer som knudepunkt for forskning, tværfagligt samarbejde og udvikling af PBL på hele universitetet.

Ud over forskning varetager IAS PBL kompetenceudvikling af VIP indenfor PBL, herunder grundkursus i PBL og projektarbejde samt universitetspædagogikum. Dette sker konkret i enheden Learning Lab. Herudover indgår også Center for Digitalt Understøttet Læring (CDUL) i IAS PBL. CDUL har til formål at understøtte undervisere på AAU ift. at udvikle deres undervisning med digitale læringsteknologier.

Der har året igennem været fokus på organisatorisk opbygning af den nye enhed, herunder også en udvikling fra netværksorganisation til en fysisk samling af enheden. Organisatorisk er der etableret tværgående forskningsgrupper, ph.d.-netværk, forum for forskningsgruppelødere og nedsat en referencegruppe.

I 2022 blev arbejdet med at integrere SSH- og STEM-kompetencer i uddannelserne også igangsat. Der er i løbet af året udviklet en række koncepter for integrationen, der vil blive afprøvet i pilotprojekter i 2023.



## STRATEGISK MÅL 4:

# AAU VIL STYRKE LIVSLANG LÆRING VED AT UDBYDE FLERE OG NYE TYPER AF ATTRAKTIVE EFTER- OG VIDEREUDDANNELSESFORLØB SÆRLIGT INDEN FOR IT, INGENIØR- OG NATURVIDENSKAB

AAU vil udvide sit udbud af efter- og videreuddannelsesaktiviteter og udvikle fleksible forløb, som løbende tilpasses efterspørgslen på arbejdsmarkedet. AAU vil særligt arbejde for at øge udbud af efter- og videreuddannelsesaktiviteter inden for IT, ingeniør- og naturvidenskab. AAU vil desuden forbedre digitaliseringen af efter- og videreuddannelsesområdet og udvikle nye online uddannelsesaktiviteter.

### Institutionens vurdering af det strategiske mål

AAU vurderer samlet set, at der er en tilfredsstillende udvikling i målet.

#### Øget udbud af efter- og videreuddannelse inden for IT, ingeniør og naturvidenskab

I 2022 har Det Tekniske Fakultet for IT og Design og Det Ingeniør- og Naturvidenskabelige fakultet styrket det strategiske fokus på og ressourcer til efter- og videreuddannelse (EVU). Fokus har i perioden været på det forberedende arbejde ift. udvikling af nye udbud i form af indsamling af viden om arbejdsmarkedets behov og forventninger og udvikling af bæredygtige forretningsmodeller. Det forberedende arbejde skal føre til nye udbud på de to fakulteter i 2023.

På de samfundsvidenskabelige og humanistiske områder er der i 2022 udbudt 25 nye EVU-udbud.

#### Digitalisering af efter- og videreuddannelsesområdet

Der er gennemført otte pilotprojekter vedr. digitalisering af EVU. Nogle af projekterne har haft til formål at afsøge og udnytte nye digitale muligheder til at styrke de eksisterende masteruddannelser på AAU:

- Tre pilotprojekter hvor digitale muligheder udnyttes til at styrke eksisterende udbud af masteruddannelser. I projekterne er der eksperimenteret med nye måder at tænke masteruddannelser på, herunder udvikling af micro-credentials og en fælles webplatform med videoforelæsninger, webinarer og podcasts.

- Tre pilotprojekter hvor digitale muligheder udnyttes i forbindelse med uddannelsesudbud skræddersyet konkrete virksomheder. Herunder analyse af grundlaget for nye typer af EVU-udbud og fokus på forholdet mellem fysiske og digitale elementer i uddannelserne.
- To pilotprojekter vedr. fremtidens digitale uddannelsesstruktur, hvor micro-credentials og tematiske blokke på tværs af uddannelser afprøves.

Alle otte pilotprojekter er afsluttet ved udgangen af 2022. Flere af disse fortsætter i 2023 med henblik på at modne modeller og/eller koncepter forud for bredere implementering i organisationen. På baggrund af erfaring fra pilotprojekterne stilles forslag til fremadrettede handlinger, der kan styrke EVU-området gennem anvendelse af digitale muligheder.

## STRATEGISK MÅL 5:

# AAU VIL UDVIKLE SIG MOD AT VÆRE ET MISSIONSDREVET UNIVERSITET, DER GENNEM EN STYRKET TVÆRVIDENSKABELIG SATSNING OG GRØN FORSKNINGSINDSATS BIDRAGER TIL LØSNING AF GLOBALE UDFORDRINGER

For at udvikle AAU som missionsdrevet universitet igangsættes tværvideenskabelige forskningsprojekter og -centre, og den missionsorienterede dagsorden bliver en naturlig del af forskningsprioriteringen. AAU vil samtidig udvikle VIP's kompetencer i forhold til at lede tværvideenskabelige projekter, teams og partnerskaber. AAU fastholder desuden sit fokus på grøn forskning og deltager i grønne partnerskaber, som skal skabe resultater og løsninger inden for regeringens grønne forskningsstrategi.

### Institutionens vurdering af det strategiske mål

AAU vurderer samlet set, at der er en tilfredsstillende udvikling i målet.

Med *Viden for verden 2022-26* er AAU's strategiske sigte at udvikle sig mod et missionsdrevet universitet, der bidrager til løsning af globale udfordringer.

AAU har etableret et godt fundament for den missionsdrevne forskning og innovation. AAU har således styrket den fælles forståelse af missionsdrevet forskning blandt universitetets medarbejdere og skabt et fælles sprog om forskningsmissioner. Derudover har AAU udviklet og gennemført en række kompetenceudviklingsaktiviteter blandt ledere og medarbejdere, som understøtter realiseringen af universitetets strategiske ambition. Gennem en bred og inddragende proces med input fra universitetets mange forskningsmiljøer har AAU desuden identificeret og udvalgt tværfaglige AAU-missioner, som vil udmøntes i konkrete missionsprojekter i 2023. Missionerne er strategisk udvalgte forskningsprioriteringer, som adresserer væsentlige samfundsmæssige udfordringer, og hvor AAU har en forskningsmæssig styrkeposition.

AAU har desuden spillet en markant rolle i de fire nationale grønne forsknings- og innovationsmissioner - de såkaldte Innomissioner - som blev igangsat med støtte fra Innovationsfonden i 2022. Gennem en grøn og tværvideenskabelig forskningsindsats har AAU desuden lanceret et grønt forskningsinitiativ: Energy for Sustainable Society (ESUS), der skal bidrage til udvikling af bæredygtige energiløsninger.

AAU har øget det gennemsnitlige årlige hjemtag af forskningsbevillinger fra danske og udenlandske, private og offentlige bevillingsgivere fra 714 mio. kr. i perioden 2018-2021 til 743 mio. kr. i perioden 2019-2022. Det årlige hjemtag af forskningsbevillinger fra EU er i samme periode steget fra 72 mio. kr. til 82 mio. kr.

AAU's andel af de 10 % mest citerede publikationer inden for grøn forskning i Danmark er faldet fra 31 % i 2021 til 20 % i 2022. Faldet dækker over, at antallet af AAU's antal publikationer er reduceret med 27, mens det samlede antal publikationer i Danmark er steget med 209 publikationer. AAU vil følge udviklingen.

Endelig har AAU øget antallet af publikationer i internt og eksternt samarbejde mellem SSH- og STEM-forskere fra 408 i 2021 til 421 i 2022.

## STRATEGISK MÅL 6:

# AAU VIL STYRKE NYTTIGGØRELSE AF FORSKNINGEN Gennem SAMARBEJDE MED PRIVATE VIRKSOMHEDER OG OFFENTLIGE INSTITUTIONER

**AAU vil gennem forsknings- og innovationssamarbejde med eksterne aktører udvikle sig som missionsdrevet universitet. AAU vil i partnerskab med omverdenen bidrage med innovative og forskningsbaserede løsninger på de globale udfordringer.**

### Institutionens vurdering af det strategiske mål

AAU vurderer samlet set, at der er en tilfredsstillende udvikling i målet.

I oktober åbnede AAU INNOVATE - Science & Innovation Hub, som er AAU's nye bygning, der danner rammen om tværvideenskabelig forskning, innovation og entreprenørskab, og hvor virksomheder bydes indenfor til samarbejde og gensidig udvikling.

AAU har i 2022 styrket nyttiggørelsen af forskningen gennem samarbejde med private virksomheder og offentlige institutioner på flere områder. AAU har således bl.a. igangsat 633 forskningsprojekter i samarbejde med private virksomheder, offentlige myndigheder mv., hvilket er en stigning i forhold til 2021, hvor antallet var 543. Der er desuden etableret otte nye forskningsbaserede spin-outs og startups mod to i 2021. Samtidig har AAU øget antallet af sampublicationer med private virksomheder og offentlige institutioner. Endelig har AAU igangsat 32 projekter i samarbejde med de nationale videns- erhvervsklynger. Et lille fald i forhold til 2021, hvor antallet var 40.

AAU har styrket scouting-indsatsen efter nye forskningsbaserede investeringscases og sikret projektfinansiering til fire nye PoC-projekter gennem universitetets Proof of Concept (PoC) program. Programmet har til formål at modne forskningsresultater til et stadie, hvor industrien kan udvikle viden til nye produkter og services.

For at klæde ansatte forskere og ph.d.-studerende bedre på til mødet

med investorer og industri har AAU med støtte fra Industriens fond og Villum Fonden gennemført kurserne Research2Business på tre institutter. Kurserne har bl.a. til formål at styrke forskere og ph.d.-studerendes viden og indsigt i entreprenørskab og iværksætterier.

Endelig har AAU i partnerskab med private og offentlige aktører og den nationale klyngeorganisation Energy Cluster Denmark bidraget med forskning og innovation i regi af det nordjyske erhvervsfyrtårn CO2-Vision. Erhvervsfyrtårnet skal gøre Nordjylland til en international foregangsregion for CO2-fangst, anvendelse og lagring samt etablere et grønt infrastruktursystem til transport af brint og CO2.

## STRATEGISK MÅL 7:

# AAU VIL FREMME IVÆRKSÆTTERI OG ØGE ENTREPRENØRSKABS- KOMPETENCER HOS STUDERENDE

AAU vil have øget fokus på at udvikle de studerendes entreprenante kompetencer, så de kan bidrage til udvikling af nye virksomheder og øget innovationskapacitet i virksomheder og den offentlige sektor.

### Institutionens vurdering af det strategiske mål

AAU vurderer samlet set, at der er en tilfredsstillende udvikling i målet.

AAU har i 2022 etableret et attraktivt fysisk inkubationsmiljø i universitetets nye bygning, AAU INNOVATE – Science & Innovation Hub, der bidrager til at fremme iværksætteri og øge entreprenørskabskompetencer hos de studerende.

I alt 307 studerende har deltaget i åbne workshop tilbud om innovation og entreprenørskab. I alt 2.556 studerende har modtaget curriculær entreprenørskabsundervisning i studieåret 2021/2022, hvilket er en stigning på 51 % i forhold til sidste år. Endelig er der afholdt en tværfaglig og tværinstitutionel innovationsworkshop i regi af det nordjyske erhvervsfyrtårn CO2Vision, hvor studerende udvikler nye grønne løsninger.

I alt 57 studerende har i 2022 gennemført AAU Startup Program, hvilket er en tredobling i forhold til året før, hvor 19 studerende gennemførte programmet. Denne positive udvikling vurderes dels at skyldes et øget fokus på ikke at "miste nogen" undervejs, dels etableringen af et fysisk samlingspunkt med større (og synlig) mulighed for at få hjælp både fra ansatte og "med-iværksættere". Dette vurderes at medvirke til at øge motivationen hos de studerende i programmet og dermed mindske frafaldet undervejs. Den positive udvikling har endnu ikke resulteret i etablering af flere virksomheder, da der går en rum tid fra, at de studerende

begynder at modne en idé, til de reelt stifter en virksomhed. I 2022 blev der stiftet 25 nye virksomheder af studerende eller dimittender, der har deltaget i AAU Startup program (registrering op til 5 år efter en studerendes deltagelse i AAU Startup program). Dette er på niveau med 2021, hvor der blev stiftet 24 virksomheder.

I 2022 har AAU startup teams desuden opnået i alt 37 eksterne bevilninger/legater/priser, hvilket er lidt færre end i 2021, hvor antallet var 40. Til gengæld er det lykkedes at øge det samlede beløb fra 7,6 mio. kr. i 2021 til 8,9 mio. kr. i 2022. Dvs. studenteriværksætterne har opnået færre bevillinger, men til gengæld er det gennemsnitlige beløb, som er bevilliget, højere. Der er derudover som et nyt initiativ uddelt seks legater à 250.000 kr. i samarbejde med Det Obelske Familiefond, der ikke tælles med i opgørelsen.



ÅRSRAPPORT 2022  
AAU

# REGNSKAB

*Penneo dokumentnøgle: WULBX-CTYPX-06QCA-LGPMI-PEG22-3Z424*

# ANVENDT REGNSKABSPRAKSIS

## REGNSKABSGRUNDLAG

Aalborg Universitets årsrapport udarbejdes efter lov om statens regnskabsvæsen mv., Bekendtgørelse om statens regnskabsvæsen (BEK nr. 116 af 19. februar 2018), retningslinjerne i Finansministeriets Økonomisk Administrative Vejledning, Bekendtgørelse af lov om universiteter (Universitetsloven) LBK nr. 778 af 7. august 2019, Bekendtgørelse om tilskud og revision m.v. ved universiteterne (tilskuds- og revisionsbekendtgørelsen) BEK nr. 1957 af 15. oktober 2021, samt Uddannelses- og Forskningsstyrelsens retningslinjer for udarbejdelse af årsrapport.

Årsregnskabet er aflagt i 1.000 DKK.

Regnskabspraksis er uændret i forhold til sidste år.

### GENERELT OM INDREGNING OG MÅLING

Aktiver indregnes i balancen, når det som følge af en tidligere begivenhed er sandsynligt, at fremtidige økonomiske fordele vil tilflyde universitetet, og aktivets værdi kan måles pålideligt.

Kun immaterielle og materielle anlægsaktiver med en selvstændig værdi på 100.000 kr. eller derover aktiveres, bortset fra materielle anlægsaktiver, som er omfattet af reglerne for bunkning, jf. Finansministeriets Økonomisk Administrative Vejledning.

Forpligtelser indregnes i balancen, når det som følge af en tidligere begivenhed er sandsynligt, at fremtidige økonomiske fordele vil fragå universitetet, og forpligtelsens værdi kan måles pålideligt.

Ved første indregning måles aktiver og forpligtelser til kostpris. Efterfølgende måles aktiver og forpligtelser som beskrevet for hver enkelt regnskabspost nedenfor.

Ved indregning og måling tages hensyn til alle sandsynlige økonomiske fordele og forpligtelser, der fremkommer inden årsregnskabet aflægges, og som be- eller afkræfter forhold, der eksisterer på balancedagen.

### SKAT

Aalborg Universitet er ikke skattepligtigt.

## INDTÆGTER

### Statstilskud

Statstilskud indregnes i den periode, det vedrører. Statstilskud, der vedrører andre regnskabsår, periodiseres.

### Tilskudsfinansierede områder

Indtægter fra samarbejdsaftaler, hvor der ydes tilskud til uddannelses- eller forskningsaktiviteter, indregnes i takt med, at omkostningerne forbruges. Midler er hensat til imødegåelse af tab på eventuelt underskudsgivende projekter.

### Salg af varer og tjenesteydelser og andre indtægter

Deltagerbetaling ved åben uddannelse indregnes som indtægt i den periode, de vedrører. Salg af varer og tjenesteydelser og andre indtægter indregnes som indtægt på faktureringsstidspunktet.

## OMKOSTNINGER

Omkostninger indregnes i takt med, at de forbruges. Driftsomkostninger dækker over personaleomkostninger, husleje, af- og nedskrivninger samt øvrige driftsomkostninger.

## FINANSIELLE POSTER

Finansielle poster indregnes løbende. Dette gælder både rente af likvider samt realiserede og urealiserede kurstab og kursgevinster vedrørende værdipapirer m.m.

## TILGODEHAVENDER

Tilgodehavender værdiansættes til nettorealiseringsværdien, der sædvanligvis svarer til nominal værdi med fradrag af nedskrivninger til imødegåelse af forventede tab opgjort på grundlag af en individuel vurdering af debitorerne.

## PERIODEAFGRÆNSNINGSPOSTER

Periodeafgrænsningsposter opført som aktiver omfatter afholdte omkostninger vedrørende efterfølgende regnskabsår.

## VÆRDIPAPIRER

Værdipapirer indregnet under omsætningsaktiver omfatter obligationer og aktier, der måles til dagsværdi på balancedagen. Eventuelle kursreguleringer er ført på resultatopgørelsen.

### HENSATTE FORPLIGTELSE

Hensatte forpligtelser indregnes, når universitetet som følge af en begivenhed indtruffet før eller på balancedagen har en retlig eller faktisk forpligtelse, og det er sandsynligt, at der må afgives økonomiske fordele for at indfri forpligtelsen.

### GÆLDSFORPLIGTELSE

Gældsforpligtelser værdiansættes til amortiseret kostpris, der i al væsentlighed svarer til nominel værdi.

### PERIODEAFGRÆNSNINGSPOSTER

Øvrige periodeafgrænsningsposter opført som forpligtelser omfatter øvrige modtagne betalinger vedrørende indtægter i de efterfølgende regnskabsår.

- Data til fordelingsnøgler hentes fra Aalborg Universitets resourcesystem, hvor total kapacitet fratrækkes timer allokeret til projekter og derefter findes forholdstallet mellem undervisning og forskning

Omkostninger til fordeling er delt op i omkostningspuljer for henholdsvis løn- og driftsomkostninger.

## ÅRSRAPPORTSKABELON

Årsrapporten for 2022 er aflagt i henhold til den fælles årsrapportskabelon for uddannelsesinstitutioner under Uddannelses- og Forskningsministeriet.

## DISPENSATIONER

Aalborg Universitet har dispensation fra den fælles årsrapportskabelon for vidt angår opstillingen af resultatopgørelsens omkostningsside med henblik på, at universitetet kan afrapportere omkostningerne i resultatopgørelsen artsopdelt. Dispensationen indebærer, at universitetet samtidig i en note til resultatopgørelsen skal inkludere en opstilling af institutionens omkostninger fordelt på formål efter samme principper som den opstilling af resultatopgørelsens omkostningsside, der fremgår af den fælles årsrapportskabelon og tilhørende vejledning.

## SÆRLIGE OMRÅDER

### OMREGNING AF FREMMED VALUTA

Transaktioner i fremmed valuta er i årets løb omregnet til transaktionsdagens kurs. Gevinster og tab, der opstår på grund af forskelle mellem transaktionsdagens kurs og kursen på betalingsdagen, indregnes i resultatopgørelsen under øvrige driftsomkostninger.

Tilgodehavender, gæld og andre monetære poster i fremmed valuta, som ikke er afregnet på balancedagen, omregnes til balancedagens valutakurs.

### IMMATERIELLE ANLÆGSAKTIVER

Immaterielle anlægsaktiver måles til direkte omkostninger til anskaffelse af de pågældende aktiver med fradrag af akkumulerede af- og nedskrivninger.

## FÆLLES KONTOPLAN OG FORMÅLSFORDELING

Aalborg Universitet har delvis implementeret den fælles kontoplan for uddannelsesinstitutioner under Uddannelses- og Forskningsministeriet med virkning for 2022, men AAU betragter 2022 som et pilotår.

Den fælles kontoplan omfatter dimensionerne art (statens kontoplan), delregnskab, sted og formål. Anvendelse af den fælles kontoplan sker i henhold til Uddannelses- og Forskningsstyrelsens konterings- og fordelingsvejledning, inklusive tilhørende modeller og vejledninger. I pilotåret 2022 har AAU særligt fokus på at få sat en struktur for formålsfordelingen. Fordelingen af omkostninger på formål sker efter principper fastsat af Uddannelses- og Forskningsministeriet. Omkostninger, der ikke kan henføres direkte til enkeltformål, er fordelt i henhold til retningslinjerne i kapitel 6 i konterings- og fordelingsvejledningen samt den tilhørende formålsfordelingsmodel på ministeriets hjemmeside.

Som fordelingsmetode anvendes disse grundprincipper:

- Steder der kan henføres til specifikt formål
- Interne projekter der kan henføres direkte til formål er mappet til de formål
- Delregnskab 95 er kun formål forskning
- Asymmetrisk medfinansiering (bogføring på delregnskab 10 med eksternt projektnummer) er kun formål forskning

**Internt oparbejdede patenter og opfindelser**

Som en integreret del af universitetets virksomhed pågår til stadighed en omfattende forskning.

Som hovedregel er denne forskning ikke kommerciel, og forskningen bliver ikke aktiveret og værdiansat.

Alene opfindelser og patenter, der er klart defineret og identificeret, dvs. hvor den tekniske udnyttelse og et potentielt marked er påvist, og hvor der forventes at kunne indgås aftale med en ekstern samarbejdspartner, indregnes som aktiver i balancen.

Opfindelser og patenter måles til de direkte omkostninger, der er medgået til vurdering, registrering og kommercialisering af opfindelserne samt til registrering af patenterne.

Der finder løbende en vurdering sted af udnyttelsesmulighederne. Disse danner grundlag for fastsættelsen af værdien af rettighederne og den økonomiske levetid. Ved nedgang i værdien foretages fornøden nedskrivning over resultatopgørelsen.

**It- og softwarelicenser**

Universitetet har anskaffet en række it- og softwarelicenser, som anvendes i den daglige drift. Disse licenser indregnes til kostpris.

**Immaterielle udviklingsprojekter under opførelse**

Direkte udviklingsomkostninger, som resulterer i en reel udviklingsværdi, indgår i anskaffelsessummen under denne post, hvis de samlet forventes at udgøre mindst 10 mio. kr., og reklassificeres til færdiggjort udviklingsprojekt, når aktivet er klar til ibrugtagning, hvorefter afskrivning påbegyndes.

**Afskrivning af immaterielle anlægsaktiver**

Afskrivningsgrundlaget fordeles lineært over aktivernes forventede brugstid, der udgør:

It- og softwarelicenser	3 år
Internt oparbejdede patenter/opfindelser	20 år
Færdiggjorte udviklingsprojekter	5-8 år

**MATERIELLE ANLÆGSAKTIVER**

Materielle anlægsaktiver måles som udgangspunkt til kostpris med fradrag af akkumulerede afskrivninger.

Kostpris omfatter købspris og omkostninger direkte knyttet til anskaffelsen samt omkostninger til installation. Aktiver med en kostpris under 100.000 kr. udgiftsføres fuldt ud i anskaffelsesåret. Afskrivninger foretages lineært over aktivernes forventede brugstid:

Installationer	20 år
Indretning af lejede lokaler	10 år
Transportmateriel	5-8 år
Produktionsanlæg, maskiner og udstyr	5-8 år
It-udstyr	3 år
Inventar	3 år
Driftsmateriel	5-8 år

Forsøgsudstyr under opbygning afskrives ikke. Når forsøgsudstyret er færdigt og klar til brug, begynder afskrivninger heraf over 5-8 år.

**Installationer og indretning af lejede lokaler**

I Universitets- og Bygningsstyrelsens ejendomme er installationer i åbningsbalancen værdiansat som 10 % af genanskaffelsesprisen fra Statens Ejendomsadministrations huslejeordning fra 2001. Installationer og indretning af lejede lokaler foretaget efter 1. januar 2005 indregnes til kostpris.

For øvrige lejemål er installationer og indretning af lejede lokaler i forbindelse med indflytning i et eksternt lejemål indregnet samlet som indretning af lejede lokaler.

**Anlægsaktiver finansieret helt eller delvist ved donation**

Aalborg Universitet modtager løbende anlægsaktiver som legater eller donationer fra virksomheder, fonde og privatpersoner. Hele anlægsaktivet optages i anlægskartoteket og afskrives på normal vis. Den andel, som er finansieret ved donation optages under passiverne som en donationsforpligtelse.



## FINANSIELLE ANLÆGSAKTIVER

### *Kapitalandele*

Kapitalandele måles til kostpris. Kapitalandelene nedskrives til genindvindingsværdi, hvis denne er lavere end den regnskabsmæssige værdi.

Repo-forretninger indregnes i balancen efter nettoprincip.

### *Gældsbreve*

Vedrører gældsbreve fra staten i forbindelse med overdragelse af donerede bygninger m.v. til den statslige huslejeforordning

## OMSÆTNINGSAKTIVER

### *Tilgodehavender fra igangværende tilskudsaktivitet*

Universitetet gennemfører en lang række forskningsaktiviteter, der helt eller delvist er finansieret ved eksterne tilskud.

Såfremt tilskuddet ikke er modtaget - eller det modtagne acontobeløb er mindre end de afholdte omkostninger - opføres de medgåede omkostninger til kostpris som tilgodehavender vedrørende tilskudsfinansierede aktiviteter, hvor kostprisen omfatter både direkte og indirekte omkostninger.

Ved projekter med delvis eksternt finansiering opføres kun et tilgodehavende for det enkelte projekt, svarende til den eksternt finansierede del, mens universitetets egen andel driftsføres løbende.

### *Forudbetalte bundne tilskud*

Universitetet varetager en lang række forskningsaktiviteter, der helt eller delvist er finansieret ved eksterne tilskud.

Såfremt tilskuddet er modtaget, men udgifterne helt eller delvist ikke er afholdt, indregnes forskellen mellem tilskuddet og de afholdte udgifter som forudbetalte tilskud.

### *Periodiserede donationer*

For aktiver, der er anskaffet ved hel eller delvis donation, optages en donationsforpligtelse under passiverne, svarende til den del af anlægsaktivet, der kommer fra donationen. Donationsforpligtelsen opføres under langfristede gældsforpligtelser (Periodiserede donationer), jf. note 21. Posten opløses og indtægtsføres i resultatopgørelsen under af- og nedskrivninger i takt med afskrivningen for anlægsakti-

verne. Derved vil resultatopgørelsen netto ikke blive påvirket af de omkostningsførte afskrivninger for den del af anlægsaktivet, der er modtaget ved donation.

Kun donationsforpligtelser over 1 mio. kr. optages i balancen. Donationsforpligtelser under 1 mio. kr. indtægtsføres direkte i driften.

### *Feriepengeforpligtelsen*

Universitetet hensætter de skyldige omkostninger, der vedrører medarbejdernes optjente, men endnu ikke afholdte ferie. Forpligtelsen hensættes efter de retningslinjer, der er fastlagt i vejledning fra Økonomistyrelsen 2021 om den regnskabsmæssige håndtering af feriepengeforpligtelsen. Feriepengeforpligtelsen er opgjort efter den konkrete metode, som baseres på oplysninger om den enkelte medarbejders ferietilgodehavende og udgift pr. skyldig feriedag.

## PENGESTRØMSOPGØRELSEN

Pengestrømsopgørelsen viser pengestrømme for året fordelt på drifts-, investerings- og finansieringsaktivitet, samt hvorledes disse pengestrømme har påvirket årets likvide midler. Pengestrømsopgørelsen udarbejdes efter den indirekte metode og tager udgangspunkt i årets resultat.

## RESULTATOPGØRELSE

i 1.000 kr.	2022	2021	Note
<b>Driftsindtægter</b>			
Statstilskud	2.186.629	2.288.953	1
Øvrige tilskud	689.180	631.414	2
Salg af varer og tjenesteydelser	19.608	16.122	3
Andre indtægter	131.902	156.616	4
<b>Driftsindtægter i alt</b>	<b>3.027.319</b>	<b>3.093.105</b>	
<b>Driftsomkostninger</b>			
Personaleomkostninger	-2.061.659	-1.980.170	
Husleje	-305.764	-308.528	
Af- og nedskrivninger	-88.550	-93.028	
Tab ved salg af bygninger, grunde og materielle anlæg samt nedskrivning på bygninger til salg	-108	-102	
Øvrige driftsomkostninger	-644.782	-603.427	
<b>Driftsomkostninger i alt</b>	<b>-3.100.863</b>	<b>-2.985.255</b>	5
<b>Resultat før finansielle poster</b>	<b>-73.544</b>	<b>107.850</b>	
<b>Finansielle poster</b>			
Finansielle indtægter	17.277	11.291	6
Finansielle omkostninger	-81.234	-1.799	7
<b>Finansielle poster i alt</b>	<b>-63.957</b>	<b>9.492</b>	
<b>Årets resultat</b>	<b>-137.501</b>	<b>117.342</b>	

# BALANCE PR. 31. DECEMBER

<b>AKTIVER</b>			
i 1.000 kr.	2022	2021	Note
<b>ANLÆGSAKTIVER</b>			
<b>Immaterielle anlægsaktiver</b>			
Erhvervede koncessioner, patenter, it-licenser, software mv.	4.084	4.597	
Immaterielle udviklingsprojekter under opførelse	26.377	21.782	
<b>Immaterielle anlægsaktiver i alt</b>	<b>30.461</b>	<b>26.379</b>	8
<b>Materielle anlægsaktiver</b>			
Igangværende arbejder for egen regning	35.947	39.739	
Installationer	2.064	2.484	
Indretning af lejede lokaler	198.883	169.151	
Transportmateriel	2.651	3.442	
Produktionsanlæg, maskiner og udstyr	131.581	139.228	
It-udstyr	22.378	13.844	
Inventar	27.612	6.210	
Driftsmateriel	0	10.293	
<b>Materielle anlægsaktiver i alt</b>	<b>421.116</b>	<b>384.391</b>	9
<b>Finansielle anlægsaktiver</b>			
Kapitalandele	5.200	5.923	10
Gældsbrief fra staten	100.000	100.000	11
<b>Finansielle anlægsaktiver i alt</b>	<b>105.200</b>	<b>105.923</b>	
<b>Anlægsaktiver i alt</b>	<b>556.777</b>	<b>516.693</b>	
<b>OMSÆTNINGSAKTIVER</b>			
Deposita	24.883	25.409	12
Tilgodehavender fra salg af varer og tjenesteydelser	63.452	55.041	13
Tilgodehavender fra igangværende tilskudsaktivitet	271.838	290.315	14
Andre tilgodehavender	52.850	102.966	15
Periodeafgrænsningsposter	67.663	19.658	16
<b>Tilgodehavender i alt</b>	<b>480.686</b>	<b>493.389</b>	
Værdipapirer	384.773	513.952	17
Likvide beholdninger	108.648	150.998	18
<b>Omsætningsaktiver i alt</b>	<b>974.107</b>	<b>1.158.339</b>	
<b>Aktiver i alt</b>	<b>1.530.884</b>	<b>1.675.032</b>	

**PASSIVER**

i 1.000 kr.	2022	2021	Note
<b>Egenkapital</b>			
Egenkapital pr. 1. januar 2005	88.949	88.949	
Overført resultat	262.807	400.308	
Øvrig egenkapital	115.836	115.836	
<b>Egenkapital ultimo</b>	<b>467.592</b>	<b>605.093</b>	19
<b>Hensatte forpligtelser</b>			
Hensatte forpligtelser	15.697	6.262	20
<b>Hensatte forpligtelser i alt</b>	<b>15.697</b>	<b>6.262</b>	
<b>Langfristede gældsforpligtelser</b>			
Periodiserede donationer	19.892	19.055	21
Anden langfristet gæld	7.114	7.414	22
<b>Langfristede gældsforpligtelser</b>	<b>27.006</b>	<b>26.469</b>	
<b>Kortfristede gældsforpligtelser</b>			
Kortfristet del af periodiserede donationer	7.890	6.994	21
Skyldig løn	31.497	30.276	
Feriepengeforpligtelse	115.245	111.456	
Skyldige indefrosne feriemidler	45	50	
Forudbetalte bundne tilskud	429.116	430.973	
Mellemregning med Uddannelses- og Forskningsministeriet	186.340	186.761	
Mellemregning med Børne- og Undervisningsministeriet	2.874	1.673	
Periodeafgrænsningsposter	54.402	47.405	23
Leverandører af varer og tjenesteydelser	132.030	144.278	
Anden kortfristet gæld	61.150	77.342	24
<b>Kortfristede gældsforpligtelser i alt</b>	<b>1.020.589</b>	<b>1.037.208</b>	
<b>Gældsforpligtelser i alt</b>	<b>1.047.595</b>	<b>1.063.677</b>	
<b>Passiver i alt</b>	<b>1.530.884</b>	<b>1.675.032</b>	
Eventualforpligtelser			25

## PENGESTRØMSOPGØRELSE

i 1.000 kr.	2022	2021
<b>Årets resultat</b>	<b>-137.501</b>	<b>117.342</b>
Af- og nedskrivninger på anlægsaktiver	94.898	102.217
Avance/tab ved afhændelse af anlægsaktiver	1.218	0
<b>Tilbageførsel af poster uden likviditetseffekt</b>	<b>96.116</b>	<b>102.217</b>
Ændring i tilgodehavender ekskl. igangværende tilskudsaktivitet	-5.774	-20.466
Ændring i igangværende tilskudsaktivitet	18.478	7.209
Ændring i hensatte forpligtelser	9.435	9
Ændring i kortfristede gældsforpligtelser ekskl. forudbetalte bundne tilskud	-15.458	-187.828
Ændring i forudbetalte bundne tilskud	-1.858	15.282
<b>Ændring i driftskapital</b>	<b>4.823</b>	<b>-185.794</b>
<b>Pengestrømme fra driftsaktivitet i alt</b>	<b>-36.562</b>	<b>33.765</b>
Køb af immaterieller anlægsaktiver	-4.973	-15.601
Køb af materielle anlægsaktiver	-131.487	-78.100
Salg af materielle anlægsaktiver	261	0
<b>Pengestrømme fra investeringsaktiviteter i alt</b>	<b>-136.199</b>	<b>-93.701</b>
Ændring i donationsforpligtelser	1.733	-4.360
Ændring i øvrige langfristede gældsforpligtelser	-500	-500
<b>Pengestrømme fra finansieringsaktiviteter i alt</b>	<b>1.233</b>	<b>-4.860</b>
<b>Årets pengestrøm</b>	<b>-171.528</b>	<b>-64.796</b>
Værdipapirbeholdning primo	513.952	532.844
Likvide beholdninger (bank, giro) primo	150.998	196.902
<b>Likvide beholdninger inkl. værdipapirer i alt, primo</b>	<b>664.950</b>	<b>729.746</b>
Værdipapirbeholdning ultimo	384.773	513.952
Likvide beholdninger (bank, giro) ultimo	108.649	150.998
<b>Likvide beholdninger inkl. værdipapirer i alt, ultimo</b>	<b>493.422</b>	<b>664.950</b>

## NOTER TIL REGNSKABET

### NOTE 1 - STATSTILSKUD

i 1.000 kr.	2022	2021
Uddannelsestilskud, heltidsuddannelse	1.174.793	1.218.931
Uddannelsestilskud, deltidsuddannelse	7.741	8.023
Uddannelsestilskud fra andre ministerier	12.268	15.765
Tilskud til øvrige formål	61.292	66.771
Tilskud til forskning og udvikling	897.780	883.135
Tilskud til forskningsbaseret myndighedsbetjening	23.355	91.070
Særlige tilskud	9.400	5.258
<b>I alt</b>	<b>2.186.629</b>	<b>2.288.953</b>

### NOTE 2 - ØVRIGE TILSKUD

i 1.000 kr.	2022	2021
<b>Underkonto 95 og 97</b>		
Tilskud til forskning fra offentlige danske kilder mv.	286.553	294.578
Tilskud til forskning fra private danske kilder mv.	226.318	165.261
Tilskud til forskning fra EU	128.638	128.057
Tilskud til forskning fra udenlandske kilder mv.	47.671	43.518
<b>I alt</b>	<b>689.180</b>	<b>631.414</b>

### NOTE 3 - SALG AF VARER OG TJENESTEYDELSER

i 1.000 kr.	2022	2021
Kursusvirksomhed (indtægtsdækket virksomhed)	16.576	13.196
Øvrigt salg af varer og tjenesteydelser	3.032	2.926
<b>I alt</b>	<b>19.608</b>	<b>16.122</b>

#### NOTE 4 - ANDRE INDTÆGTER

i 1.000 kr.	2022	2021
Deltagerbetaling, heltidsuddannelse	16.187	14.717
Deltagerbetaling, deltidsuddannelse	61.492	63.776
Udlejning af lokaler og udstyr	18.861	17.823
Salg af bygninger, grunde og materielle anlæg	226	120
Øvrige indtægter	35.136	60.180
<b>I alt</b>	<b>131.902</b>	<b>156.616</b>

#### NOTE 5 - FORMÅLSOPDELTE OMKOSTNINGER

i 1.000 kr.	2022	2021
Uddannelse	716.417	668.957
Forskning og udvikling	1.440.030	1.292.240
Formidling og vidensudveksling	88.202	88.495
Myndighedsbetjening, rådgivning og øvrige ydelser	9.179	28.553
Kostafdeling og kollegier	6.484	0
Generelle fællesomkostninger	217.519	360.260
Bygninger og bygningsdrift	623.032	546.750
<b>I alt</b>	<b>3.100.863</b>	<b>2.985.255</b>

#### NOTE 6 - FINANSIELLE INDTÆGTER

i 1.000 kr.	2022	2021
Renteindtægter og andre finansielle kilder	17.277	3.877
Kursgevinster på værdipapirer	0	7.414
<b>I alt</b>	<b>17.277</b>	<b>11.291</b>

**NOTE 7 - FINANSIELLE OMKOSTNINGER**

i 1.000 kr.	2022	2021
Renteomkostninger og andre finansielle omkostninger	881	1.586
Kurstab på værdipapirer	80.353	213
<b>I alt</b>	<b>81.234</b>	<b>1.799</b>

**NOTE 8 - IMMATERIELLE ANLÆGSAKTIVER**

i 1.000 kr.	Erhvervede koncessioner, patenter, it-licenser, software mv.	Igangværende arbejder software	I alt
Kostpris primo	20.537	21.782	42.319
Tilgange	378	4.595	4.973
Overført til /fra igangværende arbejder for egen regning	503	0	503
Afgange	-9.440	0	-9.440
Omklassificering	115	0	115
<b>Kostpris ultimo</b>	<b>12.093</b>	<b>26.377</b>	<b>38.470</b>
Akk. afskrivninger primo	-15.940	0	-15.940
Årets afskrivninger	-719	0	-719
Afskrivninger vedr. årets afgange	8.765	0	8.765
Omklassificering	-115		-115
<b>Af- og nedskrivninger ultimo</b>	<b>-8.009</b>	<b>0</b>	<b>-8.009</b>
<b>Regnskabsmæssig værdi ultimo</b>	<b>4.084</b>	<b>26.377</b>	<b>30.461</b>

**Egen udvikling af systemer**

Aalborg Universitet indgår i et samarbejde med to andre universiteter, hvor man sammen finansierer køb af programmet til økonomi-systemet *Oracle Financial (ØSS)*. Aalborg Universitet indgår i et samarbejde med syv øvrige universiteter samt ingeniørhøjskolerne i Danmark, hvor man sammen finansierer køb af programmer til et studieadministrativt system (*STADS*). I henhold til vedtægterne er der tale om et indkøbssamarbejde, hvor man ikke har krav på en andel af formuen ved udtræden, hvorfor værdien ikke skal opgøres og medtages i universiteternes balancer.



<b>NOTE 9 - MATERIELLE ANLÆGSAKTIVER</b>	<b>Igangværende arbejder for egen regning</b>	<b>Installationer</b>	<b>Indretning af lejede lokaler</b>	<b>Transportmateriel</b>
<b>i 1.000 kr.</b>				
Kostpris primo	39.739	123.628	384.135	12.718
Tilgange	30.306	0	37.573	844
Overført til /fra igangværende arbejder for egen regning	-34.098	0	28.365	0
Afgange	0	0	-16.954	-858
Omklassificering	0	0	0	-2.477
<b>Kostpris ultimo</b>	<b>35.947</b>	<b>123.628</b>	<b>433.119</b>	<b>10.227</b>
Akk. afskrivninger primo	0	-121.144	-214.984	-9.276
Årets afskrivninger	0	-420	-36.206	-971
Afskrivninger vedr. årets afgang	0	0	16.954	855
Omklassificering	0	0	0	1.816
<b>Af- og nedskrivninger ultimo</b>	<b>0</b>	<b>-121.564</b>	<b>-234.236</b>	<b>-7.576</b>
<b>Regnskabsmæssig værdi ultimo</b>	<b>35.947</b>	<b>2.064</b>	<b>198.883</b>	<b>2.651</b>

<b>i 1.000 kr.</b>	<b>Produktionsanlæg, maskiner og udstyr</b>	<b>It-udstyr</b>	<b>Inventar</b>	<b>Driftsmateriel</b>	<b>I alt</b>
Kostpris primo	500.323	94.313	51.740	80.688	1.287.284
Tilgange	20.065	7.650	26.234	8.815	131.487
Overført til /fra igangværende arbejder for egen regning	4.306	287	616	21	-503
Afgange	-8.069	-9.024	-9.492	-3.974	-48.371
Omklassificering	35.886	36.612	15.414	-85.550	-115
<b>Kostpris ultimo</b>	<b>552.511</b>	<b>129.838</b>	<b>84.512</b>	<b>0</b>	<b>1.369.782</b>
Akk. afskrivninger primo	-361.095	-80.469	-45.530	-70.395	-902.893
Årets afskrivninger	-36.592	-8.822	-6.687	-4.417	-94.115
Afskrivninger vedr. årets afgang	8.010	9.024	9.492	3.892	48.227
Omklassificering	-31.253	-27.193	-14.175	70.920	115
<b>Af- og nedskrivninger ultimo</b>	<b>-420.930</b>	<b>-107.460</b>	<b>-56.900</b>	<b>0</b>	<b>-948.666</b>
<b>Regnskabsmæssig værdi ultimo</b>	<b>131.581</b>	<b>22.378</b>	<b>27.612</b>	<b>0</b>	<b>421.116</b>

**NOTE 10 - KAPITALANDELE**

i 1.000 kr.

Kapitalandele i virksomheder

Kostpris primo	7.675
Tilgange	0
Afgange	-1.660
<b>Kostpris ultimo</b>	<b>6.015</b>
Nedskrivninger primo	-1.752
Årets nedskrivninger	-64
Årets tilbageførte nedskrivninger ved afgang	1.001
<b>Nedskrivninger ultimo</b>	<b>-815</b>
<b>Regnskabsmæssig værdi ultimo</b>	<b>5.200</b>

Aalborg Universitet har ejerandele i følgende selskaber	Hjemmelsgrundlag for erhvervelse af kapitalandele	Indskud i regnskabsåret	Akkumuleret indskud 1.000 kr.	Bogført værdi af kapitalandel 1000 kr.	Ejerandele
Forskningsinnovation A/S	Tech-trans-loven §4	0	6.000	5.200	100,00%
Chocolate Cloud ApS	Lov om opfindelser ved offentlige forskningsinstitutioner	0	1	0	0,83%
Inropa A/S	Gave	0	0	0	0,96%
Maestro Business Group A/S	Gave	0	0	0	2,00%
Steinwurf Aps	Lov om opfindelser ved offentlige forskningsinstitutioner	0	14	0	0,006%

**NOTE 11 - GÆLDSBREV FRA STATEN**

i 1.000 kr.

	2022	2021
Gældsbev fra staten til AAU vedrørende donation givet til byggeri under den statslige huslejeordning:		
Ejendommen Thomas Manns Vej 25, Aalborg Øst	100.000	100.000
<b>I alt</b>	<b>100.000</b>	<b>100.000</b>

**NOTE 12 - DEPOSITA**

i 1.000 kr.	2022	2021
Deposita lejemål:		
<i>Heraf ført som finansielt anlægsaktiv</i>	0	0
<i>Heraf ført som omsætningsaktiv</i>	22.394	23.039
Øvrige deposita:		
<i>Heraf ført som finansielt anlægsaktiv</i>	0	0
<i>Heraf ført som omsætningsaktiv</i>	2.489	2.370
<b>I alt</b>	<b>24.883</b>	<b>25.409</b>

**NOTE 13 - TILGODEHAVENDER FRA SALG AF VARER OG TJENESTEYDELSER**

i 1.000 kr.	2022	2021
Tilgodehavender fra salg af varer og ydelser m.v.	63.547	55.200
Reserveret til tab på tilgodehavender	-95	-159
<b>I alt</b>	<b>63.452</b>	<b>55.041</b>

**NOTE 14 - TILGODEHAVENDER FRA IGANGVÆRENDE TILSKUDSAKTIVITET**

i 1.000 kr.	2022	2021
Tilgodehavender fra igangværende tilskudsaktivitet	288.445	308.715
Hensættelse til tab på igangværende tilskudsaktivitet	-16.607	-18.400
<b>I alt</b>	<b>271.838</b>	<b>290.315</b>

**NOTE 15 - ANDRE TILGODEHAVENDER**

i 1.000 kr.	2022	2021
Moms SKAT	27.126	87.277
Tilgode flexjob- og barselsrefusion	5.169	7.129
Øvrig tilgodehavende	20.555	8.560
<b>I alt</b>	<b>52.850</b>	<b>102.966</b>

**NOTE 16 - PERIODEAFGRÆNSNINGSPOSTER**

i 1.000 kr.	2022	2021
Forudbetalte varer og ydelser	66.336	18.557
Forudbetalt løn	1.327	1.101
<b>I alt</b>	<b>67.663</b>	<b>19.658</b>

**NOTE 17 - VÆRDIPAPIRER**

Der er på statusdagen indgået en repo-forretning på kr. 65.000.000. Repo-forretningen er indregnet efter nettoprincip, og værdipapirerne er tilbagekøbt efter statusdagen.

**NOTE 18 - LIKVIDE BEHOLDNINGER**

i 1.000 kr.	2022	2021
Bank og giro	54.691	136.795
Euro-konti	53.957	14.203
<b>I alt</b>	<b>108.648</b>	<b>150.998</b>

**NOTE 19 - EGENKAPITALOPGØRELSE**

i 1.000 kr.	2022	2021
<b>Egenkapital primo</b>	<b>605.093</b>	<b>439.251</b>
Egenkapital pr. 1. januar 2005	88.949	88.949
<b>Overført resultat</b>		
Saldo primo	400.308	282.966
Årets bevægelser	-137.501	117.342
Overført resultat, ultimo	262.807	400.308
<b>Øvrig egenkapital</b>		
Saldo primo	115.836	67.336
Årets bevægelser	0	48.500
<b>Øvrig egenkapital, ultimo</b>	<b>115.836</b>	<b>115.836</b>
<b>Heraf udgør gældsbreve</b>		
Saldo primo	100.000	51.500
Årets bevægelser	0	48.500
<b>Gældsbreve fra staten, ultimo</b>	<b>100.000</b>	<b>100.000</b>
<b>Heraf udgør fusionskorrektioner</b>		
Saldo primo	-6.398	-6.398
Årets bevægelser	0	0
<b>Fusionskorrektioner, ultimo</b>	<b>-6.398</b>	<b>-6.398</b>
<b>Heraf udgør øvrige egenkapitalkorrektioner</b>		
Saldo primo	22.234	22.234
Årets bevægelser	0	0
<b>Øvrige egenkapitalkorrektioner, ultimo</b>	<b>22.234</b>	<b>22.234</b>
<b>Egenkapital, ultimo</b>	<b>467.592</b>	<b>605.093</b>

**NOTE 20 - HENSATTE FORPLIGTELSE**

i 1.000 kr.	2022	2021
Reetablering af lejemål	6.259	6.262
Andre hensatte forpligtelser	9.438	0
<b>I alt</b>	<b>15.697</b>	<b>6.262</b>

Reetablering vedr. lejemål: Der er hensat til nedrivning af pavilloner samt reetablering i forbindelse hermed. Yderligere er hensat til at vedligeholde inventar i gæsteboliger.

**NOTE 21 - PERIODISEREDE DONATIONER**

i 1.000 kr.	2022	2021
Kostpris primo	54.253	50.815
Tilgang i årets løb	9.416	3.438
Afgang i årets løb	0	0
<b>Kostpris ultimo</b>	<b>63.669</b>	<b>54.253</b>
Af- og nedskrivninger primo	-28.204	-20.406
Årets af- og nedskrivninger	-7.683	-7.798
Afgang i årets løb	0	0
<b>Akkumulerede af- og nedskrivninger ultimo</b>	<b>-35.887</b>	<b>-28.204</b>
<b>Regnskabsmæssig værdi pr. 31. december</b>	<b>27.782</b>	<b>26.049</b>
Heraf:		
Langfristet	19.892	19.055
Kortfristet	7.890	6.994
<b>I alt</b>	<b>27.782</b>	<b>26.049</b>
<b>Langfristet del fordelt på følgende aktivtyper:</b>		
Forsøgsudstyr og -maskiner	19.892	19.055
<b>I alt</b>	<b>19.892</b>	<b>19.055</b>
<b>Kortfristet del fordelt på følgende aktivtyper:</b>		
Forsøgsudstyr og -maskiner	7.890	6.994
<b>I alt</b>	<b>7.890</b>	<b>6.994</b>

**NOTE 22 - ANDEN KORTFRISTET GÆLD**

i 1.000 kr.	2022	2021
Installationer i eksternt lejemål	300	800
Uddannelses- og Forskningsministeriet, dækning af huslejedeposita	7.114	7.114
Heraf kortfristet del	-300	-500
<b>I alt</b>	<b>7.114</b>	<b>7.414</b>

**NOTE 23 - PERIODEAFGRÆNSNINGSPOSTER**

i 1.000 kr.	2022	2021
Forudbetalte indtægter	49.152	42.840
Uddannelsesfee	5.163	4.502
Øvrige periodeafgrænsningsposter	87	63
<b>I alt</b>	<b>54.402</b>	<b>47.405</b>

**NOTE 24 - ANDEN KORTFRISTET GÆLD**

i 1.000 kr.	2022	2021
Forpligtelser til samarbejdspartnere	53.957	14.203
Diverse deposita	3.017	2.796
Moms UFM	3.876	59.843
Kortfristet del af anlægslån	300	500
<b>I alt</b>	<b>61.150</b>	<b>77.342</b>

**NOTE 25 - EVENTUALFORPLIGTELSE**

- Aalborg Universitet er forpligtet til frem til 2035 at betale 1.739 mio. kr. i husleje, hvoraf 252 mio. kr. vedrører 2023.
- For årene 2019-2024 har Aalborg Universitet indgået leasingforpligtelser væsentligst vedrørende kaffeautomater på 72 t.kr., hvoraf 55 t.kr. vedrører 2022.
- Aalborg Universitet er forpligtet til at betale rådighedsløn til tjenestemænd, såfremt de opsiges. Den maksimale forpligtelse kan opgøres til 19,7 mio. kr. Pensionsforpligtelsen til tjenestemænd er dækket ved løbende indbetaling af pensionsbidrag til pensionskasser.
- For lønnede ph.d.-stipendiater indestår universitetet for de studerendes løn i indskrivningsperioden. Forpligtelsen kan blive aktuel, såfremt lønudgifter ikke dækkes af de virksomheder eller institutioner, med hvilke der er indgået uddannelsesaftaler.
- Aalborg Universitet er omfattet af statens selvforsikringsprincip.
- Som følge af at universitetet årligt modtager og administrerer væsentlige midler til projektstøtte, vil der være en risiko for, at tilskudsgiver af faglige eller andre årsager ikke finder støttebetingelserne for helt eller delvist opfyldte. Såfremt dette er tilfældet, er der risiko for, at sådanne tilskud helt eller delvist skal tilbagebetales. Tilbagebetalingsforpligtelsen er generelt gældende i 3 år; ved EU-tilskud i særlige tilfælde dog op til 10 år.

## ØVRIGE NOTER

Jf. Bekendtgørelse om tilskud og revision m.v. ved universiteterne nr. 1957 af 15. juni 2021 skal universitetet medtage en række noter i regnskabet vedrørende forskellige forhold og tilknytninger.

### SÆRSKILT REGNSKAB FOR TILSKUDSFINANSIERET FORSKNINGSVIRKSOMHED M.V. IHT. TILSKUDS- OG REVISIONSBEKENDTGØRELSEN

i 1.000 kr.	2022	2021	2020	2019
<b>UK 10 - Ordinær virksomhed</b>				
Indtægter	2.322.635	2.449.449	2.358.392	2.310.692
Omkostninger	-2.593.335	-2.457.831	-2.387.037	-2.515.016
Intern nettooverførsel af overhead	145.378	133.061	130.010	120.661
Institutionsintern nettooverførsel	-15.020	-17.194	-10.472	11.220
<b>Årets resultat før finansielle poster</b>	<b>-140.342</b>	<b>107.485</b>	<b>90.893</b>	<b>-72.443</b>
<b>UK 90 - Indtægtsdækket virksomhed</b>				
Indtægter	15.504	12.122	12.110	15.422
Omkostninger	-5.015	-3.688	-4.322	-5.180
Intern nettooverførsel af overhead	-6.700	-7.694	-6.161	-10.558
Institutionsintern nettooverførsel	-957	-375	-799	-2.151
<b>Årets resultat før finansielle poster</b>	<b>2.832</b>	<b>365</b>	<b>828</b>	<b>-2.467</b>
<b>UK 95 - Tilskudsfinansieret forskningsvirksomhed</b>				
Indtægter	673.736	618.165	600.658	605.018
Omkostninger	-552.024	-513.121	-493.735	-490.616
Intern nettooverførsel af overhead	-138.071	-124.341	-122.666	-120.834
Institutionsintern nettooverførsel	16.368	19.297	15.740	6.418
<b>Årets resultat før finansielle poster</b>	<b>9</b>	<b>0</b>	<b>-3</b>	<b>-14</b>
<b>UK 97 - Andre tilskudsfinansierede aktiviteter</b>				
Indtægter	15.444	13.249	19.093	16.900
Omkostninger	-14.446	-10.495	-13.441	-12.144
Intern nettooverførsel af overhead	-607	-633	-1.183	-1.231
Institutionsintern nettooverførsel	-391	-2.121	-4.469	-3.525
<b>Årets resultat før finansielle poster</b>	<b>0</b>	<b>0</b>	<b>0</b>	<b>0</b>
<b>I alt</b>				
Indtægter	3.027.319	3.092.985	2.990.253	2.948.032
Omkostninger	-3.164.820	-2.985.135	-2.898.535	-3.022.956
Samlede institutionsoverførsler - UK 10	130.358	115.867	119.538	131.881
Samlede institutionsoverførsler - UK 90, 95 og 97	-130.358	-115.867	-119.538	-131.881
<b>Årets resultat før finansielle poster</b>	<b>-137.501</b>	<b>107.850</b>	<b>91.718</b>	<b>-74.924</b>

**OVERSIGT OVER AKKUMULERET RESULTAT FOR INDTÆGTSDÆKKET VIRKSOMHED**

i 1.000 kr.	2022	2021	2020	2019
Indtægter	15.504	12.122	12.110	15.422
Omkostninger	10.093	7.392	8.274	11.767
<b>Resultat</b>	<b>5.411</b>	<b>4.730</b>	<b>3.836</b>	<b>3.655</b>
<b>Akkumuleret resultat fra 2007 - det pågældende regnskabsår</b>	<b>62.688</b>	<b>57.277</b>	<b>52.547</b>	<b>48.711</b>

**OPLYSNINGER OM GÆLD I EGNE EJENDOMME**

AAU har ikke gæld i egne ejendomme.

**OPLYSNINGER OM SAMLEDE INDESTÅENDER FOR LEGATER O. LIGN., HVOR AAU VARETAGER SEKRETARIATSFUNKTION**

AAU har ikke indeståender for legater og lignende, hvor det varetager sekretariatsfunktionen.

**INDSKUDETE MIDLER I FONDE, HVIS HOVEDFORMÅL ER AT ETABLERE UNIVERSITETSNÆRE BOLIGER**

Der er fra gavegiver indskudt 300.000 kr. til oprettelse af Aalborg Universitets Boligfond. Fonden er registreret som en ikke-erhvervsdrivende fond med en grundkapital på 300.000 kr.

**AALBORG UNIVERSITETS BOLIGFOND**

i 1.000 kr.	2022	2021
Primo saldo	312	312
Finansielle poster	0	0
Indskud i indeværende år	0	0
<b>Ultimo saldo</b>	<b>312</b>	<b>312</b>

**TILSKUD TIL STUDENTERAKTIVITETER**

i 1.000 kr.	2022	2021
Studenterorganisationer	2.283	2.260
Studenterhus	3.617	3.750
<b>I alt</b>	<b>5.900</b>	<b>6.010</b>

**FONDE AF IKKE-KOMMERCIEL KARAKTER**

Universitetet har et samarbejde med Nordjyllands Videnpark og Nordjysk Universitetsfond. AAU har ikke afholdt omkostninger til administration heraf.



#### TILSKUD TIL FONDE OG FORENINGER

i 1.000 kr.	2022	2021
Forlag	539	534
<b>I alt</b>	<b>539</b>	<b>534</b>

#### INDSKUD OG ERHVERVELSE AF AKTIER I SELSKABER JF. LOV OM TEKNOLOGIOVERFØRSEL § 4

i 1.000 kr.	2022	2021
Primo saldo	6.000	6.000
Indskudt i Forskningsinnovation A/S	0	0
<b>Ultimo saldo</b>	<b>6.000</b>	<b>6.000</b>

#### FORBRUG AF MIDLER TIL FRIPLADSER OG STIPENDIER

Forbrug antal/kr.	Antal indskrevne studerende på hele eller delvise fripladser	Antal modtagere af stipendier	Forbrug af fripladser (kr.)	Forbrug af stipendier (kr.)
Takst 1	39	7	1.320.200	270.760
Takst 2	24	0	375.200	0
Takst 3	34	5	1.997.940	193.400

Regnskab år	Overført fra Styrelsen for Videregående Uddannelser (kr.)	Overført overskud vedrørende udenlandske betalingsstuderende (kr.)	Forbrug i regnskabsåret (kr.)	Resultat (kr.)	Akkumuleret resultat
2021	5.495.822	0	3.902.252	1.593.570	19.058.391
2022	5.537.629	0	4.157.500	1.380.129	20.438.520

#### OPLYSNINGER OM AKTIVITETER VED UNIVERSITETETS UDBUD AF UDDANNELSER I UDLANDET

Som del af det fælles dansk-kinesiske universitetscenter Sino-Danish Center for Education and Research i Beijing udbyder Aalborg Universitet kandidatuddannelsen *Innovation Management*.

Der var i 2022 52 studerende indskrevet på uddannelsen (heraf 30 kinesere). Hele uddannelsen foregår i Beijing.

Aalborg Universitet udbyder i samarbejde med University of International Relations i Beijing kandidatuddannelsen *China and International Relations* som en joint degree. Der var i 2022 18 studerende indskrevet på uddannelsen. Det ene år af uddannelsen finder sted i Aalborg og det andet i Beijing.

**OPLYSNINGER OM UNESCO-CENTRETS SAMLEDE OMKOSTNINGER OG SAMLEDE ANTAL ÅRSVÆRK**

i 1.000 kr./antal årsværk	2022	2021
<b>SAMLEDE OMKOSTNINGER</b>		
<b>Personaleomkostninger</b>		
- Internt finansierede	11.382	7.872
- Eksternt finansierede	1.863	2.095
<b>I alt</b>	<b>13.245</b>	<b>9.967</b>
<b>Øvrige omkostninger</b>		
- Internt finansierede	602	94
- Eksternt finansierede	0	0
<b>I alt</b>	<b>602</b>	<b>94</b>
<b>Eksterne ph.d.-omkostninger</b>		
- Internt finansierede	0	0
- Eksternt finansierede	705	916
<b>I alt</b>	<b>705</b>	<b>916</b>
<b>Omkostninger i alt</b>		
- Internt finansierede	11.984	7.966
- Eksternt finansierede	2.567	3.011
<b>I alt</b>	<b>14.551</b>	<b>10.977</b>
<b>SAMLEDE PERSONALEÅRSVÆRK</b>		
<b>Personaleårsværk</b>		
- Interne	19,7	11,7
- Eksterne	3,4	6,3
<b>I alt</b>	<b>23,1</b>	<b>18,0</b>
<b>Eksterne ph.d.-årsværk</b>		
- Interne	0,0	0,0
- Eksterne	1,6	2,0
<b>I alt</b>	<b>1,6</b>	<b>2,0</b>
<b>Samlede personaleårsværk</b>		
- Interne	19,7	11,7
- Eksterne	5,0	8,3
<b>I alt</b>	<b>24,7</b>	<b>20,0</b>

**STUDERENDE PÅ U.S. VIRGIN ISLANDS**

<b>Forbrug</b>				
antal/kr.	Antal indskrevne studerende på hele eller delvise fripladser	Antal modtagere af stipendier	Forbrug af fripladser (kr.)	Forbrug af stipendier (kr.)
Takst 1	0	2	0	110.345
Takst 2	0	0	0	-
Takst 3	0	0	0	-

<b>Regnskab</b>				
år	Overført fra Styrelsen for Institutioner og Uddannelsesstøtte (kr.)	Overført overskud vedrørende udenlandske betalingsstuderende (kr.)	Forbrug i regnskabsåret (kr.)	Resultat (kr.)
2021	530.155	-	-	530.155
2022	535.556	-	110.345	425.211



## ÅRSRAPPORT 2022

AAU

### FORSKNINGSINNOVATION A/S – REGSKAB FOR PERIODEN 1. JANUAR 2021 – 31. DECEMBER 2021

På tidspunktet for godkendelse af årsrapporten for Aalborg Universitet er regnskabet januar 2021 - december 2021 det seneste godkendte regnskab for Forskningsinnovation A/S.

#### RESULTATOPGØRELSE

i 1.000 kr.

2021

##### Indtægter

Bankrenter 0

**Indtægter i alt 0**

##### Udgifter

Andre eksterne udgifter -47

Finansielle omkostninger -12

**Omkostninger i alt -59**

Skat af skattepligtig indkomst 0

**Årets resultat -59**

#### BALANCE

i 1.000 kr.

31.12.2021

##### Aktiver

Aktier i NOVI Innovation A/S 3.973

Likvide beholdninger 1.238

**Aktiver i alt 5.211**

##### Passiver

Selskabskapital 4.500

Overført resultat 705

**Egenkapital i alt 5.205**

Skyldige omkostninger 6

**Gældsforpligtelser i alt 6**

**Passiver i alt 5.211**



## ÅRSRAPPORT 2022

AAU

### LEDERLØN

#### Bestyrelse

antal/i 1.000 kr.

	2022	2021
Antal eksterne bestyrelsesmedlemmer	6	6
Udbetalt formandsvederlag	222	218
Samlet udbetalt vederlag til øvrige eksterne medlemmer	370	363

#### Chefer generelt

Antal chefårsværk	107,2	100,2
Samlede lønomkostninger til chefer inkl. pension	98.552	91.289

Aalborg Universitet  
Fredrik Bajers Vej 7K  
Postboks 159, 9100 Aalborg  
Danmark

Telefon: +45 9940 9940  
E-mail: [aau@aau.dk](mailto:aau@aau.dk)  
[www.aau.dk](http://www.aau.dk)



**AALBORG  
UNIVERSITET**

# PENNEO

Underskrifterne i dette dokument er juridisk bindende. Dokumentet er underskrevet via Penneo™ sikker digital underskrift. Underskrivernes identiteter er blevet registereret, og informationerne er listet herunder.

“Med min underskrift bekræfter jeg indholdet og alle datoer i dette dokument.”

## Marie Elisabeth Strøyberg

Bestyrelsesmedlem

Serienummer: PID:9208-2002-2-893149381353

IP: 130.225.xxx.xxx

2023-04-12 15:57:37 UTC

NEM ID 

## Claus Kim Holstein

Bestyrelsesmedlem

Serienummer: fb60ecb5-1fcc-4c1e-a5ed-ae214091136b

IP: 62.66.xxx.xxx

2023-04-12 15:57:42 UTC

Mit  

## Henrik Tvarnø

Bestyrelsesmedlem

Serienummer: b836bbac-ef84-4321-8ea4-7db110e41580

IP: 80.62.xxx.xxx

2023-04-12 15:58:57 UTC

Mit  

## Lars Raadkjær Enevoldsen

Bestyrelsesmedlem

Serienummer: 2a30f568-61cb-4861-8e83-c78e01fd721e

IP: 87.57.xxx.xxx

2023-04-12 15:59:57 UTC

Mit  

## Jakob B. Ditlevsen

Revisor

Serienummer: CVR:33963556-RID:98835136

IP: 85.191.xxx.xxx

2023-04-12 16:02:10 UTC

NEM ID 

## Anne Marie Kanstrup

Prorektor

Serienummer: e5435b8d-85d4-4aa0-8fb6-3888810411ec

IP: 130.225.xxx.xxx

2023-04-12 16:35:47 UTC

Mit  

Penneo dokumentnøgle: WULBX-CTYPX-06QCA-LGPMT-PEG22-3Z424

Dette dokument er underskrevet digitalt via **Penneo.com**. Signeringsbeviserne i dokumentet er sikret og valideret ved anvendelse af den matematiske hashværdi af det originale dokument. Dokumentet er låst for ændringer og tidsstemplet med et certifikat fra en betroet tredjepart. Alle kryptografiske signeringsbeviser er indlejret i denne PDF, i tilfælde af de skal anvendes til validering i fremtiden.

### Sådan kan du sikre, at dokumentet er originalt

Dette dokument er beskyttet med et Adobe CDS certifikat. Når du åbner dokumentet

i Adobe Reader, kan du se, at dokumentet er certificeret af **Penneo e-signature service** <penneo@penneo.com>. Dette er din garanti for, at indholdet af dokumentet er uændret.

Du har mulighed for at efterprøve de kryptografiske signeringsbeviser i indlejret i dokumentet ved at anvende Penneos validator på følgende websted: <https://penneo.com/validator>

# PENNEO

Underskrifterne i dette dokument er juridisk bindende. Dokumentet er underskrevet via Penneo™ sikker digital underskrift. Underskrivernes identiteter er blevet registereret, og informationerne er listet herunder.

“Med min underskrift bekræfter jeg indholdet og alle datoer i dette dokument.”

## Steen Harrit Jakobsen

Vicedirektør for økonomi

Serienummer: PID:9208-2002-2-267583932292

IP: 5.33.xxx.xxx

2023-04-12 16:59:15 UTC

NEM ID 

## Anne Okkels

Bestyrelsesmedlem

Serienummer: 97a8efdc-aeec-4728-9ca6-8f52641ef787

IP: 87.49.xxx.xxx

2023-04-12 17:27:56 UTC

Mit  

## Søren Lind Christiansen

Universitetsdirektør

Serienummer: c07fc1cd-448e-4ea3-87bd-c109f5f827da

IP: 130.225.xxx.xxx

2023-04-12 17:41:55 UTC

Mit  

## Lars Jørgen Viskum Madsen

Revisor

Serienummer: PID:9208-2002-2-024955380229

IP: 188.180.xxx.xxx

2023-04-13 04:46:41 UTC

NEM ID 

## Lars Jørgen Viskum Madsen

Revisor

Serienummer: PID:9208-2002-2-024955380229

IP: 188.180.xxx.xxx

2023-04-13 04:48:05 UTC

NEM ID 

## Lene Horn

Bestyrelsesmedlem

Serienummer: e2faeda2-01d3-487f-8c85-b0fb54fe9cc1

IP: 85.191.xxx.xxx

2023-04-13 04:50:01 UTC

Mit  

Penneo dokumentnøgle: WULBX-CTYPX-06QCA-LGPMT-PEG22-3Z424

Dette dokument er underskrevet digitalt via **Penneo.com**. Signeringsbeviserne i dokumentet er sikret og valideret ved anvendelse af den matematiske hashværdi af det originale dokument. Dokumentet er låst for ændringer og tidsstemplet med et certifikat fra en betroet tredjepart. Alle kryptografiske signeringsbeviser er indlejret i denne PDF, i tilfælde af de skal anvendes til validering i fremtiden.

### Sådan kan du sikre, at dokumentet er originalt

Dette dokument er beskyttet med et Adobe CDS certifikat. Når du åbner dokumentet

i Adobe Reader, kan du se, at dokumentet er certificeret af **Penneo e-signature service** <penneo@penneo.com>. Dette er din garanti for, at indholdet af dokumentet er uændret.

Du har mulighed for at efterprøve de kryptografiske signeringsbeviser i indlejret i dokumentet ved at anvende Penneos validator på følgende websted: <https://penneo.com/validator>



# PENNEO

Underskrifterne i dette dokument er juridisk bindende. Dokumentet er underskrevet via Penneo™ sikker digital underskrift. Underskrivernes identiteter er blevet registreret, og informationerne er listet herunder.

“Med min underskrift bekræfter jeg indholdet og alle datoer i dette dokument.”

## Navnet er skjult

### Bestyrelsesmedlem

Serienummer: 2ea3cc83-5c55-4e30-884f-a46f23b5dd16

IP: 130.225.xxx.xxx

2023-04-13 07:20:48 UTC



## Antje Maria Elisabeth Gimmler

### Bestyrelsesmedlem

Serienummer: 1e323969-7f6c-4394-bb83-c6d7460d11e1

IP: 130.225.xxx.xxx

2023-04-13 07:37:52 UTC



## Christine Edda Antorini

### Bestyrelsesmedlem

Serienummer: e7a6d169-04a6-4544-a415-f5a3d9d90b13

IP: 94.101.xxx.xxx

2023-04-13 12:31:28 UTC



## Per Michael Johansen

### Rektor

Serienummer: 4fd3ae30-956d-4082-a657-d78f727e7ff0

IP: 130.225.xxx.xxx

2023-04-13 13:20:22 UTC



## Kjeld Nielsen

### Bestyrelsesmedlem

Serienummer: cd6fd8f4-f17e-488c-afe4-e821d6907162

IP: 130.225.xxx.xxx

2023-04-13 13:46:36 UTC



## André Rafal Rogaczewski

### Bestyrelsesformand

Serienummer: 266a7be0-3edf-40d6-a6df-64b4ef0e3070

IP: 2.131.xxx.xxx

2023-04-14 10:01:05 UTC



Penneo dokumentnøgle: WULBX-CTYPX-06QCA-LGPMT-PEG22-3Z424

Dette dokument er underskrevet digitalt via **Penneo.com**. Signeringsbeviserne i dokumentet er sikret og valideret ved anvendelse af den matematiske hashværdi af det originale dokument. Dokumentet er låst for ændringer og tidsstemplet med et certifikat fra en betroet tredjepart. Alle kryptografiske signeringsbeviser er indlejret i denne PDF, i tilfælde af de skal anvendes til validering i fremtiden.

#### Sådan kan du sikre, at dokumentet er originalt

Dette dokument er beskyttet med et Adobe CDS certifikat. Når du åbner dokumentet

i Adobe Reader, kan du se, at dokumentet er certificeret af **Penneo e-signature service** <penneo@penneo.com>. Dette er din garanti for, at indholdet af dokumentet er uændret.

Du har mulighed for at efterprøve de kryptografiske signeringsbeviser i indlejret i dokumentet ved at anvende Penneos validator på følgende websted: <https://penneo.com/validator>