

SOCI ALRÅ DGIV EREN

DANSK SOCIALRÅDGIVERFORENING

10|21

TEMA Hvordan får vi udsatte unge i job?

MOUNTAINBIKE OG JOBGARANTI:

”**ENDELIG FIK JEG
ET RIGTIGT ARBEJDE**

**VI SKAL TURDE TALE
OM SEKSUALITET**

Danmark har fået sine to
første socialrådgivere med
en master i sexologi

GUIDE

Sådan får du tid til fordybelse



08

"Der er stærkt at forsøge at holde fast i et liv, når alt er rykket op."

På få dage i august modtog Center Sandholm 843 afghanere, der blev evakueret efter Talebans magtovertagelse. Socialkoordinator Kyori Karina Fujii Thomsen var med til at tage imod dem.



Foto: Lisbeth Holten

TEMA

HVORDAN FÅR VI UDSATTE UNGE I JOB?

Indtil for nylig var Stefanie en af de unge på kanten af samfundet uden job og uddannelse. Med cykelprojektet 'Unge på Toppen', kom hun i job – med en håndholdt og helhedsorienteret socialfaglig indsats. Derfor vækker regeringens spareplaner på netop indsatser til unge på uddannelseshjælp både kritik og bekymring.



14 ” Ugunstige sociale forhold er i sig selv en risikofaktor for, at mentale helbredsproblemer opstår og forstærkes.

Bjørn Holstein, professor emeritus, Statens Institut for Folkesundhed



44

ALLE KAN FÅ ONDT I SEKSUALITETEN:

Danmarks to første socialrådgivere med en master i sexologi mener, at seksualitet bør have en langt større plads i det socialfaglige arbejde.

Foto: Hung Tien Vu

10

Guiden

Indse, at fordybelse tager tid.
Adskil hurtig og langsom tid.
Skær støjen væk.





Foto: Lene Esthave



Illustration: Camilla Pedersen

Kontakt redaktionen på
redaktionen@socialraadgiverne.dk

04 NYT FRA DS

06 SOCIALT NYT

08 MEDLEM NR. 20950

"Der er stærkt at forsøge at holde fast i et liv, når alt er rykket op".

10 GUIDEN

Sådan får du tid til fordybelse.

14 FORSKEREN

Mentale sundhedsproblemer trækker spor i et liv.

16 TEMA HVORDAN FÅR VI UDSATTE UNGE I JOB?

Stefanie cyklede sig ud af uddannelseshjælp.

22 DE UNGE BLIVER PÅ TOPPEN

Cykelprojektet 'De unge på toppen' er en succeshistorie, men også en historie om, hvor meget der skal til for at rykke de unge.

28 PARADOKSALT AT REGERING VIL SPARE PÅ UDSATTE UNGE

Eksperter og DS-formand er bekymret for konsekvenser af besparelserne på indsatsen til unge på uddannelseshjælp.

32 VOXPOP

Borgmestre fordømmer regeringens besparelser på udsatte unge.

36 LEDER

Dyre besparelser.

36 MIN MENING

37 REGIONSLEDER

Det socialt skæve Danmark.

37 PRAKSISKLUMME

Giv plads til det uperfekte.

38 JURA

Inddragelse af personer med demenssygdom i sagsbehandlingen.

39 DEBAT

Hvordan bygger vi bro mellem kommune og region?

39 MIT ARGUMENT

40 ANALYSE

Opvækst eller tilvækst - er socialt udsatte i landkommunerne tilflyttere?

44 ALLE KAN FÅ ONDT I SEKSUALITETEN

Danmarks to første socialrådgivere med en master i sexologi ønsker at gøre op med den berøringsangst, som knytter sig til seksualitet.

51 KULTUR

52 KONTAKT

52 KALENDER

MIT YNDLINGSORD

Sprog har magt. Derfor skal vi bruge det med omtanke. Har du et **yndlings- eller hadeord** så skriv til os på ord@socialraadgiverne.dk



Berit Wolff

Socialrådgiver, Odense Kommune, Jobcenter. Medlem af DS-Region Syds bestyrelse, og suppleant til hovedbestyrelsen. Hendes yndlingsord er:

RUMMELIG

Når vi bliver rummelige, bliver vi større indeni. Der bliver plads til mere både af os selv og af andre. Min "guru" ud i den øvelse er Özlem Cekic og hendes forening 'Byg bro med dialogkaffe'.

Jeg har stadig den ultimative øvelse tilbage: At tage en "kop kaffe" med en, som jeg er grundlæggende uenig med som privatperson. Det er nemlig meget nemmere at være rummelig, når man er professionel. Men der er ingen tvivl om, at jo mere rummelige vi er som professionelle, jo bedre kan vi lave et godt stykke socialt arbejde.



Dansk Socialrådgiverforening

Udgives af Dansk Socialrådgiverforening, Tolbodgade 19 B, 1253 København K, telefon 7010 1099, ds@socialraadgiverne.dk, www.socialraadgiverne.dk **Ansvarshavende redaktør** Mads Bilstrup, mb@socialraadgiverne.dk **Redaktør** Susan Paulsen sp@socialraadgiverne.dk **Debatredaktør** Linda Havanna Hansen, lhh@socialraadgiverne.dk **Journalister** Bjarke Hartmeyer Christiansen, bh@socialraadgiverne.dk, Lærke Øland Frederiksen, lof@socialraadgiverne.dk **Layout** Camilla Pedersen, cp@socialraadgiverne.dk **Annøncer** til Socialrådgiveren, Socialraadgiverjob.dk og Dansk Socialrådgiverforenings nyhedsbrev tegnes af: Media-Partners, telefon 29 67 14 36, www.Media-Partners.dk/medier **Stillingsannoncer** marianne@media-partners.dk **Tekstsideannoncer** joergen@media-partners.dk **Deadline** for annoncer til 11/12-2021 er 24. november **Forside:** Lene Esthave **Tryk** Stibo **Årsabonnement** 910 kr. inkl. moms. Løssalg 70 kr. pr. nummer plus forsendelse **Socialrådgiveren udkommer** 8 gange om året. Dette nummer udkommer 21. oktober 2021. Artikler og indlæg er ikke nødvendigvis udtryk for organisationens holdning. **Kontrolleret oplag:** 19.115 **Trykt oplag:** 19.230 **ISSN** 0109-6103



Budget 2022

MILLIONER TIL LAVERE SAGSTAL

Budgetterne for næste år begynder så småt at lande rundt omkring i kommunerne, og flere steder bliver der sat penge af til at ansætte flere socialrådgivere, så hver socialrådgiver kan få ansvar for færre sager.

For eksempel i København, hvor budgetaftalen afsætter 73,3 mio. kroner over fire år til lavere sagstal pr. socialrådgiver i projektet "Flere skal med", og i Guldborgsund hvor byrådet har sat penge af til syv ekstra socialrådgivere i familieafdelingen.

I Fredericia er velfærdsforringelser for 11 mio. kroner taget af bordet, og i stedet bliver der afsat 1,8 mio. kroner til at ansætte flere medarbejdere inden for det specialiserede voksenområde, og der bliver ansat yderligere seks socialrådgivere i Børne- og Familieafdelingen for at nedbringe sagstallet. Også i Esbjerg bliver Familierådgivningen tilført 2,6 mio. kroner om året for at sikre, at socialrådgiverne ikke har for mange sager.



Hvordan sikrer vi, at lønmodtagere også i fremtiden har mulighed for at være syge og ikke-tilgængelige, og hvordan sikrer vi en fritid, hvor man faktisk tjekker ud af arbejdet - også virtuelt og mentalt?

Signe Færch, fungerende næstformand for Dansk Socialrådgiverforening i debatindlægget 'Hjemmearbejde kan true retten til fritid og sygdom', 3. september på a4arbejdsliv.dk.

Tilbageblik

SÅDAN SKREV VI I SOCIALRÅDGIVEREN 16-1986



1986: Kun samlebåndsarbejdere har flere fysiske og psykiske symptomer på belastninger i arbejdet end socialrådgivere, viser en interviewundersøgelse af ca. 10.000 beskæftigede inden for 160 forskellige arbejdsprocesser. Undersøgelsen er foretaget af Arbejdsmiljøinstituttet i samarbejde med AIM i 1983. Når det kommer til de psykiske symptomer og sygdomme alene, kommer socialrådgiverne ind som en klar nummer et. 31 procent af de adspurgte lider af stress. For samlebåndsarbejdere er det 12 procent.

2021: DS arbejder fortsat for et bedre arbejdsmiljø - senest med 'Vejløende standarder for faglighed og arbejdsmiljø' som en hjælp til at understøtte klubbernes arbejde for den stadige udvikling af socialrådgivernes faglighed og et bæredygtigt arbejdsmiljø på arbejdspladserne.

Find dem på socialraadgiverne.dk/publikationer.

Ligestilling

AFTALE OM ØREMÆRKET BARSEL

Organisationerne for lønmodtagerne (FH) og arbejdsgiverne (DA) har lavet et fælles forslag om øremærket barsel, hvor begge forældre får ret til 11 ugers barsel, mens resten af barslen kan overføres til den forælder, der ønsker at holde den. Forslaget skal nu behandles i Folketinget, og her er det vigtigt, at politikerne får vedtaget en lovgivning, der også tager højde for enlige mødre, regnbuefamilier, selvstændige m.fl. "Og så skal vi have fjernet barriererne for, at far eller medmor kan tage sin del af barslen," siger Mads Bilstrup, formand for Dansk Socialrådgiverforening.

Nyuddannede

REGERINGEN VIL SKÆRE I DAGPENGE

Regeringen lægger op til at forkorte dagpengeperioden for dimittender fra to år til et og at skære i dagpengene for nyuddannede fra 13.815 kr. til 9.500 kr. om måneden. - 9.500 kr. er for lidt at leve for, når man ikke længere har adgang til studiebolig, rabat på transport, a-kasse mm. I Dansk Socialrådgiverforening vil vi arbejde videre for, at dagpengesystemet er et stærkt sikkerhedsnet også for de nyuddannede, siger DS-formand Mads Bilstrup.

Ledelse

PSYKISK ARBEJDSMILJØ

Nyt materiale sætter spot på lederes psykiske arbejdsmiljø. Materialet skal hjælpe lederne og løfte organisationen, fordi ledere, der trives, er bedre til at skabe resultater og trivsel omkring sig. Materialet er udviklet med ledere på arbejdspladser i den offentlige sektor og tager afsæt i en undersøgelse med 50 ledere, videnspersoner og eksperter.

Læs mere på arbejdsmiljoweb.dk



Kender du 3Kløveren?

REGION Oplever du som sagsbehandler at have svært ved at finde det rette tilbud til et barn eller ung med svær udviklingshæmning og andre komplekse diagnoser – så kender du måske ikke 3Kløveren.

Vi er et højt specialiseret døgntilbud, der sammen med forældrene skaber rammen for, at barnet har en god barndom og får mulighed for at udvikle sit fulde potentiale. Vi hjælper kommuner fra hele landet.

Læs mere på 3Kløveren.dk og find os også på Tilbudsportalen.dk



DET
HANDLER
OM LIV



Stil op som delegeret. Vi har brug for dig i vores fællesskab

Som medlem af Bauta Forsikring kan du stille op som delegeret og blive en del af et mangfoldigt fællesskab. Sammen med 70 andre bliver du en vigtig ambassadør i LB Foreningen, som ejer Bauta Forsikring, og passer på flere end 400.000 danskere på tværs af mange faggrupper.

Det giver dig bl.a. mulighed for at vælge bestyrelse og sætte rammerne for både nationale og lokale velgørende projekter, der gør en forskel for andre. Læs alt om hvordan du stiller op, og hvilken indflydelse du får på lbforeningen.dk



37 timers aktivering

MENINGSLØSE NYTTEJOB GAVNER INGEN

Regeringen foreslår, at nogle ledige skal i 37 timers aktivering om ugen for at kunne modtage offentlig forsørgelse, men det risikerer at ende med meningsløse nyttejob, der hverken gavner de ledige eller samfundet. Sådan lyder vurderingen fra socialrådgivernes formand, Mads Bilstrup.

– Vi skal stille krav til hinanden, og det er rimeligt, at vi møder ledige med forventninger om at bidrage. Men det, regeringen foreslår, bliver nyttesløs aktivering og ligner mest af alt symbolpolitik, der ikke gavner nogen, siger han.

Det er i forvejen svært for kommunerne at fylde indhold i nyttejob. Og aktivering giver kun mening, hvis den fører ledige tættere på

et job. De grupper af ledige, regeringens forslag omfatter, har brug for andet og mere end nyttejob uden indhold. Målet skal være, at de kan forsørge sig selv, og det kræver danskundervisning, opkvalificering og inddragelse af virksomheder, der stiller et rigtigt job i udsigt.

I stedet burde regeringen se på de kommuner, der med investeringer i indsatsen har haft stor succes med at få mennesker væk fra kontanthjælp.

– Det kræver, at tilbuddene giver mening og ikke mindst, at socialrådgiverne har tid til at finde de rigtige tilbud i samarbejde med den enkelte, siger Mads Bilstrup.

København

MILLIONER RETUR TIL HJEMLØSE

Trods advarsler gav Københavns Kommune ulovligt afslag på kontanthjælp i over 100 sager. I stedet fik hjemløse borgere den væsentligt lavere integrationsydelse.

Allerede tilbage i april 2019 skrev hjemløseorganisationen SAND til beskæftigelses- og integrationsborgmester Cecilia Lonning-Skovgaard (V) og advarede om kommunens ulovlige praksis.

Nu har ombudsmanden afgjort, at det var ulovligt, og 103 hjemløse får nu de penge, som de havde krav på.

Børn og unge

JOANNAHUSET GØR STATUS

Hvordan gik det Danmarks første børne-ungekrisecenter Joannahuset det første år? Joannahuset har modtaget 236 henvendelser fra børn og unge - heraf har 177 fysisk opsøgt huset. Af de børn og unge, der fysisk har opsøgt huset, lever 55 af dem i en form for hjemløshed. Det svarer til 31 procent - altså tæt på hver tredje.

Læs mere på joannahuset.dk

Børn og unge

DIGITAL DANNELSE

I et nyt udspil lægger regeringen op til at stille skrapper krav til sociale mediers ansvar for at skærme børn mod skadeligt indhold. Det skal blandt andet ske med en ny lov, der påbyder techvirksomhederne at fjerne ulovligt indhold inden for 24 timer. Samtidig vil regeringen igangsætte en national indsats for digital dannelse af børn og unge med nye undervisningsmateriale og digitale skolepatroljer.

Læs hele udspillet på Erhvervsministeriets hjemmeside em.dk

46.391

arbejdsulykker blev anmeldt til Arbejdstilsynet i 2020, og det er en stigning på cirka 4000 i forhold til året før - årsagen er formentlig primært COVID-19.

Kilde: Arbejdstilsynets årsopgørelse 2020 på at.dk

Forebyggelse

SÅDAN SPOTTES ALKOHOLPROBLEMER

122.000 børn vokser op i familier med alkoholproblemer. Det tal skal en ny animationsfilm 'Lad tvivlen komme barnet til gode - en film om at spotte rusmiddelproblemer i familier' være med til at mindske. Filmen henvender sig til fagprofessionelle i skoler og dagtilbud med budskabet om, at de skal stole på deres faglighed og handle på den tvivl, der nogle gange opstår.

Det er Viborg Kommune, som har taget initiativ til filmen i samarbejde med Vejle, Sønderborg, Ringkøbing-Skjern, Helsingør og Aalborg Kommuner.

Se filmen på viborg.dk

Stalking

OFRENE SKAL HAVE BEDRE HJÆLP

Ofre for stalking skal have bedre hjælp. Det mener et bredt flertal af partierne i Folketinget, der i en ny aftale vil indføre en særlig stalkingparagraf i straffeloven, der både skal definere, hvad stalking er, og gøre det kriminelt.

I aftalen har partierne besluttet, at strafferammen, altså den maksimale straf for at overtræde loven, skal være tre års fængsel. Justitsministeriet vurderede i 2018, at omkring to procent af danskerne mellem 18 og 74 år havde været udsat for stalking inden for det seneste år.

For dig og jer, der ønsker udvikling og fornyelse i det sociale arbejde



Supervisionshuset har samlet en gruppe erfarne og højt specialiserede supervisorer i København og Fredericia. De er klar til at hjælpe dig, dine kolleger og din organisation med at skabe kvalitet og trivsel i arbejdet med menneskelig velfærd og udvikling.

Vi superviserer enkeltpersoner og grupper – både inden for og på tværs af fag, og vores supervisorer møder dig med professionel indsigt og et godt overblik. Vi tilbyder også online supervision til enkeltpersoner og grupper, så du kan få supervision lige dér, hvor det passer dig bedst, og den geografiske afstand til supervisor ikke har nogen betydning.

Ring til Jakob Hassing på 88 93 00 01 eller læs mere på supervisionshuset.dk

PROFESSIONELT
OG MENNESKELIGT
OVERSKUD

SUPER
VISIONS
HUSET

CV

Kyori Karina Fujii Thomsen

37 år, Søborg

2014 -

Socialkoordinator i Røde Kors Asylafdeling (Flere forskellige asylcentre: Børnecenter Gribsskov, Center Sandholm m.fl.)

2010 - 2014

Medarbejder på krisecenter og natcafe, Reden International

2011 - 2013

Cand. soc. i Internationale udviklingsstudier samt Kultur- og sprogødestudier på Roskilde Universitet

2007 - 2011

Socialrådgiver, Den internationale og interkulturelle socialrådgiveruddannelse



”

Sikke et liv, der pludselig er kommet på centret.

Kyori Karina Fujii Thomsen, socialkoordinator

”Det er stærkt at forsøge at holde fast i et liv, når alt er rykket op.”

På få dage i august modtog Center Sandholm 843 afghanere, der blev evakueret efter Talebans magtovertagelse. Socialkoordinator Kyori Karina Fujii Thomsen var med til at tage imod dem.

Af Mette Mørk
Foto: Lisbeth Holten

DE FLESTE AFGHANERE kom til centeret en torsdag. De fortalte, at de stort set ikke havde sovet i fem dage, og mange af dem havde ikke andet med end det tøj, de gik og stod i. De var lettede og taknemmelige, men også trætte. Mange var bekymrede for de familiemedlemmer, de havde efterladt. De var rykket meget pludseligt ud af en dagligdag, hvor de gik på arbejde, havde et socialt liv og familie omkring sig.

Men mange af dem er ressourcestærke, og det kan man blandt andet se på børnene. Sikke et liv, der pludselig er kommet på centret: Glade børn, der cykler, leger og sidder rundt om ved borde og bænke og snakker og griner. Eller parret, der går hånd i hånd og deler høretelefoner. De holder fast i nor-

maliteten midt i en meget unormal situation. Der er noget stærkt i at forsøge at holde fast i et liv, når alt er rykket op. At prøve at få sit liv til at fungere på trods.

Svære situationer

Vi har med mange forskellige mennesker at gøre, men fælles for dem er, at de har gennemlevet svære situationer. Vi er to socialkoordinatorer, som skal sikre den helhedsorienterede indsats for beboerne. Her er både enlige voksne, uledsagede børn og familier.

Vi har selv samtaler med beboerne, men får også henvendelser fra centerpersonale, sundhedsklinikken, psykologer eller fra skolen. Det kan være om en enlig mand eller kvinde, der virker nedtrykt, er usammenhængende i tale og virker sårbar. Eller måske laver sundhedsklinikken en screening af et barn og kan være bekymret for trivsel og forældresamspillet. Så tager vi en samtale med familien og får deres perspektiv. Hvis vi får en underretning, så sender jeg den videre til Allerød Kommune, som centeret jo ligger i.

Vi er et modtagecenter, så familierne er her kun kortvarigt og flyttes derefter til et opholdscenter, hvor centret og myndigheder har mulighed for at iværksætte mere

kontinuerlige forløb for udsatte børn, familier og enlige voksne.

Gadeorienteret adfærd

Lige nu er der stor opmærksomhed på afghanerne. Men vi har en anden stor gruppe, som jeg også er optaget af. Det er nordafrikanske uledsagede børn og unge med gadeorienteret adfærd. De er her, og pludselig er de væk i en periode. De kommer med meget forskelligt i bagagen. De har ofte rejst gennem en række europæiske lande, taler flere forskellige europæiske sprog, har været vant til at sove og leve på gaden i en årrække, selv om de er børn. Vi har en begrundet formodning om, at disse børn og unge er udsat for menneskehandel til blandt andet at begå kriminelle handlinger. De kan være svære at få kontakt til, da de ofte tager ud af centeret på alle døgnets tider, færdes flere steder i København, og med hyppige mellemrum forsvinder og dukker op igen ugen efter.

Jeg har været optaget af socialt arbejde med internationalt perspektiv siden uddannelsen, og jeg har suppleret med en overbygning på RUC. Det holder ikke op med at optage mig, hvad man tager med, når man – frivilligt eller ufrivilligt – bosætter sig i et andet land og en anden kultur. ◆

←
- Det holder ikke op med at optage mig, hvad man tager med, når man - frivilligt eller ufrivilligt - bosætter sig i et andet land og en anden kultur.

Svækket koncentration

En undersøgelse fra Analyse Danmark viser, at 60 procent af medarbejdere i åbne kontorlandskaber oplever svækket koncentration. En fjerdedel af dem er så generet af støj, at de må arbejde over for at få ro til opgaverne.

Læs mere om at indrette storrumskontorer i guiden: 'Sådan får I det bedste ud af storrumskontorer' i Socialrådgiveren nr. 2/20, som du kan finde på socialraadgiverne.dk/publikationer.



SÅDAN FÅR Af Susan Paulsen DU TID TIL FORDYBELSE

Fordybelsen er truet i en verden med storrumskontorer og digital tilgængelighed, som kendetegner de fleste arbejdspladser. Læs hvordan du værner om din hjerne og udnytter din tid og evner bedst muligt i en støjende verden.

1. INDSE, AT FORDYBELSE TAGER TID

Du kan ikke fordybe dig på kommando. Det tager tid både at lukke verden ude, lade sig opsluge og få tankerne linet op.

2. ADSKIL HURTIG OG LANGSOM TID

Det er umuligt på samme tid at fordybe sig og håndtere hastesager. Lav derfor en vekselvirkning mellem langsom tid til fordybelse og hurtig tid til samarbejde og småopgaver. Rytmen kan eksempelvis være to dage med langsom tid, efterfulgt af en dag med hurtig tid. Eller den langsomme tid kan være formiddag og den hurtige eftermiddag.

3. PRIORITÉR SAMMENHÆNGENDE LANGSOM TID

Fordybelse kræver beskyttede perioder med langsom tid, hvor der ikke er en akut deadline eller andre sager, som presser sig på. Hurtig tid kan stoppes ind i mellemrummene mellem faser af langsom tid. Det er ikke let at finde sammenhængende tid i en arbejdsdag med samarbejde og møder, men det er nødvendigt, hvis man ønsker at fordybe sig.

4. SINGLETASKING - ÉN TING AD GANGEN

Sørg for at singletaske – og hold op med pr. automatik at multitasking. Prioriter én opgave ad gangen og giv den din fulde opmærksomhed – og vær bevidst om, at multitasking er det absolut modsatte af koncentration.

5. AFSLUT OPGAVER

Når du bliver færdig med en opgave, kan du lettere fokusere på næste opgave. Kan opgaven ikke afsluttes, så planlæg hvordan den bliver det. At blive færdig med en opgave slukker for den indre støj og sparer på det mentale batteri.

6. SKÆR STØJEN VÆK

Meget af det, der stjæler din tid, er støj. Ligegyldigheder, som folk sender i din retning, bare fordi de kan med et tryk på en knap. Tænd din indre radar for det arbejde, der kun er støj.

7. HUSK PAUSERNE

Vi taler om overtid og flekstid, dropper pauserne og arbejder lidt hurtigere og lidt længere. Men den bedste måde ikke at drukne i irrelevante opgaver er at holde hovedet koldt og holde pauser, så man bevarer overblikket. Du skal udrette bedre, ikke mere.

TID X RO X GNIST = FORDYBELSE

Fordybelse forudsætter tid, ro og gnist. Men fordybelse giver også tid, ro og gnist. Når du opluges af dit arbejde, kan du ikke høre støjen omkring dig.

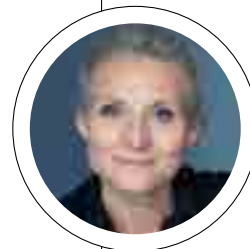
***Fordybelse** er en tilstand, hvor man lader sig opluge af én enkelt opgave, hvorved al ens viden, erfaring og tænkeevne bringes i spil, så man præsterer sit ypperste.

***Gnist** er den indre sindstilstand, som er nødvendig for at kunne fordybe sig. En indre motivation drevet af meningsfuldhed og fornemmelse af fremdrift kombineret med godt humør og tilstrækkelig inspiration.

MENNESKER I KONTORKOMA HAR SVÆRT VED AT...

- holde fokus på en opgave
- kapere nuancer
- huske
- lære nyt
- bearbejde information
- tage rationelle beslutninger
- løse svære problemer
- tænke abstrakt
- være kreative
- planlægge og tænke langsigtet
- holde hovedet koldt

Kilde til guiden: Pia Hauge og hendes bog "Kontorkoma – fra støj til fordybelse i dit arbejde", Akademisk Forlag.



Pia Hauge er ledelsesrådgiver med særlig viden om personlig performance og mental sundhed i en digital verden. Hun har i en årrække været chefrådgiver i DR. Pia er tilknyttet Future Work Lab, hvor hun leder eksperimenter om fremtidens arbejdsliv. Blandt andet eksperimenter om hjernepauser, fordybelse og fællesskab. Pia Hauge er uddannet cand.mag. i dansk og retorik og har været ekstern lektor på Københavns Universitet. Hun holder foredrag og rådgiver om fordybelse, fremtidens ledelse og nye måder at arbejde på.

Læs mere på piahaugedk.dk

HJERNEN ER VORES VIGTIGSTE ARBEJDSREDSKAB

Når hjernen får tid og ro til at fokusere, genopbygger vi vores mentale ressourcer i stedet for at slide os selv ned. Derfor er det vigtigt at give hjernen nogle gode arbejdsbetingelser og hjernevenlige vaner.

Af Susan Paulsen

KONTORKOMA - HVAD ER DET? Pia Hauge definerer det som den tilstand, vi kommer i, når hjernens tænkekraft er nedsat på grund af ydre og indre støj. Du har svært ved at koncentrere dig, og dit arbejde er overfladisk og usammenhængende.

– Kontorkoma er ikke en klinisk diagnose, men opstår, når vores hjerne ikke arbejder så godt, som den egentlig kunne, men kører på reduceret kraft, fordi de forhold, vi arbejder under, ikke gør det muligt for os at være den bedste udgave af os selv. Mange definerer det som en dag på kontoret, hvor de har været lidt ved siden af sig selv og ikke rigtig har udrettet noget, forklarer Pia Hauge, der har skrevet bogen "Kontorkoma – fra støj til fordybelse i arbejdet".

Den forstyrrende støj kan være fra kollegaen, som taler i telefon lige ved siden af dig, mails, som lander i indbakken, eller smalltalk fra kollegerne.

– Udfordringen ved storrumskontoret er, at uanset hvor positive briller man prøver at tage på, så er andres telefonsamtaler noget af det mest forstyrrende. Det tager noget af din opmærksomhed, fordi vores hjerne er nysgerrig. Hvis man hører en halv samtale, så vil man gerne have den til at give mening, og man begynder automatisk at gætte på, hvad der bliver sagt i den anden ende af røret – og er der mon noget, jeg kan hjælpe med?

En lille smule arbejdslykkelig

Pia Hauge henviser til den amerikanske professor Gloria Mark, som forsker i multitasking og sociale medier.

Hun har fundet ud af, at vi bliver afbrudt hvert tredje minut og skifter til en ny arbejdsopgave hvert 10. minut, og så er det svært at komme i arbejdsflow og fordybe sig.

Derfor opfordrer Pia Hauge arbejdsgivere til at være åbne over for forskellige måder at arbejde på – hjemmefra, i stille rum eller på gåture.



Fordybelse er ikke en luksus, men et strategisk arbejdsredskab.

Pia Hauge, ledelsesrådgiver og forfatter

Når hjernen får tid og ro til at fokusere, genopbygger vi ifølge Pia Hauge vores mentale ressourcer i stedet for at slide os selv ned.

– Det er vigtigt at give hjernen – som er vores vigtigste arbejdsredskab – nogle gode arbejdsbetingelser og hjernevenlige vaner. På den måde bliver det nemmere at blive en lille smule arbejdslykkelig. Den neurologiske forklaring er, at vi alle har en hjerne, som foretrækker at gøre én ting ad gangen, gøre det færdigt og gøre det godt. Så fordybelse er altså ikke en luksus, men et strategisk arbejdsredskab. ♦



Soranahus

Opholdssted godkendt til unge mellem 12 og 18 år, med mulighed for forlængelse til det 25. år.

Vores slogan er "Vejen til et godt liv". Vi danner rammen om en gruppe unge, der af forskellige årsager, i en periode ikke kan bo hjemme mere. På Soranahus er den pædagogiske forståelses ramme neuropsykologi og neuropædagogik.

Vores pædagogiske hjørnesteen og værdier er baseret på struktur, low arousal med en anerkendende og mentaliserende tilgang samt kognitiv adfærds terapi.

Teamet på Soranahus er sammensat ud fra et helhedsorienteret menneskesyn, som har relevans for den daglige behandling.

Hos Soranahus får de unge en unik mulighed for at starte på en frisk i et trykt og familiært miljø, hvor de får styrket deres selvværd, selvtillid og egen identitet.

- Høj faglighed i familiært miljø
- Døgnbehandling, aflastning og familiebehandling
- Pædagogisk/Psykologisk uddannet team med mange års erfaring

Behandlingsmetode

- Neuropsykologi
- Neuropædagogik
- Mentalisering
- Low arousal

Faglig tilgang

- Mentaliserende tilgang
- Relationsorienteret tilgang
- Anerkendende tilgang
- Ressourceorienteret tilgang
- Spejling

Fonden Soranahus

Har du en ung som har brug for et opholdssted i trygge rammer? Så kontakt leder Heidi Holst Seeger på Mobil: 51 815 816 eller Heidi@soranahus.dk

Soranahus

Vejen til et godt liv

Socialpædagogisk opholdssted på Vestsjælland, for op til ni unge mellem 12 og 25 år. (§66, §76, §107)

Læs mere på www.soranahus.dk eller find os på [facebook.com/soranahus](https://www.facebook.com/soranahus)

Soranahus Undløse, Hovedgaden 16, 4340 Tølløse, Tlf.: 57 80 67 80, Email: mail@soranahus.dk

LEADING FROM ONE STEP BEHIND

LØSNINGSFOKUSERET, SYSTEMISK UDDANNELSE

En engagerende og ressourceorienteret tilgang til problemløsning, som øger dit fokus på dine egne og dine klienters kompetencer og som giver dig værktøjer til:

- arbejde med forandringsprocesser
- samarbejde med voksne, familier, børn og unge
- arbejde med udsatte børn og deres familie
- løbende evaluering af effekten af samarbejdet
- projektledelse og -udvikling

133 timers undervisning, supervision og seminarer. For rådgivere inden for familiebehandling, revalidering, misbrugsbehandling, sundhedsarbejde... Uddannelsen starter i Århus d. 12.1.22 og i København d. 19.1.22.

SOLUTION

Solution • Pile Allé 6 • 2840 Holte • Tlf. 23 83 75 57
solution@solutionfocus.dk • www.solutionfocus.dk

LØSNINGSFOKUSERET TERAPI & UDDANNELSE



KARRIERETELEFONEN

Har du brug for hjælp til personlig afklaring og udvikling af dit jobforløb som socialrådgiver?

Ring til DS' Karrieretelefon. Du får en halv times coaching af en erfaren konsulent fra DS. Hensigten er at give støtte til og udfordre dine egne tanker om din jobmæssige fremtid.

Åben mandage kl. 15-18
 på telefon 33 93 30 00

Læs mere på socialraadgiverne.dk/karrieretelefon.

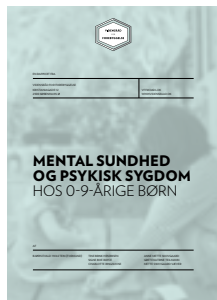
Mentale sundhedsproblemer trækker spor i et liv

Hvert sjette barn under 10 år har mentale helbredsproblemer eller er ramt af psykisk sygdom, dokumenterer ny rapport fra Vidensrådet for Forebyggelse. Bjørn Holstein er formand for arbejdsgruppen bag rapporten.

Af Mette Mørk



Bjørn Holstein
professor emeritus,
Statens Institut for
Folkesundhed. Formand
for arbejdsgruppen bag
rapporten "Mental sund-
hed og psykisk sygdom
hos 0-9 årige børn".



Læs rapporten
på vidensraad.dk

Hvert sjette barn under 10 år har mentale helbredsproblemer. Hvad er det største problem?

Det er fire problemer: For det første, at børnenes livskvalitet er nedsat. Børnene ved godt selv, at der er noget galt, hvis de for eksempel ikke kan styre deres angst, aggressivitet, eller trods.

For det andet giver det meget alvorlige bekymringer i omgivelserne. Den familie, der har et barn med for eksempel begyndende ADHD, har det ikke godt. Det belaster også i børnehaven eller skolen.

For det tredje, så har de små børn med mentale helbredsproblemer jo også de problemer som store. Det trækker spor i et liv. Endelig er det fjerde problem, at det stiller børnene ringere. De får måske ikke en ordentlig skolegang, de får ikke en uddannelse eller et job. Og er i det hele taget stillet ringere.

Hvad betyder sociale forhold for mentale helbredsproblemer?

Ugunstige sociale forhold er i sig selv en risikofaktor for, at mentale helbredsproblemer opstår og forstærkes. Med ugunstige sociale forhold mener jeg for eksempel kort uddannelse, brudt familie, arbejdsløshed, fattigdom, misbrug blandt forældre og mentale helbredsproblemer blandt forældrene.

I skriver i en kronik, at "For at være effektive, skal indsatserne være systematiske, sammenhængende og baseret på viden. Og sådan er det desværre ikke i dag."

Hvorfor?

Der er en kolossal interesse for at fremme den mentale sundhed i kommunerne. Men de ved ikke rigtig, hvordan de bedst gør det. I Danmark er vi stærke på tidlig opsporing hos praktiserende læger, sundhedsplejersker, pædagoger og PPR. Men i store træk ved vi jo ikke, hvad de finder, hvad de gør ved det, eller om de finder ud af noget, der er til gavn for børnene.

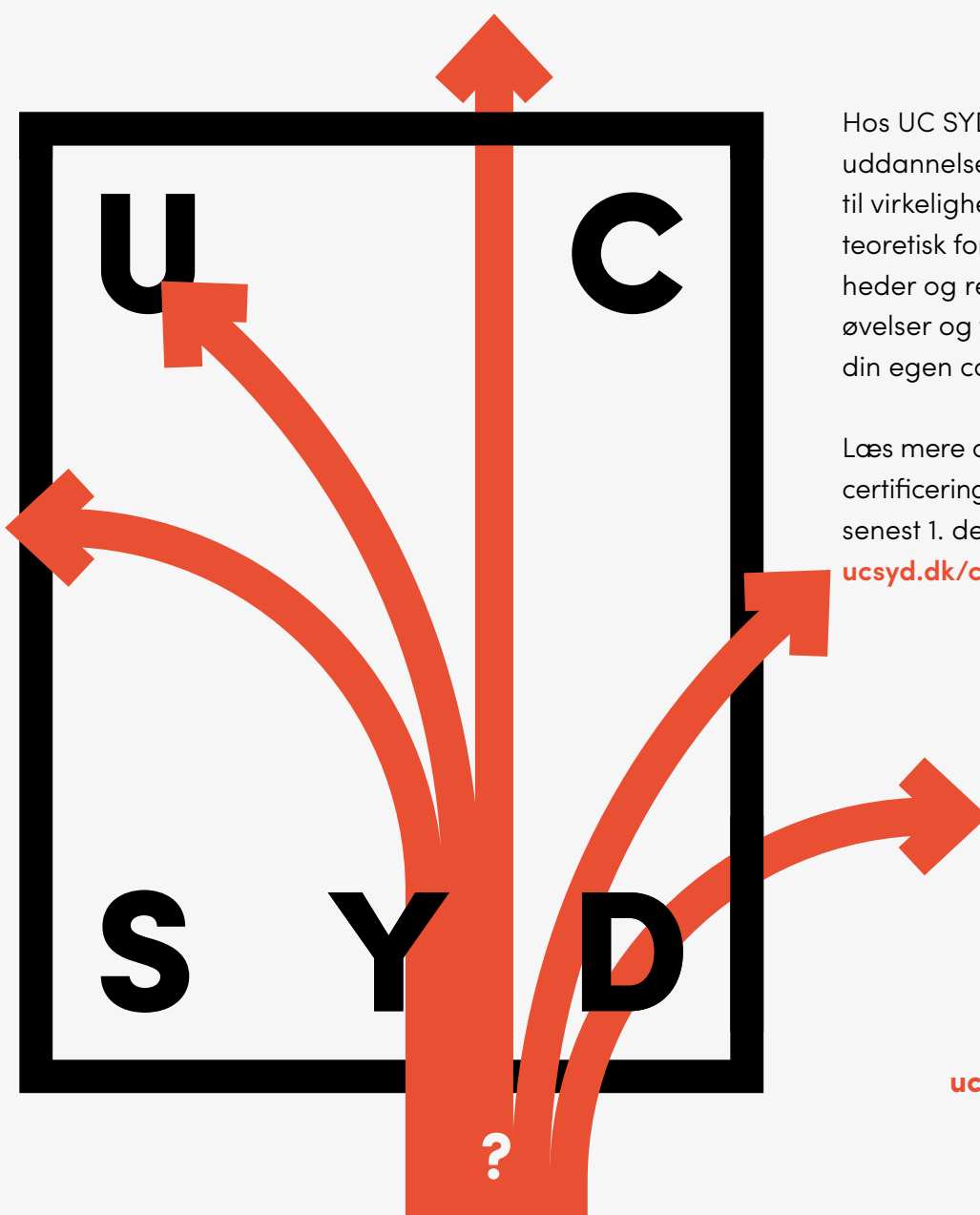
Og mange steder laver man forskellige indsatser, forældrekurser og meget andet. Noget er godt og baseret på veldokumenterede metoder, men mange er i bedste fald uvirksomme. Så vi skal være bedre til at vælge metode. I rapporten har vi lavet en oversigt over 50 metoder, hvor nogle er gode – andre er formentlig helt uden effekt. Den kan man slå op i.

Hvordan kan socialrådgivere bruge den viden, I præsenterer i rapporten?

Det ene bud er, at socialrådgiverne kan sætte sig i spidsen for en samlet, helhedsorienteret indsats. Det andet er, at mange socialrådgivere er involveret i de forebyggende indsatser – så hvis de også slår op i vores katalog, så er vi nået langt. ♦

Uddan dig til coach

**Autenticitet, samskabende dialog, empowerment
og kreativitet – det er kvalitetsværdierne i
UC SYDs coachuddannelse**



Hos UC SYD får du en unik coach-uddannelse med en integrativ tilgang til virkeligheden, hvor du kombinerer teoretisk fordybelse, træning af færdigheder og refleksion med undervisning, øvelser og feedback. Så du kan udvikle din egen coachingstil og praksis.

Læs mere om coachuddannelsen, certificering og tilmeld dig modul 1 senest 1. december 2021 på

ucsyd.dk/coach



MOUNTAINBIKE OG JOBGARANTI:

”ENDELIG FIK JEG ET RIGTIGT ARBEJDE”

Indtil for nylig var Stefanie en af de unge på kanten af samfundet uden job og uddannelse, som politikere og eksperter udtrykker bekymring for - og vurderer som en af de allerstørste udfordringer for det danske samfund. Trods en række virksomhedspraktikker kunne Stefanie ikke få job, men så kom hun med i projekt 'Unge på Toppen' i Aabenraa Kommune og cyklede sig til et job.

Af Susan Paulsen
Foto: Lene Esthave



- Jeg er glad for mit job, fordi jeg har noget at stå op til. Jeg tjener mine egne penge og skal ikke tænke på, hvordan jeg får pengene til at række, fortæller Stefanie.

VÆKKEURET RINGER klokken 5.25 hver morgen, og Stefanie møder klokken 6.30. Hun bor kun et par kilometer fra arbejdspladsen H.P. Therkelsen, hvor hun i juni begyndte i sit livs første ordinære job.

- Det var hårdt i starten. Fødderne gjorde ondt, og det gjorde ryggen også. Det er hårdt arbejde, men kroppen vænner sig til det, fortæller

Stefanie, da hun kommer ind på lageret i sit blå arbejdstøj.

Tusindvis af milkshakes står stablet på paller, og Stefanie forklarer, at hendes job består i at pakke pallerne om, så smagsvarianter på de enkelte paller bliver blandede.

Udenfor på Eksportvej i Padborg står transportvirksomheden H.P. Therkelsens røde lastbiler klar til at køre varerne ud til kunderne.

- Jeg er glad for at være her, fordi jeg har noget at stå op til. Jeg tjener mine egne penge og skal ikke tænke på, hvordan jeg får pengene til at række. Jeg behøver ikke

at bekymre mig, hvis der kommer en ekstra regning. Jeg kan flytte, hvis jeg vil. Jeg kan spare op og komme ud af min gæld, og hvis jeg har lyst til at købe en gave, så kan jeg gøre det. Med andre ord, så har jeg lidt mere frihed.

Stefanie fortæller, at mens hun var på uddannelseshjælp, fik hun 7700 kroner udbetalt efter skat, og nu får hun næsten det

dobbelte: cirka 14.000 kroner. Hun understreger, at jobbet også giver hende mere selvtillid.

- Når jeg har

weekend, så har jeg weekend. Når man er på kontanthjælp, er det ikke rigtig weekend, for du har egentlig ikke lavet en skid. Det er mere velfortjent, når du ved, at du arbejder for dine penge, og du får en ordentlig løn. Og det er federe at kunne sige, at jeg har et job. Det giver lidt mere selvtillid - og man undgår, at folk dømmer en som doven.

Virksomhedspraktik med jobgaranti

Vejen til et job har været lang for 29-årige Stefanie. Hun har været gennem adskillige virksomhedspraktikker, hvor hun er blevet rost for sin indsats - men hvor der ikke ventede et job i den anden ende.

- Det er rart at få job, når man tidligere har været en slags evighedsstudent, siger hun og forklarer, at hun efter 10. klasse både har gået på VUC, handelsskole og har taget enkeltfag på HF. Hun har været ud og ind af kontanthjælpssystemet gennem de seneste 10 år.



Det er federe at kunne sige, at jeg har et job. Det giver lidt mere selvtillid - og man undgår, at folk dømmer en som doven.

Stefanie, tidligere deltager i projekt 'unge på toppen'



Bag om historien

Målet om at halvere antallet af unge uden job og uddannelse er ikke i nærheden af at blive indfriet. Derfor bliver det mødt med kritik og bekymring, at regeringen og aftalepartierne med 'Første delaftale om nytænkning af beskæftigelsesindsatsen' lægger op til store besparelser på netop indsatsen til unge på uddannelseshjælp. Fremover kan de gå ledige i fire måneder uden tilbud. I dag må der højst gå fire uger mellem hvert tilbud.

Både eksperter, forskere og politikere frygter for konsekvenserne for de unge, som netop har brug for en vedholdende og helhedsorienteret indsats for at komme i job eller uddannelse – som eksemplet 'Unge på Toppen' fra Aabenraa viser.

– Jeg har været i virksomhedspraktik i Brugsen i Padborg, i en blomsterbutik og på et plejehjem. Jeg har gjort mig umage og fået rigtig meget ros for min indsats, men enten manglede jeg nogle kvalifikationer, eller så havde de ikke penge til at ansætte mig.

Derfor blev hun også glad, da hendes socialrådgiver foreslog hende at deltage i det utraditionelle projekt 'Unge på Toppen', som kombinerer cykeltræning, vejledning om kost og personlig udvikling og virksomhedspraktik for at få unge ud af kontanthjælp. I projektet er der et tæt samarbejde med lokale virksomheder, som mangler arbejdskraft – og derfor er det en aftale, at virksomheden ansætter de unge i forlængelse af virksomhedspraktikken, medmindre noget går helt galt.

Ud af systemet

I første omgang takkede Stefanie dog nej, fordi hun ikke kunne overskue motionsdelen, hvor hun skulle træne op til at cykle 1000 kilometer. Derfor deltog hun i endnu et af de mere traditionelle aktiveringstilbud:

– Det var et sted, hvor jeg havde været før. Du møder op og får hjælp til at skrive ansøgninger til virksomhedspraktik. Drikker kaffe og venter på, at du har fri. De er rigtig gode til at hjælpe, men problemet er bare, at når man skal finde sin egen praktik, så kan du typisk være der en måned, og så kan de ikke ansætte dig bagefter. Så der er 'Unge på Toppen' noget mere effektivt, fordi der er en ansættelse bagefter.

'Unge på Toppen' er et målrettet job- og uddannelsesprojekt til unge på kontanthjælp eller uddannelseshjælp i Aabenraa Kommune. Planen er, at de skal blive selvforsørgende i form af job eller uddannelse – og det gør de blandt andet ved at træne til at kunne cykle en større tur.

Indtil corona ramte, gik turen fra Aabenraa til toppen af Alpe d'Huez i Frankrig. For Stefanie og hendes cirka 25 holdkammerater blev turen ændret til Danmark rundt. De blev alle udstyret med en racercykel – Stefanie foretrak dog en mountainbike, som hun føler sig mere tryk på.

– Jeg deltog ikke i projektet for at få venner eller være med i det sociale. Jeg gjorde det for at få et job. Det var mit mål. At komme ud af systemet.

Hun anerkender, at det sociale spiller en stor rolle i projektet, og at hun har haft glæde af det, når hun mødte ind på forsvarrets uddannelsescenter Søgårdlejren i Aabenraa.

– Som udgangspunkt var det fedt at være med i projektet. Når man lærer de andre at kende og finder ud af, at de egentlig ikke er så slemme – så bliver man en del af et stærkt fællesskab, hvor man er sammen om at cykle. Man støtter hinanden. Det giver rigtig meget på det sociale, at vi har noget konkret at være fælles om, og som vi skal gennemføre sammen.

Stefanie fortæller, at hun let falder tilbage i sit gamle mønster.

– Jeg kan lide at være i mit eget selskab, og jeg er dårlig til relationer. Jeg kan godt få venskaber, men så kan jeg finde på at trække mig, fordi overskuddet ikke er der. Jeg prøver at passe på mig selv på den måde. Det er både godt og skidt. Man kan jo blive ensom, men på den anden side, så er det også rart at trække sig.

Derfor værdsætter hun, at arbejdet ud over at stille hende bedre økonomisk, også indeholder et socialt element.

– Selv om man arbejder, så hygger man sig med kollegerne. Det er bare om at komme ud og se andre mennesker, og selv om det mest er arbejdsrelateret, så synes jeg, at det er fint. Derudover har Stefanie en kontaktperson, som hun mødes med en gang om ugen

– Vi snakker om det, der bekymrer mig, og hun "griber" mig, inden det går galt. Vi har sammen valgt nogle mål, som hun hjælper mig med at holde fokus på både i hjemmet og i forhold til min økonomi.

'Menneskelig chef'

Sunn Meyer Karing, der er teamleder for de ansatte på lageret hos H.P. Therkelsen, kommer lige forbi og siger, at Stefanie alle-



- Lige meget, hvor skidt jeg har det, så kan jeg snakke med min chef om det, fremhæver Stefanie.





rede har fået mere ansvar – og hun roser hende.

– Stefanie kan lide at komme på arbejde, og jeg kan allerede give hende mere ansvar. Det er dejligt at kunne hjælpe folk til at få en bedre tilværelse. Og det synes jeg bestemt, at Stefanie har fået... hun stolede ikke på sig selv. Nu tør hun at køre truck og har masser af gå-på-mod. Vi har også en ung mand, som kommer fra 'Unge på Toppen'. Han har snart været her i to år – er stille og roligt blevet bygget op og er selvkørende nu.

– Hun er en god og menneskelig chef, siger Stefanie om Sunn, da hun er gået igen, og uddyber:

– Lige meget, hvor skidt jeg har det, så kan jeg snakke med Sunn om det. Det betyder, at selv om jeg ikke har lyst til at komme på job, når jeg er rigtig træt, og mit overskud er ikkeeksisterende, så vil jeg hellere komme her end at sidde derhjemme og tænke over, hvorfor jeg ikke kom afsted.

– Den ene gang, hvor mit hoved var fyldt helt op, gik jeg ind til Sunn og sagde, at jeg ikke kunne overskue at være i den funktion i dag, hvor der er mange mennesker. Så i stedet for at tage hjem og sige: Ved du hvad, det her magter jeg ikke, jeg vil hellere være hjemme og ligge under dynen og have ondt af mig selv – jamen, så finder jeg et andet rum at pakke i, hvor det måske er lidt mere roligt og ikke så mange mennesker. Det er godt, at man kan sige det, som det er, i stedet for at gå rundt og have ondt i maven over det.

Diagnosen kan spænde ben

Stefanie er ærgerlig over, at hun har været i kontanthjælpssystemet i relativt lang tid. Hun fortæller, at hun siden hun var teenager har haft mange udfordringer.

– Egentlig havde jeg det bare skidt. Jeg var overvægtig og blev mobbet. Når man er 'den overvægtige', 'den underlige' og ikke rigtig har venner eller netværk – så føler man sig ensom. Jeg snakkede ikke med mine forældre om problemerne. Min mor var sygeplejerske – når jeg og mine tre søskende kom hjem fra skole, så tog hun på arbejde. Og min far, som kom hjem efter arbejde på et lager, var jeg lidt genstridig overfor.

– Mine forældre er skilt nu – min far er gift igen. Min mor bliver aldrig gift igen. Da jeg var 13 år, fik hun en blodprop i hjernen lige inden min konfirmation. Hendes højre arm er ramt, og hun har svært ved at snakke. Hun kan sige nogle ord, men ikke hele sætninger. Det har været hårdt, og det er det stadig. Jeg flyttede på kollegie, da jeg var 17 år, fordi det ikke fungerede for mig at bo hjemme.

– Jeg har været meget i psykiatrien, fordi jeg har haft det skidt med selvmordstanker og to selvmordsforsøg. Når jeg har haft ondt i sjælen – så skal jeg kunne mærke det på kroppen. Derfor skar jeg for eksempel i mig selv eller overspiste. Og når jeg slet ikke ville mere, så tog jeg piller. Panodil.

Den ene gang blev jeg overført til Rigshospitalet på grund af dårlige levertal. Og der var jeg indlagt en hel uge – uden at kunne komme ud og nyde København, siger hun og griner lidt.

Den kortærmede t-shirt blottet hendes ar på armene. Hun fortæller, at hun har flere diagnoser, og at en af dem er 'borderline'. På spørgsmålet om, hvorvidt hun fik den hjælp, hun havde brug for i psykiatrien, svarer hun:

– De gør, hvad de kan. Lad os bare sige det sådan.

Efter en pause fortsætter hun:

– Jeg har været i samtaleforløb i grupper, men det er jeg ikke så god til. Jeg kan godt fortælle, hvordan jeg har det, men jeg er ikke god til at mærke efter indeni og arbejde med følelserne.

'Jeg blev stolt'

I projektet 'Unge på Toppen' oplevede Stefanie ikke, at der blev taget særlige hensyn til hende.

– Jeg har sagt til dem, at jeg har en diagnose, men den definerer mig ikke. Den kan spænde ben, men jeg kan stadig være velfungerende.

Stefanie er nu i et efterværnsforløb, som betyder, at hun bliver ringet op af 'Unge på Toppen' en gang om måneden for at høre, hvordan det går. Og der er også en aftale med arbejdsgiver om, at 'Unge på Toppen' skal kontaktes, hvis alt ikke går som forventet.

Stefanies foreløbige plan er at fortsætte arbejdet hos H.P. Therkelsen.

– Jeg har været så meget under uddannelse, at jeg hellere vil arbejde. Man kan altid uddanne sig senere eller måske bare nøjes med at tage kurser. Ellers drømmer jeg om at få en ordentlig mand – og børn engang. Og at blive gældfri. Jeg vil gerne have det bedre med mig selv og være et rigtigt velfungerende menneske, selv om jeg har en diagnose – og have overskud til at være lidt mere social.

På spørgsmålet om, hvad det betød for hende, at hun var så godt som sikker på at kunne få et job efter sin virksomhedspraktik, siger Stefanie:

– Jeg blev meget glad. Det var virkelig en følelse af... egentlig lige som, når man får sit kørekort. Jeg gjorde mit bedste i virksomhedspraktikken – og så fik jeg endelig et rigtigt job. Man består prøven – og så får du noget ud af det. Når man får sit kørekort, så bliver man rigtig stolt. Det, tror jeg, er en følelse, som mange forstår.



Jeg har været så meget under uddannelse, at jeg hellere vil arbejde. Man kan altid uddanne sig senere eller måske nøjes med at tage kurser.



Firmaet H.P. Terkelsen har ud over Stefanie ansat en anden ung fra projektet Unge på Toppen. Han har været der i to år.



- Selvfølgelig om man arbejder, så hygger man sig med kollegerne. Det er bare om at komme ud og se andre mennesker, siger Stefanie.



Bamsen, som sidder i en nøglering, har Stefanie altid med sig.

DE UNGE BLIVER PÅ TOPPEN

Cykelprojektet '**Unge På Toppen**' er en succeshistorie. 75 procent af deltagerne kommer i job eller uddannelse. Men det er også en historie om, hvor meget der skal til for at rykke de unge på kanten af samfundet. Og så er det et resultat af, at byrådet i Aabenraa Kommune de seneste fem år har investeret millioner i at få mennesker **ud af offentlig forsørgelse**. Derfor vækker det også bekymring, at regeringen vil spare på netop indsatsen for de unge på uddannelseshjælp.

Af Susan Paulsen

- **DET ER UNGE**, som har haft nederlag på nederlag på nederlag. I cykelprojektet 'Unge på Toppen' er der en god chance for, at de får en succesoplevelse – at de lykkes med noget, at de når i mål, om det så er Danmark rundt på cykel, eller om det er hele vejen til Frankrig og det berygtede bjerg Alpe d'Huez. Sidst, men ikke mindst, så venter der et rigtigt job på den anden side af målstregen.

Sådan siger socialrådgiver Julie Knudsen, som er en af de socialrådgivere, der på jobcenteret i Aabenraa visiterer unge til det utraditionelle projekt, hvor man kombinerer cykeltræning og virksomhedspraktik.

Og hendes socialrådgiverkollega Kadosa Poulsen uddyber:

– Det er unge, som vi har haft i rigtig mange forløb og praktikker, hvor det aldrig rigtig er lykkedes at få dem videre. I projektet bliver de unge udfordret på en anden måde. Det er en håndholdt indsats, hvor vi kommer helt tæt på dem i et langt og intensivt forløb. Og så er der et fællesskab og sammenhold, hvor de unge løfter og støtter hinanden. Lige så snart, de ikke møder op til tiden, så bliver der fulgt op

på det. De er aldrig overladt til sig selv. Tilbuddet Unge på Toppen har eksisteret siden 2017 som et led i Aabenraa Kommunes investeringsstrategi, som blandt andet betyder, at et enigt byråd har prioriteret, at socialrådgiverne højst skal have mellem 30 og 40 sager (se boks side 25). Siden projektet startede, er 102 ud af de 130 udsatte unge, som har deltaget i projektet, kommet i ordinært job eller i uddannelse. De unge gennemgår et forløb på et halvt år, hvor der er fokus på sund kost, fysisk træning og personlig udvikling.

Sammen knækker vi koden

Projektleder Thomas Sonne, tidligere officer i forsvaret, deltager også i interviewet på jobcenteret i Aabenraa, og han understreger gang på gang, at socialrådgiverne spiller en vigtig rolle for at få projektet til at lykkes.

– Socialrådgiverne er med til at spille os gode. Hvad er det lige, vi skal være opmærksomme på hos den enkelte deltager? Det er ikke, fordi vi bruger så meget tid på at rode rundt i de unges rygsæk, men hvis der er særlige udfordringer, så er det vigtigt at kende de unges historik i syste-

met. Sammen med socialrådgiverne har vi lettere kunnet knække koden for, hvorfor det er så svært for netop det her unge menneske at blive i job eller uddannelse.

Helt stoffri

Spørger man Thomas Sonne, hvad opskriften på succesen er, bruger han ord som struktur, relation, tillid, ansvar og succesoplevelse.

– Vi har fra den første dag en række regler, som skal overholdes. Især mødepligt er på toppen af listen. Vi kommer selvfølgelig til tiden, og vi kommer hver dag. Vi hilser på hinanden med håndtryk – selv om corona i en periode satte en stopper for det.

Et af projektets vigtigste regler er, at de unge er helt stoffri. De skal være fuldstændig clean, inden de starter i praktik – det er en del af aftalen med virksomhederne.

– En del af deltagerne er ude i et aktivt misbrug, når de bliver visiteret til forløbet, og det stopper selvfølgelig den dag, man vælger at være med. Derfor bliver alle unge urintestet løbende. Vi støtter dem i at stoppe deres misbrug. Vi acceptere-

rer, hvis de falder i en enkelt gang, men vi accepterer ikke, at de lyver. Det vil sige, at vi forventer, at de selv fortæller os, hvis det er sket – og at det ikke bliver afsløret via en urintest. Beskeden er klar: De kan vælge deres misbrug – eller os. Det handler i høj grad om deres egen vilje. I projektet dyrker de idræt med alle de endorfiner, der er i det, og det er en ny tilfredsstillelse af kroppen, hvor de oplever et mindre behov for lige præcis stoffer, forklarer Thomas Sonne.

At tackle uoverkommelige opgaver

Det er Thomas Sonne, som har udviklet konceptet 'Unge på Toppen', som han driver sammen med to



Vi lærer dem at tackle uoverkommelige opgaver på en god måde. Det er det, der er teknikken - og det gælder uanset, om du skal løbe fem kilometer eller skal cykle 50 kilometer.

Thomas Sonne, projektleder, Unge på Toppen

kollegaer, der også har en baggrund i militæret.

– Der er mere handling end snak. Eksempelvis snakker vi ikke så meget om at løbe fem kilometer – vi gør det bare. Vi lærer dem at tackle uoverkommelige opgaver på en god måde. Det er det, der er teknikken – og det gælder uanset, om du skal løbe fem kilometer eller skal cykle 50 kilometer. Eller om det er en arbejdsdag, du skal klare. Hvis du møder ind på jobbet og arbejder med 200 procents intensitet den første time, så går du hjem inden frokost, for så kan du ikke mere. Så det er grundlæggende teknikker om, hvordan man overkommer forskellige udfordringer.

AABENRAA INVESTERER I DET ENKELTE MENNESKE

- I Aabenraa har byrådet de seneste fem år investeret millioner i at få mennesker videre fra kontanthjælp. Deres investeringsstrategi (KIK) rettede sig i første omgang især mod kontanthjælpsmodtagere med sociale og psykiske udfordringer, og pengene blev blandt brugt til flere medarbejdere, efteruddannelse og projekter med høj kvalitet, der gav mening for de ledige.
- Med flere kolleger og dermed lavere sagstal fik socialrådgiverne tid til at lytte til og samarbejde med hvert enkelt menneske og dermed finde den rette indsats. Og det virkede: Målsætningen om på tre år at halvere antallet af aktivitetsparate kontanthjælpsmodtagere blev indfriet knap et år før tid.
- Efter succesen har Aabenraa nu investeret 60 millioner kroner i KIK II, der retter sig mod alle på kontant- og uddannelseshjælp. Målet er at reducere antallet af mennesker på disse ydelser fra 1130 til under 800 senest i maj 2022, blandt andet gennem en tidlig, håndholdt og intensiv indsats til unge. Og de foreløbige resultater viser, at det betaler sig:
 - Antallet af mennesker på kontant- og uddannelseshjælp er reduceret til 725. Målet er nået mere end et år før tid.
 - 72 procent af de ledige, som er kommet væk fra kontant- og uddannelseshjælp, er selvforsørgende
 - Besparelse i 2020 på 17 millioner kroner

Kilde: Aabenraa Kommune og DS' folder "Det handler om... Tidlig hjælp til børn, flere i arbejde og sund økonomi". Det er Dansk Socialrådgiverforenings budskab til kandidaterne til kommunalvalget."



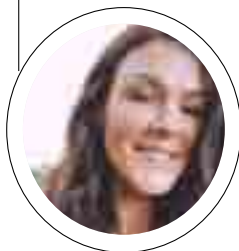
Mange af deltagerne er ifølge Thomas Sonne i rigtig dårlig form, når de starter i projektet, og deres kostvaner bliver der også arbejdet med.

– Deres muskelmasse er ikke særlig stor, og de spiser forkert. Vi har ikke det store komplicerede madprogram, men opfordrer til, at de spiser havregryn til morgenmad og rugbrød til frokost. Og måske kan man skifte en sodavand ud med vand – så man får sit forbrug af sodavand halveret. Rygning lever vi med, men de fleste halverer deres rygning, og så er der nogen, som stopper helt. Jo bedre de kommer i form, jo mindre har de lyst til at ryge.

Forståelse af kroppen

Efter de første fire uger i projektet, skal de alle være i stand til at løbe fem kilometer, og ud over at træne på forsvarrets uddannelsescenter Søgårdlejren i Aabenraa, så får deltagerne et adgangskort til Fitness Syd. Og de bliver opfordret til at træne sammen med nogle af de andre deltagere i fritiden.

– Vi skal sikre, at de kommer godt i gang med træningen. Vi underviser også i anatomi. Mange af de unge tror, at lige så snart de har ondt, så skal de til lægen og have noget medicin. Men jo flere affaldsstoffer du har i kroppen, jo mere ondt har du i benene, og jo større



Det er en håndholdt indsats, hvor vi kommer helt tæt på dem i et langt og intensivt forløb. Og så er der et fællesskab og sammenhold, hvor de unge løfter og støtter hinanden.

Kadossa Poulsen, socialrådgiver, Aabenraa Kommune

tendens har du til mælkesyre. Så vi arbejder med deres forståelse af, hvordan kroppen virker. Og har man har ondt, så handler det ikke om at tage til lægen og få en pille. Så skal man arbejde med området, begynde at strække ud og eventuelt få massage af en kammerat.

100 virksomheder tilbyder praktik

Når deltagerne har løbet deres fem kilometer, kommer der fokus på virksomhedspraktikken. Thomas Sonne samarbejder med over 100 lokale virksomheder,

Fakta om 'Unge på Toppen'

- Projektet Unge på Toppen er et samarbejde mellem Aabenraa Kommune og lokale virksomheder, som mangler arbejdskraft. Konceptet er udviklet af Thomas Sonne.
- Målgruppen er unge på kontanthjælp, som 'sidder fast i systemet'. Efter tre måneders træning skal de ud på en længere cykeltur (mindst 1000 kilometer).
- Status pr. 30. oktober 2020 er, at 102 af de 130 unge, som siden 2017 har deltaget i Unge på Toppen, stadig er ude af kontanthjælp. Af de sidste 28 er 6 enten i løntilskud eller afventer virksomhedspraktik. De øvrige 22 er i andre forløb med henblik på, at de over tid kan få en fast tilknytning til arbejdsmarkedet.
- Det koster 65.000 kroner for Aabenraa Kommune at have en ung med i projektet.
- I løbet af de første fire uger skal deltagerne træne op til at kunne løbe fem kilometer – og det bliver afklaret, hvor de gerne vil i virksomhedspraktik. Når grundformen er i orden, får de udleveret en racercykel.
- De næste 10 uger er der hver uge tre dages virksomhedspraktik og to dages træning til den store cykeltur.
- Efter cykelturen starter den unge typisk i job i den virksomhed, hvor vedkommende har været i virksomhedspraktik eller får lagt en plan for uddannelse.
- Efterværnet er individuelt tilrettelagt – som minimum bliver de unge og arbejdspladsen ringet op én gang om måneden det næste halve år.

Senest har Sønderborg Kommune indgået aftale med Thomas Sonne om et tilsvarende projekt.

Læs mere på ungepaatoppen.dk

der, hvor de unge har mulighed for at komme i praktik. Arbejdet er især inden for logistik og transport. Det er Danfoss, Stark, Meldgaard, Helsam, Bygma og Billig Blomst for bare at nævne nogle få af dem. Fælles for virksomhederne er, at de har brug for arbejdskraft – og hvis alt går som forventet, så er der et job til den unge efter virksomhedspraktikken.

– Hvor vi før virkelig skulle pitche projektet, så er vi i dag i en situation, hvor folk har set TV Syds dokumentarserie 'Fra bistand til bjergrytter', og de har hørt om os – så på de sidste 20 til 30 virksomheder, som jeg har besøgt, har det ikke været nødvendigt

at lave min powerpoint-præsentation. Jeg gør meget ud af at forklare, hvorfor de unge er, hvor de er. De spørger måske lidt ind til, hvordan det går nogle af de unge fra serien – og de bliver motiveret af at kunne hjælpe de unge videre i livet.

For at praktikforløbet kan blive vellykket, er det nødvendigt at lytte til de unges ønsker.

– Den unge har medindflydelse, men omvendt så søsætter vi ikke noget, som vi ikke tror på. For eksempel havde vi en deltager, som i løbet af fem år havde været i



Indtil corona ramte, gik cykelturen på 1500 kilometer fra Aabenraa til Alpe d'Huez i Frankrig.

job på fem forskellige lagervirksomheder, og han ville tilbage til et lagerjob. Så måtte vi spørge: "Hvorfor vil du det – når du er blevet fyret fem forskellige steder i en tid, hvor der er behov for hænder? Hvad er det lige, det handler om?" Det viste sig, at han havde lidt svært ved at komme op om morgenen. Så måtte vi prøve at finde noget, som han brændte lidt mere for. Han ønskede at fordybe sig, og nu er han ved at uddanne sig til smed.

Når de unge starter i virksomhedspraktik, foregår det tre dage om ugen, og de to andre dage møder de fortsat ind på projektet på Søgårdlejren, hvor de fortsætter deres træning frem mod den store cykeltur. Efter cykelturen kommer de typisk i job, og på det tidspunkt har de været i projektet i cirka fire måneder.

Vi lukker flugtveje

Samtidig med, at de unge begynder i job, starter det såkaldte efterværn. Efterværnet er individuelt tilrettelagt, og Thomas Sonne beskriver det som det lange seje træk. En stor del af de unge kommer i job samme sted, som de var i praktik, mens andre i stedet har valgt at tage uddannelse.

– Efterværnet er måske den vigtigste fase for de fleste unge, da det sikrer, at de ikke falder tilbage i de gamle vaner. Vi står til rådighed for de unge med støtte, råd og vejledning. Og hvis vi ikke hører fra de unge eller deres arbejdsgiver, så kontakter vi dem cirka en gang om måneden for at høre, hvordan det går.

I de fleste tilfælde går det heldigvis godt. Men det sker, at en ung pludselig udebliver fra jobbet, og så kommer Thomas eller en af de andre fra projektledelsen på banen – gerne sammen med den unges socialrådgiver. Det gjaldt eksempelvis, da en ung mand havde fået arbejde som lastbilchauffør og pludselig ikke dukkede op. Og han tog heller ikke telefonen, når Thomas Sonne eller socialrådgiver Julie Knudsen ringede til ham.

– Det ender med, at vi står uden for hans dør og har politiet med. Det lyder voldsomt, men når de unge starter i projektet, skriver de under på, at vi må ringe til deres nærmeste kontakt, hvis vi bliver bekymrede. Med politiets hjælp fik vi adgang til hans lejlighed, hvor han lå og sov og ellers brugte tiden på at spille computer. Det var hans flugtvej, da hverdagen blev uoverskuelig. Han havde arbejdet alt for meget, så efterfølgende blev Julie og jeg enige om, at han skulle



→ vi have tilbage i projektet, hvor vi så gik målrettet efter et job som lastbilchauffør med faste arbejdstider. I hans nye job arbejder han fra klokken 7 til 14 – og han trives igen.

Og Julie Knudsen tilføjer:

– Med den rette hjælp fandt han livsglæden. Han har tidligere haft en depression og har været selv-mordstruet. Det gode ved projektet er, at vi er så tæt på de unge. Det er i meget få tilfælde, at jeg er nødt til også at sætte en mentor på.

Hvis den unge mand skulle med i projektet igen, var det et krav, at projektet fik en nøgle til hans lejlighed.

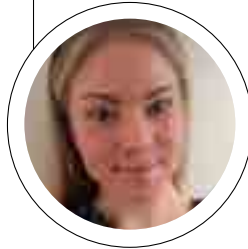
– Det var han med på, så nu er den flugtvej lukket. Det er min erfaring, at nogle af de unge, som har været længe i systemet, har nogle særlige strategier for at overleve – og overleve lettest muligt. Det er ikke ond vilje, men det er nogle vaner, som de får over tid. Som udgangspunkt stoler vi på deltagerne i projektet, men hvis vi finder ud af, at det ikke er i overensstemmelse med sandheden, når de eksempelvis siger, at de skal til møde med deres kontaktperson, så kontakter vi den unges socialrådgiver. Lige så snart socialrådgiveren eller vi får fornemmelsen af, at der er noget galt, er det bedste værktøj at indkalde den unge til et møde, hvor socialrådgiveren, den unge og en fra 'Unge på Toppen' deltager. Så får vi som sagt lukket flugtvejene – og støtter den unge i at holde sig på rette kurs, fortæller Thomas Sonne.

Både Julie Knudsen og Kadossa Poulsen supplerer:

– Under samtalerne på jobcenteret giver mange af dem umiddelbart indtryk af, at de er selvkørende, men når man kommer lidt mere i dybden med dem, finder vi ud af, at de måske har psykiske eller kognitive udfordringer, som gør, at de dropper ud af både job og uddannelse. Med det lange og intensive forløb i projektet får vi knækket koden på deres udfordringer, fordi vi kommer tæt på med en håndholdt og vedholdende indsats.

Besparelser på ungeindsats

Det er også grunden til, at de alle tre ser med bekymring på, at regeringen lægger op til, at kommunerne kan spare på indsatsen til unge på uddannelseshjælp. Med de nuværende regler skal de unge deltage i aktivering, hvor der højst må gå fire uger mellem hvert tilbud men med den nye politiske aftale "Første delaftale om nytænkning af beskæftigelsesindsatsen"



Cykelturen giver dem en succesoplevelse - at de lykkes med noget, at de når i mål og sidst, men ikke mindst, så venter der et rigtigt job på den anden side af målstregen.

Julie Knudsen, socialrådgiver, Aabenraa Kommune

lempes kravene til aktivering af unge, så der fra 2022 må være fire måneder imellem hvert tilbud.

– Det lyder ikke godt, for vi skal holde fast i de unge, og det bliver endnu sværere at lære deres styrker og svagheder at kende, når de kan få lov at gå rundt uden tilbud i fire måneder. Det kommer til at tage længere tid at få dem i job eller uddannelse, når vi ikke kan arbejde kontinuerligt og vedholdende med dem. Jeg frygter, at vi kommer til at tabe flere, siger Julie Knudsen.

Heller ikke Thomas Sonne kan se noget positivt i, at regeringen lægger op til at spare på udsatte unge uden job og uddannelse.

– Vi kan sagtens mærke på de unge, om de er godt trænet fra jobcenterets side. Om det eksempelvis er naturligt for dem at møde til tiden. Hvis man skruer ned for indsatsen, skal vi i projektet bruge endnu flere kræfter på at gøre dem mødestabile. At lempe kravene til aktivering virker modsat af, hvad jeg ser virker.

Da interviewet fandt sted, var det endnu ikke afklaret, hvordan Aabenraa Kommune ville udmønte besparelsen på 3,2 millioner kroner i 2022 – om der skal spares på aktiveringsindsatsen for unge på uddannelseshjælp, som regeringen lægger op til, eller om lokalpolitikkerne vil finde besparelsen på anden måde. På side 32 kan du læse, hvad politikkerne har besluttet i Aabenraa og fem andre kommuner.



Stefanie har været igennem adskillige virksomhedspraktikker, hvor der ikke ventede et job i den anden ende. Projekt "Unge på Toppen" samarbejder med 100 lokale virksomheder, som tilbyder virksomhedspraktik med jobgaranti.



Der venter et rigtig job på den anden side af målstregen - her på toppen af Alpe d'Huez. 75 procent af deltagerne i 'Unge på Toppen' kommer i job eller uddannelse.





Ekspertter:

Paradoksalt at regering vælger at spare på udsatte unge

Regeringen lægger op til, at besparelser på jobcentre – i første omgang 330 millioner kroner – kan hentes på indsatsen for unge på uddannelseshjælp. Socialrådgivernes formand er bekymret for konsekvenserne af besparelserne, og arbejdsmarkedsprofessor kalder aftalen paradoksal.

Af Susan Paulsen

SIDEN 2017 HAR politikerne haft en målsætning om, at andelen af unge under 25 år uden tilknytning til hverken uddannelse eller arbejdsmarked skal være bragt ned fra de nuværende knap syv procent til højst 3,5 procent senest i 2030. Det mål er dog langt fra at blive indfriet, og regeringen italesætter da også udfordringen gang på gang:

”Det er en kæmpe katastrofe. 45.000 gode unge mennesker, der i morges vågnede uden et vækkeur, uden at nogen manglede dem. Uden at nogen havde bedt dem møde på arbejde. Vi kan ganske enkelt ikke være det bekendt, og det er tudetosset for dansk økonomi.

Sådan lød det eksempelvis fra statsminister Mette Frederiksen (S), da hun holdt stormøde om 'Fremtidens Danmark'. Og regeringen har selv nedsat en Reformkommission, som peger på, at en af hovedudfordringerne for kommissionens arbejde er den store gruppe unge i alderen 15-24 år, der hverken er undervejs eller færdige med en ungdomsuddannelse og samtidig er uden job. Blandt de 25-årige er det knap 20 procent, der ikke har en ungdomsuddannelse. Og 42 procent af de 25-årige uden hverken job og uddannelse har en psykisk lidelse (se figur øverst side 31).

Håndholdt social indsats

Det er svært at være uenig i statsministerens budskab om, at de udsatte unge skal i gang. Og netop derfor bliver besparelsen, som skærer i indsatsen til udsatte unge, mødt af kritik fra både politikere og eksperter. Med de nuværende regler skal de unge

deltage i aktivering, hvor der højst må gå fire uger mellem hvert tilbud, men i fremtiden må der være fire måneder imellem hvert tilbud. Samtidig lægger partierne vægt på, at der skal være en mere individuel tilgang til de unge.

Det sidste tvivler Dansk Socialrådgiverforenings formand, Mads Bilstrup på, bliver en mulighed, når der samtidig skal spares.

– Overordnet er jeg enig i statsministerens udmeldinger om, at det er vigtigt at få unge i job eller uddannelse. Som socialrådgivere ved vi også, hvad der skal til: Tæt samarbejde og opfølgning med den unge og en håndholdt social indsats, som tackler de problemer, der står i vejen for skolebænken eller drejebænken. Det handler jo desværre om langt mere end mangel på et arbejde: Misbrugsproblemer, angstlidelser, en rigtig dårlig skolegang, og mange har også en utryk barndom med i rygsækken.

Han understreger, at det frem for besparelser kræver investeringer i tilbud, der giver mening, tid og faglig frihed til socialrådgiverne samt et godt kendskab til virksomhederne.

– Det er præcis den retning, kommuner som Aabenraa, Hjørring og Silkeborg med flere har valgt at gå i med stor succes – for når der er tid til at skabe et godt samarbejde med hvert enkelt menneske og finde de rette tilbud, så kan vi rykke virkelig mange.

Rammer og vilkår

Ifølge KL svarer besparelserne på landsplan til cirka 30 procent af kommunernes driftsudgifter for unge



Der er en grad af uoverensstemmelse mellem den politiske retorik og så de politiske realiteter.

Thomas Bredgaard, arbejdsmarkedsprofessor, Aalborg Universitet

på uddannelseshjælp. Det er op til den enkelte kommune at beslutte, hvor meget der kan spares på indsatsen til de unge – eller om de finder besparelserne på andre områder. I skrivende stund er kommunerne i gang med at lægge budget, og derfor har alle endnu ikke besluttet, hvordan besparelserne skal udmøntes.

Dansk Socialrådgiverforenings formand er på baggrund af tilbagemeldinger fra en række tillidsrepræsentanter bekymret for konsekvenserne af besparelserne.

– Vi hører, at både ungeindsatsen og afskedigelser af sagsbehandlere er i spil. Hvis politikerne virkelig vil forbedre indsatsen for de unge og de ledige generelt, kan de passende begynde med at erkende deres eget ansvar for de rammer og vilkår, socialrådgiverne og HK'erne i jobcentrene arbejder under.

Retorik og realiteter

Også arbejdsmarkedsprofessor ved Aalborg Universitet, Thomas Bredgaard, forholder sig kritisk til besparelserne. Han advarer om, at vi risikerer at tabe en hel generation på gulvet.

– Når politikernes budskab er, at vi skal løse de store samfundsproblemer som eksempelvis gruppen af unge på kanten af arbejdsmarkedet, så virker det paradoksalt, at man med den anden hånd lægger op til reduktioner i udgifterne til netop den gruppe. Man burde i virkeligheden gøre det modsatte. Jeg har lidt svært ved at se den politiske logik i, at de unge skulle holde for, og hvorfor man ikke forsøgte at finde besparelserne et andet sted. Der er en grad af uoverensstemmelse mellem den politiske retorik og så de politiske realiteter – og vi risikerer at tabe en hel generation på gulvet.

Regeringens spareplaner kommer også bag på Noemi Katznelson, professor i ungdoms- og uddannelsesforskning ved Aalborg Universitet.

– Det rejser en masse spørgsmål. Det er svært at forstå, hvad baggrunden for besparelserne er, når unge uden job og uddannelse samtidig er et prioritet område. Statsministeren har genoplivet en vigtig og ambitiøs målsætning, som vi skal tage livtag med. Vi ved, at alt for mange unge går rundt for længe uden at komme i gang med noget, og det er ikke hen-

sigtsmæssigt, siger ungdomsforskeren og uddyber:

– Jeg kan ikke vurdere, hvad besparelsen vil få af konsekvenser, men det kalder på nogle bud på, hvad man så vil gøre for at få greb om den enormt komplekse problemstilling, siger hun.

Identitet og håb

Og det store uløste problem – at kurven for unge uden job og uddannelse ikke er knækket – er som nævnt en af de udfordringer, som Reformkommissionen har fokus på. Jon Kvist, professor ved RUC, er medlem af Reformkommissionen og derudover også medlem af Ydelseskommissionen.

Efter planen skal Reformkommissionen først komme med sine anbefalinger om udsatte unge i december 2022. Derfor kan Jon Kvist ikke udtale sig om de konkrete anbefalinger, men vil gerne fortælle, i hvilke retninger kommissionen arbejder.

– Vi har haft over 70 møder og en håndfuld workshops med forskellige aktører og interessenter på feltet. Vi opfinder ikke hjulet på ny, men zoomer ind på lovende praksis som eksempelvis gode erfaringer fra nogle af frikommuneforsøgene. Det kan være gode erfaringer med at få drenge i udsatte boligområder i fritidsjob, hvor man arbejder med de unges relationer og deres dannelse. Mange af de udsatte boligområder er netop nu i gang med store renoveringsprojekter, hvor unge kan få et job i byggesektoren og på den måde få erfaringer, som de også kan sætte på deres CV. Det handler også om, at de unge oplever, at der er brug for dem, så de får identitet, tro og håb for fremtiden, lige som det i høj grad handler om, at løsningerne skal findes i et samspil mellem kommuner, virksomheder og civilsamfund. Kommunerne kan ikke altid løse udfordringen alene.

Relation til borgeren

I forhold til de 19 procent af alle 25-årige, som ikke har fuldført en uddannelse, har 93 procent af dem haft påbegyndt en uddannelse – og det er særligt erhvervsuddannelserne, som disse unge er startet på. Tallene indikerer, at der er grund til at have fokus på overgangene fra et tilbud til et andet og fastholdelse.

– En stor del af de udsatte unge har psykiske eller



Det er svært at forstå, hvad baggrunden for besparelserne er, når unge uden job og uddannelse samtidig er et prioriteret område.

Noemi Katznelson, professor i ungdoms- og uddannelsesforskning, Aalborg Universitet

→ sociale udfordringer, som gør, at de ikke bare kan gå fra det ene til det andet og at det er vanskeligt at fuldføre længerevarende forløb. At man i overført betydning bliver holdt i hånden – og måske endda faktisk også bliver holdt i hånden – kan have afgørende betydning for, om overgangen fra et tilbud til et andet lykkedes, eller man kommer i mål med uddannelse.

Og Jon Kvist nævner et eksempel med en ung fyr, som efter et forløb på en daghøjskole starter på en erhvervsuddannelse.

– Han møder op første dag i sit almindelige tøj, mens alle de andre har arbejdstøj på, for det forventede man fra skolens side. Det havde han ikke lige fanget. Og det fik ham helt ud af den – og så mødte han ikke op mere. Det er vigtigt, at systemet knytter relationer til borgeren og er opmærksom på, at overgange mellem to tilbud kan være særligt udfordrende.

Systemet som medspiller

Jon Kvist har især fokus på systemets møde med borgeren. Han hæfter sig ved, at vi i Norden bryster os af, at vi lever i et tillidssamfund, hvor vi har tillid til de offentlige institutioner. Men når systemet møder udsatte borgere, så oplever en del af dem ikke at blive mødt med tillid.

– Vi er optagede af, hvordan borgeren i højere grad kommer til at opleve systemet som en medspiller, der viser tillid og i mindre grad udøver kontrol. Og vi har fokus på, hvordan man undgår klientgørelse, i højere grad lytter til borgernes ønsker og ser deres ressourcer. Vi skal væk fra nogle gammeldags administrationsregler om, at processer skal afvikles på systemets præmisser. Nu er det populært sagt systemet, der skal tilpasses borgerne, og ikke omvendt.

Minister: Indsatsen tilpasses

Og det er måske det, beskæftigelsesminister Peter Hummelgaard (S) mener, når han til Altinget.dk om baggrunden for de hårdt kritiserede spareplaner forklarer:

”Hele pointen i forhold til, hvad vi her går ind og sparer på er, at vi ikke længere pålægger kommunerne hver evig eneste måned at skulle sætte sårbare og svage unge i gang med et nyt tilbud. Der er eksempler på unge, som har oplevet, at de har fået aktivering

for aktiverings skyld. Det er helt centralt for mig, at indsatsen bliver tilpasset, så den giver mening for den enkelte”.

Men ude i kommunerne vækker den forklaring ikke genklang. Her frygter politikerne – lige som eksperterne i denne artikel – at færre tilbud til udsatte unge på uddannelseshjælp, som har brug for en tidlig og sammenhængende indsats, vil gøre ondt værre. Borg-



Vi er optagede af, hvordan borgeren i højere grad kommer til at opleve systemet som en medspiller.

Jon Kvist, professor ved RUC, medlem af Reformkommissionen

mester i Aabenraa Kommune, Thomas Andresen (V) udtrykker sin bekymring på følgende måde:

– Som udgangspunkt er det at fodre hunden med sin egen hale, når finansieringen for, at nogle kan trække sig ud af arbejdsmarkedet, findes ved at tage fra nogle, der er ved at finde fodfæste på arbejdsmarkedet. Man har et ønske om at øge arbejdsudbuddet, og det her vil bare gøre ondt værre.

Læs flere reaktioner fra borgmestre og rådmænd på side 34.

Du kan høre mere om Reformkommissionens arbejde på Socialrådgiverdage den 17.-18. november, hvor Jon Kvist holder oplæg om, hvordan reformer kan hjælpe socialrådgivere med at bidrage (endnu mere) til at løse velfærdssamfundets kerneopgaver. Læs mere om program og tilmelding på www.socialraadgiverne.dk/socialraadgiverdage-2021

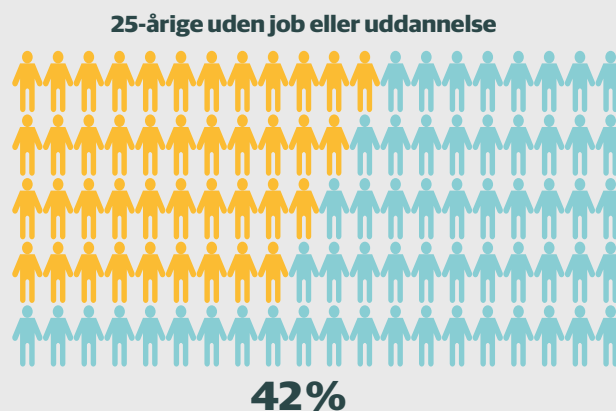
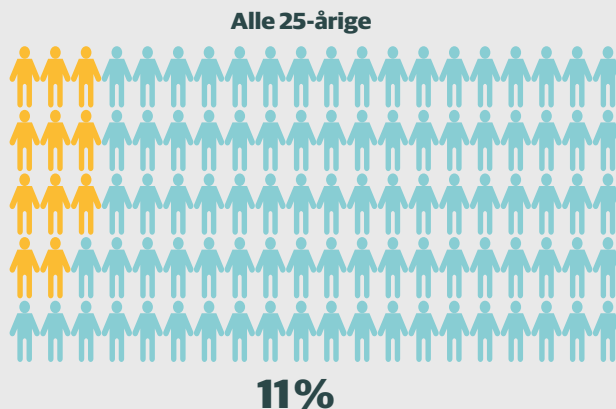
BESPARELSER PÅ UNGEINDSATSEN

- Ifølge aftalen om tidlig pension skal besparelser på jobcentre fra 2024 finansiere næsten en tredjedel af den nye pensionsordning med i alt 1,1 milliarder kroner om året.
- Besparelsen på unge-området er i 2022 på 334 millioner kroner og derefter permanent på 361 millioner om året. Aftalen lægger op til at slække på proceskravene på indsatsen på for unge på uddannelseshjælp under 30 år.
- Med de nuværende regler skal de unge deltage i aktivering, hvor der højst må gå fire uger mellem hvert tilbud, men i fremtiden må der være fire måneder imellem hvert tilbud. Samtidig lægger partierne vægt på, at der skal være en mere individuel tilgang til de unge.
- Uddannelseshjælpsmodtagere der påbegynder en uddannelse får ret til en mentor, der kan understøtte, at den unge fastholdes i uddannelsen. Retten til en mentor gælder i op til 6 måneder efter uddannelsesstart med mulighed for forlængelse.
- Jobcenteret forpligtes til at reagere på beskeder om risiko for frafald fra uddannelsesinstitutionerne de første 6 måneder efter studiestart. De kan herefter tage stilling til, om relevante fastholdelsesinitiativer skal iværksættes.
- Partierne bag aftalen om tidlig pension skal til næste år beslutte, hvordan resten af de 1,1 mia. kr. skal findes på beskæftigelsesområdet.

Kilde: 'Første delaftale om nytænkning af beskæftigelsesindsatsen'. Læs aftalen på bm.dk

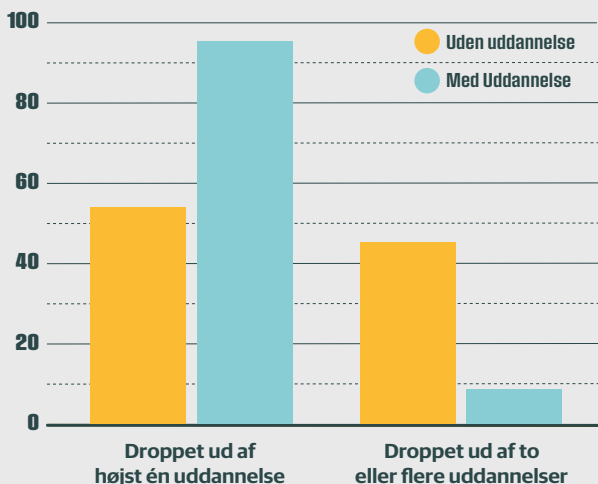
Knap halvdelen af de 25-årige uden en uddannelse og job har diagnose

Andel af 25-årige diagnosticeret med en psykisk lidelse



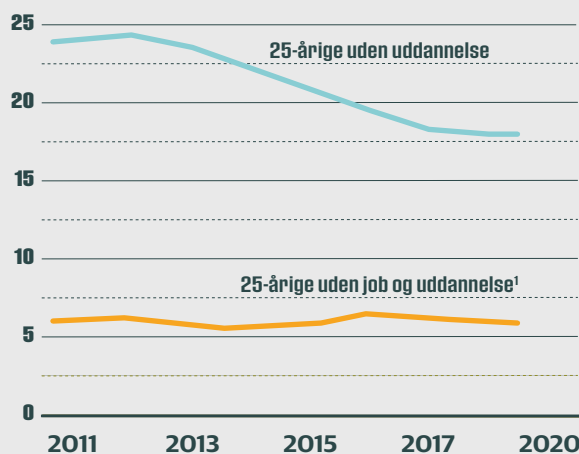
Mange unge dropper ud

Afbrudte ungdomsuddannelser for 25-årige uden og med uddannelse, i procent



Hver femte har ingen uddannelse

Andelen af 25-årige uden uddannelse og 25-årige uden hverken uddannelse eller beskæftigelse, 2011-2020, i procent



Note! - Der findes endnu ingen data for andelen af 25-årige uden hverken job eller uddannelse for 2020.

Kilde og grafik: Mandag Morgen på baggrund af data fra Reformkommissionen og Finansministeriet.



Hvad mener du om regeringens spareplaner på beskæftigelsesområdet, som skal være med til at finansiere Arne-pensionen, hvor der lægges op til, at kommunerne sparer på indsatsen til unge på uddannelseshjælp? Hvor meget skal I spare, og hvordan udmønter I besparelserne? Det har vi spurgt seks borgmestere og rådmænd om.

Af Dorthe Kirkgaard Nielsen

BORGMESTRE REGERINGENS PÅ UDSEA



I strid med velfærdssamfundets DNA

Mai-Britt Iversen

Rådmand for Familie- og Beskæftigelsesforvaltningen (Socialdemokratiet), Aalborg Kommune

- Det er i strid med velfærdssamfundets DNA, at udsatte unge ledige skal finansiere pensionen til en anden udsat gruppe. Selv om der er gang i hjulene igen, så er ungdomsarbejdsløsheden fortsat stor. Vi har her i Aalborg cirka 1.500 unge på uddannelseshjælp, hvor de 1.000 unge slås med andre problemer end ledighed. Samtidig kommer vi til at mangle uddannet arbejdskraft på flere områder. Så burde vi ikke i stedet investere i at få flere unge fra ledighed til job og uddannelse?

- Via den første politiske delaftale skal Aalborg Kommune spare 12,7 millioner kroner i 2022. Vi vil kun udmønte halvdelen af besparelsen på unge-området, da vi ser det som et højt prioriteret område. Vi forventer at spare de cirka seks millioner kroner på unge-området via færre tilbud og billigere løsninger. De resterende seks millioner kroner bliver fundet ved at reducere aktiveringsindsatsen for øvrige ledighedsgrupper i Jobcentret.

- Besparelsen vil alt andet lige medføre en reduktion i antal rådgivere på unge-området, men lige nu venter vi på forhandlingsresultatet mellem regeringen og KL om de økonomiske konsekvenser.



Fuldstændig utilstødeligt

Jesper Frost Rasmussen

Borgmester (Venstre), Esbjerg Kommune.

- Helt grundlæggende mener jeg, at den, der bestiller musikken, også skal betale for den. Jeg respekterer fuldt ud, at et politisk flertal på Christiansborg vil sende Arne tidligere på pension, men det er fuldstændig utilstødeligt at sende regningen videre til kommunerne. Derfor er vi også 10 borgmestere her i det sydjyske, der i samlet flok har skrevet til ministeren og bedt om foretræde for Folketingets Beskæftigelsesudvalg, for det her virker som en skrivebordsøvelse.

- Esbjerg står til at skulle spare 6,8 millioner kroner i 2022, 15 millioner kroner i 2023 og 22 millioner kroner i 2024 samlet set på beskæftigelsesområdet, men foreløbig kender vi kun det, der ligger i første delaftale - med besparelserne på unge-området.

- Skulle vi spare alle 6,8 millioner kroner, ville det betyde, at vi skulle skære ni stillinger og fjerne 40 procent af aktiveringstilbuddene for de unge. Vi har dog lige lavet en budgetaftale for 2022, hvor vi har lavet en engangspulje på 4 millioner kroner for at afbøde konsekvenserne af Arne-pensionen. De sidste 2,8 millioner kroner skal vi stadig finde via afskedigelser og færre eksterne aktiveringstilbud.



Vi sparer på forsørgelsesudgifter

Thomas Andresen

Borgmester (Venstre), Aabenraa Kommune.

- Som udgangspunkt er det at fodre hunden med sin egen hale,

når finansieringen for, at nogle kan trække sig ud af arbejdsmarkedet, findes ved at tage fra nogle, der er ved at finde fodfæste på arbejdsmarkedet. Man har et ønske om at øge arbejdsudbuddet, og det her vil bare gøre ondt værre.

- Helt overordnet har vi i Aabenraa haft en investeringsstrategi med en målrettet indsats lige præcis over for den her gruppe af unge, så vi har været

dygtige til at tage toppen af de uddannelsesparate, og gruppen er derfor forholdsvis lille hos os. Der er lagt op til, at vi skal spare 3,2 millioner kroner i 2022 for finansiering af Arne-pensionen, og hvis vi sparer på ungeområdet, vil det ramme de absolut svageste, der vil blive ladt i stikken.

- Derfor ønsker vi ikke at følge regeringens anvisning og udmønte besparelsen på ungeområdet, men vi har i stedet besluttet at tage hele besparelsen på forsørgelsesudgifter bredt - ikke kun på udbetaling af ydelser til unge.

- Efter min vurdering vil besparelsen ikke medføre afskedigelser - og ikke i relation til de her unge.

FORDØMMER BESPARELSER TTE UNGE



Vi følger regeringens anvisning

Tonni Hansen
Borgmester (SF), Langeland Kommune.

- Det er både forkert og mærkeligt at tage fra den ene generation for at give til en anden generation. Min opgave som borgmester er at effektivere besparelsen, og vores intention er at lægge os op ad regeringens anvisning, for med en presset økonomi kan vi ikke pege på, hvor vi ellers skulle spare.

- Vi skal spare 800.000 kroner i 2022 på beskæftigelsesområdet grundet Arne-pensionen, så her på Langeland kommer det til at betyde besparelser på 800.000 kroner i

jobcentret - målrettet den ungegruppe, som regeringen har udpeget.

- Det er chefen for jobcentret, der udmønter besparelsen, så vi ved endnu ikke, om specifikke projekter falder bort, eller hvordan besparelsen findes helt konkret.

- De tal, vi opererer med, siger en samlet besparelse til finansiering af Arne-pensionen for Langeland på 800.000 kroner i 2022 stigende til 1,6 millioner kroner i overslagsårene 2023-2025. Afskedigelser vil ikke kunne undgås, men vi håber at kunne løse det via vakante stillinger. Der er lige reduceret med to personer på ungeområdet til 2022, heraf en sagsbehandler.



Må ikke ramme de unge for hårdt

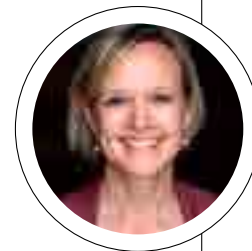
Brian Dybro
Rådmand for
Beskæftigelses- og
Socialforvaltningen
(SF), Odense
Kommune.

- Helt generelt knokler vi på at få ledigheden ned, og det er rigtig ærgerligt, at det lige er på ungeområdet, man vil spare - på unge, der har brug for en ekstra hånd. Her i Odense har vi haft succes med netop en tidlig indsats på ungeområdet, hvor 47 procent af de unge i projektet bagefter er kommet i uddannelse eller job.

- Vi skal spare 12,2 millioner kroner i 2022, men har endnu ikke besluttet, hvordan besparelsen skal udmøntes.

Det skal vi drøfte i Beskæftigelses- og Socialudvalget. Står det til mig, skal besparelsen bredes ud på beskæftigelsesområdet generelt, så det ikke rammer de unge for hårdt.

- Vi finder penge på indsatsområdet - ikke på serviceområdet, så der bliver ikke besparelser på sagsbehandlere i Myndighed. Jeg kan dog ikke udelukke afskedigelser, da der vil blive tale om beskæring af både eksterne og interne indsatser. Vi vil gøre alt for, at det går så smertefrit som muligt, men det har selvfølgelig konsekvenser, når regeringen siger, at vi kommuner skal spare en milliard kroner på beskæftigelsesområdet - det må Folketinget have gjort sig klart.



Generationstyveri ved højlys dag

Cecilia Lonning-Skovgaard
Borgmester for Beskæftigelses- og Integrationsforvaltningen
(Venstre), Københavns Kommune.

- Socialdemokratiet har, sammen med SF, Dansk Folkeparti og Enhedslisten, begået generationstyveri ved højlys dag, der rammer både de unge og samfundet hårdt. Når virksomhederne skriger på arbejdskraft, og jobcentrene har svært ved at levere motiveret arbejdskraft, så er det tudedumt, at vi mister kontakten med de unge og ikke kan hjælpe dem henimod en stabil hverdag og et job.

- Vi skal formentlig spare cirka 35 millioner kroner årligt fra næste år. Det er et minimumsestimater, da det endnu ikke er meldt ud, hvordan besparelser fordeles blandt landets kommuner.

- Vi har besluttet at udvikle en ny aktiveringsstrategi for unge til 2023, som trods de store besparelser skal give den bedste mulighed for, at de københavnske unge kommer i job og uddannelse. Vores besparelse i 2022 skal derfor findes inden for det råderum, som kommer, når vi får et faldende antal ledige.

- Når regeringen pålægger os en besparelse på 35 millioner kroner, kommer det naturligvis til at medføre afskedigelser, men vi håber, at den nye strategi vil gøre, at vi skal sige farvel til så få medarbejdere som muligt. ♦



Mødrehjælpen stiller op for børnefamilier i dit lokalområde

Vil du være med?

Nu har du muligheden for at blive en del af et stærkt og ambitiøst fællesskab i en af Mødrehjælpen's mange lokalforeninger.

Læs her, hvordan du kommer i gang.
moedrehjaelpen.dk/frivillig



SUF

DEN SOCIALE UDVIKLINGSFOND

Står I med et menneske med en særlig kompleks problemstilling, hvor I leder efter en ny vej?

Med mere end 25 års erfaring er det måske os, der skal hjælpe med at finde en ny retning.

Den Sociale Udviklingsfond er en non-profit almennyttig fond med speciale i individuelt tilpassede løsninger.

Få mere at vide på: www.suf.dk



Bomiljø til unge/voksne med autisme eller andre udviklingsforstyrrelser

Bostedet Birkely

Troværdighed - Professionalisme - Anerkendelse

Hvorfor Birkely?

- ✓ Vi tror på trivsel gennem meningsfulde relationer
- ✓ Vi har individet i fokus
- ✓ Vi ved, at selvstændighed kan skabe livskvalitet, og at inddragelsen af vores beboere bygger broen dertil

Alle er pædagogisk uddannede med efteruddannelse inden for neuropædagogik/neuropsykologi.
§ 85, § 66 stk. 1 nr. 5, § 107 samt § 108.

Tlf. 51 23 47 93 | birke-ly.dk | følg os på Facebook/linkedin

NARRATIVEPERSPEKTIVER

anne@narrativeperspektiver.dk

Østerbrogade 29 3sal
2100 København Ø
tlf 22160065

NARARTIV FAMILIETERAPI KURSUS

Workshop 2 dage • 9. & 10. November 2021 • Pris 2.900
Hvordan tale med alle i familien uden om magthierarkier & positioner.

TRAUMEBEHANDLING - ikke alle kan tale om traumer

Workshop 2 dage • 9. & 10. December 2021 • Pris 2.900
Det narrative "traumekort", Fokus på konkret terapiarbejde/erfaringer.

INTENSIV NARRATIVT SAMTALE KURSUS - STOR SUCCES

4 HELE DAGE • 1.- 4. MARTS 2022 • PRIS 6.200 KR.
Træning af samtalepraksis på højt niveau, terapeutiske greb og teknik.

FAMILIETERAPEUT UDD. 1. ÅR - KØBENHAVN 2022

12 HELE DAGE • OPSTART MARTS 2022 • PRIS 21.500 KR.
Familieterapeutuddannelsen for dig som arbejder m. familier og børn.

DAVID MARSTEN * BOG: "NARRATIVE THERAPY IN WONDERLAND"

1 HEL DAG • 9. MAJ 2022 • PRIS 1500 KR.
Kvalificer dine narrative skills i samtaler m. børn, unge og familier.

narrativeperspektiver.dk

Benyt dit PlusKort, og få rabat hele vinteren

– læs mere på pluskort.dk

PlusHotel.

Få et afbræk fra hverdagen, og nyd et skønt ophold på et af Scandics mange hoteller i Danmark.

15-20%

Scandic

PlusSport.

Shop alt indenfor sneakers og styles, sportstøj, sportssko og tilbehør hos adidas med rabat.

20%

adidas

PlusOslo.

Nyd et par skønne dage på havet med et MiniCruise på Oslobåden, og få en oplevelsesrig tur for hele familien.

5,5%

DFDS

PlusFoto.

Med CEWE kan du bl.a. lave skønne fotobøger, fotokalendere, vægbilleder og invitationer med dine egne fotos.

10%

cewe

PlusBil.

Kør forbi Quickpoint, når bilen skal på værksted. Hos Quickpoint får du korte ventetider og god service til lave priser.

10%

Quickpoint

PlusFerie.

Savner du sol og varme, så book en ferie med Apollo Rejser. Her venter ekstra gode ferieoplevelser for hele familien.

3-5%

apollo



Dansk Socialrådgiverforening

PlusKort.

Der tages forbehold for trykfejl og ændrede rabataftaler. Læs vilkår og betingelser for rabataftalerne på pluskort.dk

**Mads Bilstrup**

Formand for Dansk Socialrådgiverforening

**Signe Færch**

Fungerende næstformand for Dansk Socialrådgiverforening

DYRE BESPARELSER

DEN SÅKALDTE Arne-pension betød, at nedslidte borgere kunne trække sig tidligere fra arbejdsmarkedet. Det er en glimrende og nødvendig ordning, men finansieringen af den har voldsomme konsekvenser. For der skal i de kommende år spares milliarder på beskæftigelsesområdet. Det kommer til at ske ad flere omgange, og vi begynder nu at se konsekvenserne af den første sparerunde.

For i det kommende år skæres 334 millioner kroner primært på indsatsen for unge på uddannelseshjælp. Det går stik imod regeringens eget mål om, at få flere i arbejde og i uddannelse. Et mål, som vi helhjertet bakker op om, men hvor vi med vores erfaringer og faglighed ved, at det kræver socialrådgivere med tid og mulighed for at arbejde sammen med den unge om at komme i beskæftigelse. Korte samtaler på samlebånd virker bare ikke til en målgruppe, der ofte har komplekse problemstillinger. Og det er netop de borgere, den første besparelse rammer. Unge mennesker, der ofte har brug for en helhedsorienteret indsats og støtte for at få fodfæste tidligt i voksenlivet. Det skylder vi dem, og vi ved, at det betaler sig. Både menneskeligt og økonomisk.

For os socialrådgivere betyder det ringere arbejdsvilkår, ringere mulighed for at støtte de borgere, der har brug for det, og desværre også risiko for fyresedler. Igen en konsekvens, der går stik imod intentionen om at få flere i uddannelse og beskæftigelse. For det kræver dygtige socialrådgivere.

” Hvis vi skal have flere i uddannelse og arbejde, så må de ansvarlige politikere genbesøge deres aftale og tage de varslede besparelser af bordet.

Desværre ser vi ind i 2022, hvor der skal skæres endnu mere på beskæftigelsesområdet. I næste runde skal der spares endnu mere. Hvor de penge skal findes, vides endnu ikke. Men jeg kan desværre allerede sige, at det får store og alvorlige konsekvenser. Hvis vi skal have flere i uddannelse og arbejde, så må de ansvarlige politikere genbesøge deres aftale og tage de varslede besparelser af bordet. ◆

Læs også kommunalpolitikernes reaktion på besparelsen på side 32.



Når jeg går ind for øremærket barsel, så handler det om barnets tarv. Jeg mener, at børn har godt af at have en tæt tilknytning både til far og til mor. Vi kan se, at mænd, der tager barsel, har en stærkere rolle i barnets liv, de har lavere skilsmisserater og større tilfredshed i parforholdet i de familier, hvor faderen tager lang barsel.

Rune Møller Stahl debattør og adjunkt, Copenhagen Business School, DR Deadline 23. september.



De seneste år har DR3 kastet den ene provokerende dokumentarserie efter den anden ud, hvor socialt og psykisk udsatte unge bramfrit får udstillet deres liv med 15 minutters intens berømmelse i retur. Det er uundgåeligt, at der kommer en ulige magtdynamik i sådan en relation, så det er vigtigt at være varsom, når man står i toppen af den.

Anita Zhao, studentermedhjælper hos Kforum, kommunikaionsforum.dk den 15. september.



Sammen med "forstående" socialrådgivere og centerchefer har de (politikere, red.) alt for længe tøvet med at slibe det eneste effektive værktøj i skuffen, nemlig at ramme uvillige ledige på pengepungen. Jobcentrene skal inddrage støtten til kontanthjælpsmodtagere og indberette dagpengemodtagere til a-kassen, som skal sanktionere deres arbejdsu villige medlem.

Birgitte Erhardtson, journalist på Berlingske Tidende, Berlingske.dk den 1. september.



Det her (forslag om øremærket barsel til fædre/medforældre, red.) handler om et værdispørgsmål for kvinden. Hvad tillægger du værdi som kvinde? Er det at have din store identitet på arbejdsmarkedet, så vil det her jo fordele ligestilling for den kvinde. Men den kvinde, som finder mest identitet og værdi i at være mor, hun bliver ikke ligestillet i den her model.

Sofie Thygesen, socialrådgiver, DR Deadline 23. september.



Hvis du satte dig ned på bænken og så det hjemløse menneske i øjnene, så ville du erfare, at straf og sanktioner ikke har noget med hjælp at gøre – og at det frie valg aldrig er mere frit end den adgang, du bliver givet til livets valgmuligheder.

Jonas Jakobsen, regionschef, Kirkens Korshær Nord- og Midt/Vestjylland den 23. september



Med denne her aftale, så forsøger vi faktisk at vinde på to fronter, der handler om mere ligestilling i forældreskabet og mere ligestilling bredt på arbejdsmarkedet. På den måde, så er det virkelig hegnspele, vi flytter.

Majbrit Berlau, næstformand i Fagbevægelsens Hovedorganisation, DR Deadline 23. september.



Mie Vode Moll
Formand, Region Syd



Rasmus Balslev
Formand, Region Øst



Trine Quist
Formand, Region Nord



Ida Louise Jervidalo



Karina Rohr Sørensen



Nancy Pelle



Louise Marie Friis

Fællestillids-
repræsentant,
beskæftigelses,
Aarhus
Kommune.

DET SOCIALT SKÆVE DANMARK

DET ER IKKE nogen hemmelighed, at Danmark udvikler sig socialt skævt. I og omkring de største byer stiger velstand og boligpriser. I kommunerne længst derfra går det stik modsat, og dertil oplever yderkommunerne stigende befolkningsalder og dalende skatteindtægter. Som forfatter Lars Olsen siger i sin seneste bog "Rige børn leger bedst": Klasesamfundet har altid eksisteret. Det nye er, at rige og fattige bliver mere geografisk opdelt.

Den udvikling stiller kommunerne længst fra storbyerne over for stadigt større udfordringer og ansvar. Og for at gøre ondt værre, er søgningen til velfærdsuddannelserne – herunder socialrådgiveruddannelsen – faldet mest i netop disse områder. Udfordringen med at skaffe kvalificeret arbejdskraft til en stigende opgave vokser altså. Den sociale skævhed ser derfor ud til at have en selvforstærkende effekt, hvis ikke der tages stærke midler i brug.

På årets Folkemøde Møn var jeg i debat med Lollands og Guldborgsunds borgmestre om, hvad de som lokalpolitikere kan gøre for at løfte den store opgave. Deres første svar var at prioritere midler til det nødvendige antal socialrådgivere – blandt andet i Guldborgsunds

familieafdeling, som vi fra DS har haft stort fokus på. Det var et helt rigtigt svar! Også selv om de to kommuner i forvejen har langt flere socialrådgivere pr. indbygger end for eksempel Hørsholm og Rudersdal. Deres næste svar var at lægge pres på Folketinget for at skabe en mere fair mellemkommunal udligning og en boligpolitik, der modvirker social eksport.

Borgmestrenes sidste svar var at tage imod en håndsrækning fra DS og HK om at samarbejde om rekruttering og fastholdelse. For det kræver noget særligt at tiltrække dygtige medarbejdere, der skal pendle langt. Mange aktører skal lægge kræfter i, hvis den sociale balance skal genskabes på tværs af land og by. Et bidrag fra DS kan være at indgå forpligtende aftaler om for eksempel grundige introduktionsforløb, supervision og

**”
Det nye er, at rige og fattige bliver mere geografisk opdelt.**

kompetenceudvikling, der gør de hårdest ramte kommuner til mere attraktive arbejdspladser, hvor socialrådgivere har tid og arbejdsglæde til kontinuerligt at støtte de mange borgere, der har brug for en social løftestang. ◆

”Giv plads til det uperfekte”

Står vi med en 'generation mistrivsel', reflekterer en kollega højt efter en afsluttet samtale med endnu et ungt menneske med ondt i livet. Det kan ind imellem føles sådan, siger hun, der i daglig praksis arbejder med de unge uddannelsesparate på uddannelseshjælp. Det vil sige unge, som ikke er kommet videre med skolegangen eller er droppet ud af uddannelse, og i øvrigt heller ikke lige er kommet i job nu og her.

Oplevelsen er, at vi er begyndt at se flere unge i vores uddannelseshjælps-system, som har det temmelig svært, og som hver især kæmper med psykisk mistrivsel på den ene eller anden måde. Men er der noget nyt i det, spørger jeg – og har omfanget af unge uden uddannelse og arbejde ikke været relativt uændret gennem de seneste 10 år?

Jo, siger min kollega, men mange af de unge, vi har samtaler med i dag, oplever vi som langt mere eller anderledes udsatte end tidligere. Det er mere komplekst, og typisk kæmper de med flere vanskeligheder på samme tid.

Det kan for eksempel vise sig som ensomhed, misbrug, stress og depression. Det er ikke kun de klassiske, socialt marginaliserede udsatte unge, vi møder i vores system. Nu er det også i højere grad unge fra socialt og økonomisk velstillede baggrunde. Unge, hvis forældre både er i arbejde og har videregående uddannelser. Det er unge, som har slået sig så meget på fremdrifts-struktur, præstationskrav og vilkår i ungdoms- og uddannelseslivet, at deres liv og uddannelsesplaner fuldstændig er brudt sammen. Unge, som er psykisk sårbare og som tumler med negative tanker om sig selv og fremtiden.

Hvad kalder det på, spørger jeg min kollega? Svaret er mere fleksibilitet i de unges liv og i vores uddannelsessystem. Mere plads til det uperfekte, siger min kollega. Jeg tænker, at hun har ret. ◆



Trine Schultz
Professor (mso) i
Socialret ved AAU, Social
Law Research Centre.
Forsker i social-
forvaltningsret, med
særlig fokus på børne-
og ungeområdet



Søren Blæsbjerg
Studielektor i Socialret
ved AAU, Social Law
Research Centre.
Forsker i socialforvalt-
ningsret, med særlig
fokus på udsatte-, han-
dicap- og ældreområdet



John Klausen
Professor (mso) i
Socialret ved AAU, Social
Law Research Centre.
Forsker i socialforvalt-
ningsret, med særlig
fokus på forsørgelse
og beskæftigelse

Inddragelse af personer med demenssygdom i sagsbehandlingen

Der er særlige overvejelser og viden, der er nødvendige for at følge reglerne, når socialrådgivere arbejder med mennesker, der er ramt af en demenssygdom. Men udgangspunktet er, at disse borgere kan træffe gyldige juridiske beslutninger uden begrænsninger.

FOR DET FØRSTE skal det helt klart slås fast, at mennesker med en demenssygdom er samfundsborgere, der som udgangspunkt indgår på lige fod og med samme rettigheder som alle andre. Det juridiske udgangspunkt er således, at personer med en demenssygdom kan træffe gyldige juridiske beslutninger uden begrænsninger.

Derfor skal socialrådgivere, som møder en person med en demenssygdom, i videst mulige omfang inddrage pågældende. Der må ikke handles hen over hovedet på personen. Samtidig er sagsbehandleren forpligtet til løbende at vurdere, om personen på grund af en betydelig nedsat psykisk funktionsevne har behov for en værge. Det fremgår af servicelovens § 82, stk. 2. Det er særligt relevant for personer med en demenssygdom, da det er en fremadskridende lidelse, som endog meget hurtigt kan ændre situationen for den enkelte borger.

Det stiller selvfølgelig krav til socialrådgiveren, når en person med en demenssygdom skal inddrages. Det følger af den sociale retssikkerhedslov § 4 (dialogprincippet), at sagsbehandlingen skal tilrettelægges, så borgeren *reelt* bliver inddraget.

Det betyder, at hvis sagsbehandleren

er bekendt med, at personen har en demenssygdom, så skal sagsbehandleren i tilrettelæggelsen af mødet med borgeren selvfølgelig gøre sig klart, hvilken demenssygdom pågældende har, hvordan det konkret påvirker personen, om der skal sættes ekstra tid af til samtalen m.v. Det kan også være relevant at overveje, om der særligt skal vejledes om muligheden for at tage en bisidder med til mødet, da personer med en demenssygdom kan have et særligt behov for støtte i samtalen.

Samtykke afhænger af kompleksitet

Det er forkert at antage, at personer med en demenssygdom ikke er i stand til at træffe gyldige juridiske beslutninger, uanset hvor langt personen er i demensforløbet, da der i forhold til hver enkelt vurdering af den retlige handleevne helt konkret skal vurderes, i hvilket omfang borgeren i den konkrete situation kan give et gyldigt samtykke. Det kan personen, når pågældende forstår, hvad der samtykkes til, konsekvenserne af samtykket og konsekvensen af, at alternative løsninger fravælges.

Der er forskel på situationer – derfor kan det eksempelvis godt være, at en per-

son er i stand til at give et gyldigt samtykke til partsrepræsentation, men omvendt ikke kan give et gyldigt samtykke til en flytning til en plejebolig, da en flytning til en plejebolig er en meget mere kompleks vurdering. Vurdering og samtale kræver tid og kendskab til personen, sagsbehandleren sidder overfor.

Jeg har selv i en konkret sag, da jeg var kommunal sagsbehandler, vurderet, at en person gyldigt kunne give et samtykke til, at pågældendes datter skulle involveres i en klagesag, selv om pågældende ikke kunne huske det efterfølgende. Jeg besøgte personen tre gange – både med og uden datteren – og i alle tilfælde var der ikke tvivl. Borgeren kunne forstå, hvad beslutningen omhandlede, kunne forstå konsekvensen og kunne forstå konsekvensen af, at alternative løsninger blev fravalgt.

Inddragelse kræver forberedelse

Ovenstående gælder naturligvis uanset, hvilken psykisk funktionsnedsættelse eller sygdom personen har. Det gælder selvfølgelig også, hvis borgeren eksempelvis har ADHD, angst eller andre lidelser. Det er afgørende for at sikre et godt forløb, at socialrådgiveren har kendskab til den konkrete funktionsnedsættelse eller lidelse, som borgeren har. Hvis socialrådgiveren ikke har det, så kan der ikke ydes en tilstrækkelig inddragende sagsbehandling.

Derfor: Inden et møde med en person som har en demenssygdom – eller andre psykiske funktionsnedsættelser eller sindslidelser – skal socialrådgiveren altid sikre sig et tilstrækkeligt kendskab til de særlige opmærksomhedspunkter i forhold til borgeren og borgerens sygdom, så socialrådgiveren på den måde kan leve op til retssikkerhedslovens § 4 og sikre en ordentlig og tilstrækkelig inddragelse af borgerne. ♦

Du kan maile til
redaktionen@socialraadgiverne.dk

Deadline for læserbreve til nr. 11/12-21 er 19. november klokken 9.00
Maks 1900 anslag inkl. mellemrum

HVORDAN BYGGER VI BRO MELLEM KOMMUNE OG REGION?

Peter Møller Andersen, overlæge i Afdeling for Psykoser og regionsrådsmedlem for S, **Sine Knudsen**, socialrådgiver i Klinik for psykoser og **Lene Kuntz**, socialrådgiver i Afdeling for psykoser, S10 – alle tre ved Aarhus Universitetshospital.

Socialrådgivning er en kommunal opgave – det er et historisk regionalt postulat, vi må gøre op med!

For socialrådgivning er ikke kun en kommunal opgave – aftalen om den nære psykiatri tilsiger, at både region og kommune

”**Socialrådgiverens rolle bliver afgørende i arbejdet med at forebygge patienternes sociale deroute.**

har initiativpligten til at sikre, at indsatser omkring patienten koordineres for at undgå, at patienten oplever forværing af sin psykiske tilstand og sociale situation.

Socialrådgiverne i regionen kan bidrage til et mere fleksibelt og effektivt samarbejde med kommunalt regi, da de ”taler samme sprog”. Med en helhedsorienteret tilgang til patienten, et indgående kendskab til organisatoriske rammer og lovgrundlag er socialrådgiveren i både ambulatorie og sengeafsnit en vigtig medspiller i forhold til at sikre, at patientens forløb ikke trækker unødigt ud. Socialrådgiverens rolle bliver

afgørende i arbejdet med at forebygge patienternes sociale deroute og understøtte, at de bliver i stand til at mestre eget liv bedst muligt trods psykiske udfordringer. Et fokus, der ofte overses i en travl behandlingsindsats, hvor der ikke er kompetencer eller ressourcer til denne del af forløbet.

I almenpsykiatrien i Skejby har man set en synlig, positiv effekt på antallet af indlæggelsesdage, genindlæggelser og patienter, der er færdigbehandlede, efter en løbende opnormering fra 1,5 til 7 socialrådgivere i de seneste tre år.

De øvrige faggrupper siger, at de tidligere har manglet den socialfaglige indsats til at kunne sikre smidig og effektiv overgang mellem kommune og region. De oplever, at samarbejdet er blevet mere positivt og produktivt mellem sektorerne.

Fle socialrådgivere vil betyde støtte til en proces, hvor vi arbejder hen imod, at behandlingspsykiatrien bliver mere socialt orienteret, og socialpsykiatrien bliver mere behandlingsorienteret, hvilket giver de bedste forløb på tværs af region og kommune for patienter og pårørende. ♦

MIT ARGUMENT

Har du et **skarpt argument** på max. 700 anslag inkl. mellemrum, så skriv til os på argument@socialraadgiverne.dk



Dorthe Sonnesen Thestrup,

socialrådgiver og ambulant behandler i ”Center for Afhængighed”, Guldborgsund Kommune

SYG BETYDER SYG

Jeg tror at mange, inklusiv mig selv, kan nikke genkendende til eksempler på kollegaer, der arbejder hjemme, når de er syge eller har syge børn. Det er godt, at det bringes i tale. Det forventes ikke af min ledelse, at vi arbejder, når vi har meldt os syge – tværtimod. Det er helt klart mine egne grænser, der kan rykkes ved, når det handler om at arbejde hjemme. Det er så vigtigt at lære at holde helt fri, når det er nødvendigt – både for mental og fysisk sundhed.

Reel inddragelse

Hvis socialrådgiveren skal leve op til reglerne om dialogprincippet i retssikkerhedslovens § 4, er det afgørende, at socialrådgiverne har en konkret forståelse af borgerens eventuelle psykiske funktionsnedsættelse og/eller sindslidelser, hvis der skal sikres en reel inddragelse af borgeren.

Hvis socialrådgiveren arbejder med personer med en demenssygdom, er det vigtigt at være opmærksom på, at det er en fremadskridende sygdom, som indebærer et meget forskelligt sygdomsbillede for den enkelte. Det er forkert at antage, at alene fordi borgeren har en demenssygdom eller måske ”svær demens”, så er borgeren ikke i stand til at træffe gyldige juridiske beslutninger.

Opvækst eller tilvækst – er socialt udsatte i landkommunerne tilflyttere?

Landkommuner har en forholdsvis høj andel af socialt udsatte borgere. Andelen af førtidspensionister er for eksempel næsten dobbelt så høj i landkommunerne som i hovedstads- og storbykommunerne. En analyse af flyttemønstre viser, at landkommunerne har en højere andel af socialt udsatte tilflyttere end hovedstads- og storbykommunerne.

Af Fenja Søndergaard Møller, Anne Vibeke Jacobsen, Jonas Ellemand, Jesper Truelsen og Anne Kaag Andersen, Danmarks Statistik.

Mange socialt udsatte borgere i en kommune kan påvirke kommunens økonomi blandt andet på grund af lavere skatteindtægter og højere udgifter til sociale foranstaltninger. Denne analyse undersøger, om høje andele af socialt udsatte i landkommunerne skyldes tilflytninger. Analysen ser på flyttemønstre blandt fire grupper af socialt udsatte borgere, nemlig kontanthjælpsmodtagere, førtidspensionister, børn med iværksatte anbringelser samt børn med alvorlige underretninger.

For at undersøge forskelle mellem land og by tages der udgangspunkt i Danmarks Statistiks opdeling af Danmarks kommuner i fem forskellige typer. Analysens primære fokus er landkommunerne, som er karakteriseret ved at have en forholdsvis lav tilgængelighed til jobs og ved, at den største by i kommunen har maks. 30.000 indbyggere. I analysen sammenlignes landkommunerne primært med hovedstads- og storbykommunerne, som her er samlet i én gruppe,

så der kan foretages sammenligninger mellem land og (stor-)by, mens tal for oplandskommuner og provinsbykommuner ikke fremgår af figurerne for at øge overskueligheden.

Tilflytterne i landkommunerne

I gruppen af kontanthjælpsmodtagerne er 16 procent flyttet til hovedstads- og storbykommunerne fra en anden kommunegruppe eller udlandet inden for en femårsperiode, det vil sige, at bopælskommunen i 2014 er forskellig fra bopælskommunen i 2019. Andelen er højere i landkommunerne, nemlig 30 procent. Et tilsvarende mønster ses blandt førtidspensionister. Andelen af tilflyttede førtidspensionister er 5 procent i hovedstads- og storbykommunerne og 9 procent i landkommunerne. Blandt forældre til børn med iværksatte anbringelser er andelen af tilflyttere i landkommunerne ca. 20 pct. Det er højere end i hovedstads- og storbykommunerne, hvor andelen er 14 procent. For forældre til børn med alvorlige underretninger er andelen

20%

BLANDT FORÆLDRE TIL BØRN MED IVÆRKSATTE ANBRINGELSER ER ANDELEN AF TILFLYTTERE I LANDKOMMUNERNE CA. 20 PCT.

len af tilflyttere i landkommunerne 22 procent mod 14 procent i hovedstads- og storbykommunerne.

Det generelle billede på tværs af disse fire grupper af socialt udsatte er således, at landkommunerne har en højere andel tilflyttere blandt de socialt udsatte grupper end hovedstads- og storbykommunerne. Mønstreret er omvendt, hvis der kigges på alle 15-64-årige i befolkningen. For denne gruppe er der 17 procent af alle 15-64-årige tilflyttere i hovedstads- og storbykommunerne imod 13 procent tilflyttere i landkommunerne.

Nettotilflytning af socialt udsatte

For grupperne af socialt udsatte er der altså en højere andel af tilflyttere i landkommunerne end i hovedstads- og bykommunerne.



Landkommunerne har en højere andel tilflyttere blandt de socialt udsatte grupper end hovedstads- og storbykommunerne.

Men der er naturligvis også socialt udsatte, der flytter fra for eksempel landkommunerne, det vil sige, at det er relevant at undersøge nettotallene – hvor mange flere flytter til end fra? Nettotilflytningen kan godt være positiv i alle kommuner, da tallene inkluderer flytninger fra udlandet.

En væsentlig del (11.600 ud af 28.100 svarende til 41,2 procent) af kontanthjælpsmodtagerne, der er tilflyttere inden for femårsperioden, havde en ukendt bopælskommune i 2014, hvilket hovedsageligt skyldes at bopælen var i udlandet. Det kan bunde i, at gruppen af kontanthjælpsmodtagere inkluderer

personer på integrationsydelse.

I landkommunerne er der en nettotilflytning af alle de fire grupper af socialt udsatte borgere, det vil sige, at flere er flyttet til end fra. Men der er forskel på, hvor mange borgere det drejer sig om. Nettotilflytningen er antalsmæssigt lavest for forældre til børn med iværksatte anbringelser og alvorlige underretninger og højest for kontanthjælpsmodtagere. Flere førtidspensionister og forældre til børn med iværksatte anbringelser er flyttet fra hovedstads- og storbykommunerne end til, det vil sige, at hovedstads- og storbykommunerne har en negativ nettotilflytning. Der er omvendt en positiv nettotilflytning af kontanthjælpsmodtagere og forældre til børn med alvorlige underretninger.

Hvis man sætter nettotilflytningen i forhold til den samlede gruppe af socialt udsatte i de to typer af kommuner, får man den andel af grupperne, som kan forklares ved, at flere flytter til end fra. I landkommunerne kan 14,3 procent af kontanthjælpsmodtagerne i 2019 henføres til nettotilflytning inden for fem år. I hovedstads- og storbykommunerne drejer det sig om 7,0 procent. For de øvrige grupper af socialt udsatte i landkommunerne er det en mindre andel, der udgøres af tilflyttere inden for en femårsperiode (2,2-9,0 procent).

For hele gruppen af 15-64-årige er der en nettotilflytning i både landkommunerne og hovedstads- og storbykommunerne. Blandt tilflyttede kontanthjælpsmodtagere kommer 39 procent fra personer med ukendt kommune i 2014, hvilket indikerer en vis tilflytning fra udlandet i denne gruppe. For førtidspensionister og forældre til børn med iværksatte anbringelser kommer den største andel af tilflytterne fra provinsbykommunerne. ◆

ANALYSENS

HOVEDKONKLUSIONER:

Denne analyse ser på flyttemønstrene blandt fire grupper af socialt udsatte borgere, nemlig kontanthjælpsmodtagere, førtidspensionister, børn med iværksatte anbringelser samt børn med alvorlige underretninger. For kontanthjælpsmodtagerne og førtidspensionisterne sammenlignes bopælen i 2019 med bopælen i 2014. For børn med iværksatte anbringelser og børn med alvorlige underretninger sammenlignes forældrenes bopæl i enten 2017, 2018 eller 2019 med bopælen fem år tidligere.

- Blandt de fire grupper af socialt udsatte har landkommunerne en højere andel af tilflyttere end hovedstads- og storbykommunerne. Tilflytterne kommer enten fra andre kommunegrupper eller fra udlandet. Andelen af kontanthjælpsmodtagere, der er tilflyttet landkommunerne er for eksempel 30 procent mod 16 procent i hovedstads- og storbykommunerne.
- I alle fire grupper af socialt udsatte er der flere, som er flyttet til landkommunerne end fra landkommunerne inden for fem år. Antalsmæssigt er nettotilflytningen størst blandt kontanthjælpsmodtagere (3.400 personer), da ca. 3.700 er fraflyttet landkommunerne, imens cirka 7.100 er tilflyttet landkommunerne fra enten andre kommunetyper eller fra udlandet.
- I landkommunerne udgør nettotilflytningen 14,3 procent af alle kontanthjælpsmodtagerne i kommunegruppen, mens andelen i hovedstads- og storbykommunerne er 7,0 procent. For de øvrige grupper af socialt udsatte i landkommunerne udgør nettotilflytningen en mindre andel (2,2 procent til 9,0 procent).
- Alle de enkelte landkommuner har en nettotilflytning af kontanthjælpsmodtagere, men med store forskelle på hvor meget nettotilflytningen fylder i forhold til det samlede antal kontanthjælpsmodtagere i kommunen. I Vesthimmerlands Kommune er andelen 3,1 procent og i Langeland Kommune er andelen 31,7 procent.
- Der er også en nettotilflytning af førtidspensionister i alle landkommunerne. Langeland og Lolland er blandt de kommuner, hvor nettotilflytningen af førtidspensionister udgør de højeste andele, nemlig 6-7 procent af alle førtidspensionister i kommunen.

Du kan læse analysen i fuld længde hos Danmarks Statistik med uddybning af metode og med bilag på dst.dk/da/Statistik/Analyser/



Vi skaber hjem til mennesker, der ikke passer ind på de ordinære botilbud

Sirius specialiserer sig i at lave særligt tilpassede botilbud til borgere med udviklingshæmning og udviklingsforstyrrelse. Det er ofte borgere, der på grund af problemskabende adfærd eller komplekse problemstillinger ikke kan rummes i de ordinære botilbud. **Læs mere på www.siriusbotilbud.dk**

Familiebo - en mulighed for en ny fortælling



Familiebo er et opholdssted for udsatte familier (§107)

Det er hele familier, som visiteres til ophold (§52)

Vi udarbejder pædagogisk FKU. Psykologisk FKU kan tilkøbes.

Varighed på ophold er gennemsnitligt 3 - 4 mdr.

Vi arbejder med tilknytning og kompenserer, hvis det bliver svært!

Vi tager altid udgangspunkt i børnenes behov.





“

Det vigtigste er, at vi får givet nogle mennesker et meningsfyldt liv. Det er det, der er bevæggrunden.

Medarbejder fra jobcenter

Gratis beskæftigelsestilbud til psykisk sårbare på førtidspension

Omkring 50.000 psykisk sårbare førtidspensionister ønsker at arbejde, men er på forskellig vis udfordret. Ønsker du eller din kommune gratis hjælp til at få flere fra kanten i arbejde?

Jobbanken er en NGO, der siden 2003 har arbejdet for at skabe øget varig beskæftigelse gennem et dobbeltsidet og helhedsorienteret forløb, der bl.a. indebærer:

- Vejledning og job
- Støtte ved eksterne kurser og uddannelse
- Adgang til et stort virksomhedsnetværk
- Tæt opfølgning i ansættelsesforløbet herunder jobprogression og fastholdelse
- Idræts-, uddannelses- og netværkstilbud

- Opkvalificering
- CV-skrivning
- Økonomisk vejledning

Alt sammen tiltag, der øger deres livskvalitet og hverdagsduelighed.

Hvem samarbejder vi med?

Jobbanken samarbejder bredt med socialrådgivere, socialpsykiatrien, bostøtter, jobcentre, frivillige foreninger, væresteder, boligsociale enheder mv. i over 60 kommuner.

Ønsker du et samarbejde med os?

Har du kontakt til en borger, der er psykisk sårbar førtidspensionist og gerne vil arbejde nogle timer i ugen? Så kontakt en vejleder fra Jobbanken og hør mere om, hvordan vi kan hjælpe.

EPINION-UNDERSØGELSE 2020:

- Jobbanken er en vellidt samarbejdspartner
- Jobbanken er med til at nedbryde fordomme og skabe et mere rummeligt arbejdsmarked
- Tilbagemeldingerne er positive fra de førtidspensionister, som visiteres til Jobbanken
- Et bredt branchekendskab og stort netværk gør Jobbanken i stand til at finde job, som jobcentrene ikke selv har mulighed for at opdyrke
- Jobbanken besidder specialiseret viden

Hør mere om mulighederne for samarbejde på 9722 3064

ALLE KAN FÅ ONDT I SEKSUALITETEN

Danmark har fået sine to første socialrådgivere med en **master i sexologi**: Joan Lysholdt og Anette Crone Jessen. De ser begge et stort behov for at inddrage **sexologien i socialt arbejde** og ønsker at gøre op med den berøringsangst, som knytter sig til seksualitet. For som de siger: Alle kan få ondt i seksualiteten.



- Masteruddannelsen i sexologi kan kun læses på Aalborg Universitet.
- Undervisningen foregår i Aalborg og København.
- Uddannelsen varer to år på deltid og giver 60 ECTS-point.
- Deltagerbetaling er 120.000 kroner.
- Der optages studerende hvert andet år. Næste studiestart er i 2023.

Læs mere på aau.dk



kal socialrådgivere kunne lave helhedsorienteret sagsbehandling, er seksualitet nødt til at have en langt større plads i det socialfaglige arbejde. For alle kan få ondt i seksualiteten.

Det mener socialrådgiverne Joan Lysholdt og Anette Crone Jessen, der i maj afsluttede deres toårige masteruddannelse i sexologi fra Aalborg Universitet.

Selv om deres fælles masterafhandling fokuserede på "Seksualitetens betydning i socialfagligt arbejde med unge", mener de begge, at der er et generelt behov for at medtænke og inddrage seksualitet i det socialfaglige arbejde.

deres opgave at tale om seksualitet, når det handler om mistanke om overgreb eller om at sikre, at de unge får prævention, fortæller Joan Lysholdt.

Der er dog behov for at brede samtalen om seksualitet langt mere ud, og netop sårbare og udsatte unge har behov for rådgivning og støtte til at udvikle en sund og positiv seksualitet, fordi de ofte har svært ved at grænse-sætte, passe på sig selv og indgå i ligeværdige sunde forhold. De kan være mere udsat for gråzoneprostitution og tidlig seksuel debut. Samtidig kan der også ligge sexologiske problemstillinger bag skolevægning og mistrivsel – endnu en grund til at inddrage seksualitet i det socialfaglige arbejde, mener de to.

Tovejs-tabu

Masterafhandlingen viser også, at det at inddrage seksualitet er forbundet med berøringsangst, blufærdighed og tabu – faktisk er der tale om tovejs-tabu, fordi socialrådgiverne tænker, at hvis borgeren ikke bringer seksualitet på banen, så gør jeg det heller ikke, og borgeren tænker præcis det samme.

– Socialrådgiverne tager ikke ansvaret for at initiere en samtale om seksualitet, fordi de frygter, at kontakten og relationen til den unge ikke kan bære, når de bevæger sig ind på emnet, men netop ved at bringe seksualitet på banen, viser vi, at seksualitet er vigtigt for den bio-psyko-sociale trivsel og udvikling, siger Anette Crone Jessen.

Manglende viden spænder også ben – for selv om socialrådgivere uddannes til at lave helhedsorienteret sagsbehandling, så er sexologi ikke en del af uddannelsen, og derfor føler mange socialrådgivere sig ikke fagligt rustet til at håndtere seksuelle emner i mødet med borgerne.

Indsigt og viden

Før masteruddannelsen i sexologi oplevede såvel Anette Crone Jessen som Joan Lysholdt også, at de manglede indsigt, viden og metoder til at være tryk og komfortabel i samtaler om seksualitet.

Af Dorthe Kirkgaard Nielsen
Foto: Hung Tien Vu

– Seksualitet skal indgå på lige fod med for eksempel fysiske, psykiske, familiære og sociale forhold, fordi seksualitet også er en raskhedsfaktor og med til at skabe glæde og sunde og meningsfulde liv, siger de.

Seksuel sundhed

Masterafhandlingen, som de afsluttede med topkarakter, havde som formål at undersøge, om socialrådgivere ser seksualitet som en del af det socialfaglige arbejde, og de interviewede blandt andet fire kommunalt ansatte socialrådgivere, som arbejder med unge.

Interviewene viste, at socialrådgiverne opfatter seksualitet som naturlig, væsentlig og af stor betydning for de unges trivsel, at unges seksualitet opfattes som relevant for socialfagligt arbejde, og at seksualitet inddrages, når det er påkrævet.

– Men deres svar viste også, at unges seksualitet ikke har en plads i socialrådgivernes helhedssyn – seksualitet bliver ikke inddraget i socialrådgivernes systematiske arbejde med unges sundhed, trivsel og udvikling. Socialrådgiverne ser det udelukkende som



Seksualitet skal indgå på lige fod med for eksempel fysiske, psykiske, familiære og sociale forhold, fordi seksualitet også er en raskhedsfaktor og med til at skabe glæde og sunde og meningsfulde liv.

Joan Lysholdt og Anette Crone Jessen

→ – Jeg sprang lidt hen over de her samtaler eller oplevede mig i hvert fald meget kluntet og kejtet i dem. Jeg sad i mit arbejde med en følelse af, at det meget var moral, erfaringer og holdninger omkring seksualitet hos den enkelte socialrådgiver, der var basis for beslutninger om for eksempel børnefaglige undersøgelser og underretninger – ikke viden, siger Anette Crone Jessen og fortsætter:

– For selv om man som socialrådgiver kan sidde med sin egen personlige mønstergenkendelse og tænke, at den her unge har alt for mange skiftende partnere, og at vedkommende måske ikke kan grænsesætte og muligvis har været udsat for overgreb, så er det ikke sikkert – og her skal vi socialrådgivere turde gå ind i samtalen med åbenhed og nysgerrighed i stedet for egne holdninger.

Utryghed stopper samtalen

Joan Lysholdt valgte også at tage masteruddannelsen i sexologi, fordi hun flere gange havde haft samtaler med borgere, hvor hun kom til kort.

– Jeg tabte kæben og vidste slet ikke, hvad jeg skulle sige, da en borger pludselig fortalte mig, at hun og hendes mand aldrig havde haft samleje i deres 14-årige ægteskab, og at han nu var begyndt at gå i dametøj.

– Eller da en mand med diabetes fortalte om rejsningsproblemer, og en kvinde i et cancerforløb gerne ville tale om, at det gjorde ondt, når hun havde sex, på grund af arvæv i skeden.

– Jeg blev forlegen i situationerne, havde ikke viden nok og blev i tvivl, om jeg skulle rådgive ud fra, hvad jeg ville sige til en veninde. Men det her er jo mit arbejde, og det ville være uprofessionelt, så jeg sagde nærmest ingenting, og når en borger kan mærke, at jeg som socialrådgiver ikke er tryk i samtalen, stopper samtalen selvfølgelig.

– I dag ville jeg på en helt anden måde være gået ind i samtalen – nysgerrigt og undersøgende. Hvad synes du fungerer? Har du været i dialog med din mand? Jeg ville måske have spurgt ind til, om hun havde søgt intimitet andre steder – og på samme måde

med de andre borgere være gået langt mere ind i samtalen og talt om seksualitet lige så naturligt, som andre aspekter af deres trivsel, fortæller Joan Lysholdt.

Åbner nye døre

Da de begyndte på masteruddannelsen i september 2019, arbejdede Joan Lysholdt som socialrådgiver i Sundhedscentret i Sønderborg Kommune og Anette Crone Jessen som familiebehandler i Favrskov Kommune.

I dag arbejder Joan Lysholdt som socialrådgiver i Modtagelsen i Myndighed, Børn, Unge og Handicap i Sønderborg Kommune og Anette Crone Jessen som underviser og koordinator i organisationen Kvisten, der arbejder med unge og voksne udsat for seksuelle overgreb. Jobbet hos Kvisten fik Anette Crone Jessen specifikt, fordi hun havde taget masteruddannelsen.

– En efteruddannelse åbner nye døre, pointerer Anette Crone Jessen.

For Joan Lysholdt har masteruddannelsen ført til undervisningsopgaver – både internt i organisationen i Sønderborg og eksternt. Hun skal undervise i seksualitet i det socialfaglige arbejde på såvel den sociale diplomuddannelse som på 3. og 6. semester på socialrådgiveruddannelsen – begge i Aabenraa.

Sådan får du råd – søg Kompetencefonden

De fleste former for efter- og videreuddannelse koster penge. Er du ansat i en kommune eller en region, har du mulighed for at få tilskud til din kompetenceudvikling fra DS – enten via Den Kommunale Kompetencefond eller Den Regionale Kompetencefond, som er et resultat af Dansk Socialrådgiverforenings overenskomstforhandlinger.

Læs mere på socialraadgiverne.dk/kompetencefonde

FEM GODE RÅD

Hvis du som socialrådgiver vil tage hul på samtalen om seksuel sundhed, er her fem gode råd fra Anette Crone Jessen og Joan Lysholdt:

1. Brug nogle ord, du er komfortabel med at bruge.
2. Vær nysgerrig, åben og lyttende.
3. Lad vær med at have en forforståelse baseret på dine egne fordomme.
4. Tvivl ikke på, at du kan tage samtalen.
5. Søg viden – men forstå, at du ikke behøver at vide alt.

– Med vores masteruddannelse i sexologi stempler sexologien for alvor ind i det socialfaglige arbejde, og her i kommunen skal jeg til en start lave temadage om seksualitet for medarbejdere på specialskoler og for kollegaer, der arbejder med børn med handicap, fortæller hun.

Vilkår under uddannelsen

Begge peger på, at det er absolut nødvendigt med familiens opbakning, når man tager en masteruddannelse. Ud over de otte gange tre fulde dage, de har været i Aalborg eller København på skolebænken, har det krævet en masse forberedelse og eksamen i forbindelse med hver undervisningsgang – samt selve masterafhandlingen.

– Det kræver en kæmpe planlægning, og vi har brugt utallige weekender, ferie, hele juleferien, pinse og mange sene aftener på uddannelsen, fortæller Anette Crone Jessen.

Hvor Joan Lysholdt fik uddannelsen, bøger, ophold med videre betalt af Sønderborg Kommune og havde en dag fri til læsning inden hver undervisningsgang, har Anette Crone Jessen betalt hver en krone selv – og heller ikke fået fri til forberedelse. Begge har dog fået løn, mens de var afsted på skolebænken.



Hvilken efteruddannelse skal jeg vælge?

Dansk Socialrådgiverforening anbefaler, at du i et karriereperspektiv og i den udstrækning det kan lade sig gøre, tager en kompetencegivende uddannelse, når du skal vælge efteruddannelse.

For socialrådgivere er en kompetencegivende efter- og videreuddannelse lig med en diplomuddannelse, en masteruddannelse eller en kandidatuddannelse.

Diplom

Diplomuddannelser er erhvervsrettede videregående uddannelser på niveau med mellemlange videregående uddannelser. Tages oftest på deltid.

Master

Masteruddannelser er erhvervsrettede videregående uddannelser på niveau med en længerevarende videregående uddannelse. Tages som udgangspunkt på deltid.

Kandidat

Kandidatuddannelser er som udgangspunkt en toårig længerevarende videregående uddannelse, der tages på fuld tid. En række kandidatuddannelser er åbne for socialrådgivere og professionsbachelorere. En kandidatuddannelse kan give adgang til ph.d.-uddannelse.

Læs mere på socialraadgiverne.dk/efteruddannelse

Kurser af kortere varighed

Hvis du ønsker at ajourføre og dygtiggøre dig inden for dit aktuelle arbejdsområde, udbydes der mange relevante korte kurser og læringsforløb. Deltagelse i sådanne kurser giver dog ikke formelle eller anerkendte kompetencer i forhold til anden uddannelse og det øvrige arbejdsmarked.

Find efteruddannelseskurser på socialstyrelsen.dk og ug.dk



VI SKAL TURDE AT TALE OM SEKSUALITET

Line Thorup

Socialrådgiver og adjunkt, UC Syd
– socialrådgiveruddannelsen i Aabenraa

– Der er mange emner, der er vigtige og relevante, og på uddannelsen har vi desværre ikke tid til det hele. Men når vi har at gøre med mennesker i forskellige udsatte positioner, hvor vi bruger helhedssynet, så er sexologi og seksualitet også vigtige emner. Derfor har vi arrangeret en temadag med fokus på seksualitet for vores to 3. semester-hold og vores 6. semester-hold, hvor Joan Lysholdt (se artiklen side 44) kommer og deler ud af sin viden, lige som hun også skal undervise på en del af den sociale diplomuddannelse.

– Vi har ikke tidligere haft så eksplicit fokus på seksualitet. Undervisningen kan være med til at styrke de socialrådgiverstuderende i, at de godt må være nysgerrige og have mod til at invitere til en samtale om seksualitet, hvor omdrejningspunktet er bredere end prævention.



JEG HAR VENTET PÅ DET I 30 ÅR

Gerd Winther

Privatpraktiserende sexolog,
oprindeligt uddannet socialrådgiver

– Jeg har kæmpet for at få flere socialrådgivere ind i det sexologiske arbejde, og har ventet på det i 30 år. Tilbage i 1986 var jeg medstifter af Sexologisk Klinik på Rigshospitalet sammen med Preben Hertoft, som var overlæge. Jeg arbejdede primært med par- og familierapi, og for psykiatriske patienter var det en væsentlig del af behandlingstiltaget

– Det betyder så meget for den enkelte, at man har det godt med sin seksualitet. Da jeg i sin tid underviste psykologer og medicinere var det vigtigt, at de lærte at tage emnet op over for patienter i psykiatrien og vise, at det er tilladt at tale om det. Det er ikke sikkert, at patienten buser ud med sine tanker lige med det samme, men det er vigtigt at række en hånd ud.

– Uanset om du arbejder i psykiatrien, i familieinstitutioner eller i socialforvaltningen med familier, er seksualitet en vigtig faktor. Hvis der er noget, som ikke fungerer, så fylder det uendeligt meget og kan være en barriere for den enkeltes sundhed og trivsel. ♦

→ Seksualitet skaber mestringsevner, trivsel og livsglæde

Hvorfor er sexologi også et relevant område for socialrådgivere? Det har vi spurgt to socialrådgivere og en professor i sexologi om.

Af Susan Paulsen



HVERDAGSSEXOLOGI I SOCIALRÅDGIVERNES ARBEJDSLIV

Christian Graugaard

Læge og professor ved Sexologisk Forskningscenter, Aalborg Universitet

– Vi betragtede optagelsen af de to socialrådgivere på masteruddannelsen i sexologi som lidt af et eksperiment, men det viste sig hurtigt, at de bidrog til uddannelsen med en meget spændende faglighed, og vi blev helt klart mindet om, hvor meget 'hverdagssexologi', der kan være i en socialrådgivers arbejdsliv.

– Seksualitet er i høj grad med til at skabe mestringsevner, trivsel og livsglæde, og derfor er det vigtigt, at også socialrådgivere tør tale åbent om parforhold og intime relationer med borgerne. Jeg håber, at det, at vi nu har fået danmarkshistoriens første socialrådgivere med en master i sexologi, kan være med til at få andre socialrådgivere til at tænke i lidt utraditionelle efteruddannelsesbaner.



Lån & Spar Bank A/S, Højbro Plads 9-11, 1200 København K, Cvr.nr. 13 53 85 300. Forbehold for trykfejl.

Boligøkonomi bliver nemmere, når du ejer din bank

Som medlem af Dansk Socialrådgiverforening er du medejer af Lån & Spar og får særlige fordele. Danmarks højeste rente på din lønkonto er en af dem. Du får også en økonomisk helhedsrådgivning af din personlige bankrådgiver, der har sat sig ind i arbejds- og lønvilkår for socialrådgivere.

Det sidste er især vigtigt, når det gælder din bolig. Uanset om du skal købe, sælge eller leje, kan du regne med kvalificeret rådgivning fra en, der kender din økonomi. Køb af villa, lejlighed eller andelsbolig er nok den største økonomiske beslutning, du kommer til at træffe, så hvorfor ikke udnytte alle dine fordele?

Skal du handle bolig?
Brug dine medlemsfordele.
Ring **3378 1976**,
book på **lsb.dk/ds**
– eller skriv til:
ds@lsb.dk



Habitus
Faglig omhu

Høj kvalitet og gode bedømmelser fra Socialtilsynet

Specialiserede bo- og dagtilbud i hele landet
For borgere, der har det svært
Godkendt jf. SEL §§ 66, 104, 107 og 108

Kontakt visitationen for ledige pladser:
20 61 02 41
Habitus.dk

VI HAR HAR HJULPET KVINDER OG BØRN UD AF VOLD SIDEN 1983



Hos Frederiksværk krisecenter kan vi tilbyde kvinder og børn, der er udsat for vold, sikkerhed og tilbud om at arbejde med de efterfølgende traumer hos vores voldsfaglige personale.

På krisecentret bliver kvinden og børnene hjulpet af et kompetent tværfagligt team, der hjælper dem i en empowerment-orienteret tilgang.

Krisecentret har tilknyttet psykologer, der er specialiseret i både voldsudsatte børn og kvinder.

Vi har et stærkt samarbejde med lokale aktører, bl.a. skoler, læger og gældsrådgivning der gør, at kvindens ophold på Frederiksværk krisecenter bliver en helhedsorienteret indsats i vejen ud af volden.

FREDERIKSVÆRK KRISECENTER

Vognmandsgade 1, 3300 Frederiksværk - Tlf. 47 77 04 47

E-mail: mail@krisecenter.nu - Hjemmeside: www.frederiksvaerk-krisecenter.dk



Kvinde-
krisecenter
efter
SEL §109

HVORFOR FREDERIKSVÆRK KRISECENTER

- Kvinden kan komme i sikkerhed fra voldsudøver
- Stor ekspertise i forhold til æresrelateret vold og konflikter
- Børn bliver mødt med særlige rammer og kompetencer
- Socialfaglig rådgivning og tværfagligt samarbejde
- Særlig handicapplads

Podcast



”Jeg kan ikke huske, hvad jeg har glemt”



For tre år siden oplevede forfatteren Peter Øvig et mirakel, da elektrochok trak ham ud af depressionens dybeste mørke. Han er aktuell med bogen ”Jeg er, hvad jeg husker”, og i Ugens Gæst på P1 diskuterer han med vært Pia Røn, om elektrochok er fremtid eller fortid. ”Jeg er, hvad jeg husker” er en efterfølger til bogen ”Min mor var besat,” hvor han fortæller historierne om sin depressive mor og om sin egen indlæggelse på lukket afdeling. Første bog slutter, da han blev udskrevet efter endt elektrochok-behandling – og netop dér begynder ”Jeg er, hvad jeg husker”.

I dag er Peter Øvig rask, men forandret. Hans syn på psykisk sygdom og behandling er vendt på hovedet, og han har huller i hukommelsen. ”Jeg kan ikke huske, hvad jeg har glemt”, siger han. Andre patienter har mistet alle erindringer om bryllup, børnefødsler og livet før elektrochokket.

Huller i hukommelsen

Ugens gæst, P1

Vært: Pia Røn

Varighed: 55 min.

Lyt med på dr.dk/lyd

Podcast



Autoradio

Udkommer hver

anden fredag.

Lyt med på

autoradio.nu.

Autistisk udsyn

I den nye Autoradio diskuterer det faste gæstepanel bestående af autisterne Christian Gundersen, Rikke Helene Nielsen og Silke Ena Svare alt mellem himmel og jord og besvarer spørgsmål fra lytterne. Formålet med podcasten er først og fremmest at levere tankevækkende underholdning, rykke ved fordommene om autisme og give lytterne inspiration til deres møde og kommunikation med andre mennesker.

Podcast



Kostskolen

P1 Dokumentar

Varighed: 8 afsnit af

ca. 30 min.

Lyt med på dr.dk/lyd

Omsorgssvigt

I 2019 kom Socialtilsynet med en voldsom kritik af Havregården Kostskole. Tilsynet konkluderede, at kostskolen ikke var i stand til at beskytte eleverne mod vold, overgreb og krænkelse mellem børn og unge på skolen. I podcasten undersøges, hvorfor en række myndigheder, der skulle føre tilsyn med kostskolen, ikke opdagede det. 18 af de forhenværende elever søger nu erstatning.

Podcast



Mænd der knækker

Vært: Abdel Aziz Mahmoud

Af Filt Cph.

Varighed: 5x45 min.

Lyt med på dr.dk/lyd

Mænd bryder tabuer

TV-værten Abdel Aziz Mahmoud taler i denne serie med fem succesfulde mænd om de perioder i livet, hvor de har haft det sværest psykisk. TV-værten har selv kæmpet med angstanfald og været sygemeldt med stress. Hvorfor er det så svært at være åben om disse udfordringer? Claus Meyer er blandt de fem mænd, som fortæller om en hård barndom med en alkoholisk mor og en far, der nærmest kun kritiserede sin egen søn.

Dokumentar



Det er ikke slut endnu

Instruktør: L. Detlefsen

Varighed: 75 min.

Kan ses på TV2Play

Fra medicin til omsorg

I dokumentarfilmen 'Det er ikke slut endnu' følger vi et lille plejehjem for demente, der har skiftet medicinen ud med omsorg, kram, nærvær, samtale, humor, øjenkontakt og fællesskabsfølelse. Målet er at inspirere til en total ændring i måden, mennesker med demens bliver behandlet i sundhedssystemet i dag – med et skift fra medicin til omsorg. I Danmark lever 85-90.000 mennesker med en demenssygdom.

KONTAKT

Telefonerne er åbne man-fre kl. 9-14.

SEKRETARIATET

Dansk Socialrådgiverforening
Toldbodgade 19B, 1253 København K
Tlf: 70 10 10 99
ds@socialraadgiverne.dk

REGION NORD

(dækker Region Nordjylland
og Region Midtjylland)

**Dansk Socialrådgiverforening
Region Nord**

Søren Frichs Vej 42 H, 1.th
8230 Åbyhøj
Tlf: 87 30 91 91
ds-nord@socialraadgiverne.dk

Kontoret i Holstebro

Fredericiagade 27-29,
7500 Holstebro
Tlf: 87 30 91 91
ds-nord@socialraadgiverne.dk

Kontoret i Aalborg

Hadsundvej 184 B
Postboks 764, 9000 Ålborg
Tlf: 87 30 91 91
ds-nord@socialraadgiverne.dk

REGION SYD

(dækker Region Syddanmark)

**Dansk Socialrådgiverforening
Region Syd**

Vesterballevej 3A, Snoghøj
7000 Fredericia
Tlf: 87 47 13 00
ds-syd@socialraadgiverne.dk

Kontoret i Odense

Lumbyvej 11, opgang C, 2th.
Postboks 249, 5100 Odense C
Tlf: 87 47 13 00

REGION ØST

(dækker Region Hovedstaden
og Region Sjælland)

**Dansk Socialrådgiverforening
Region Øst**

Kornerups Vænge 12, 2,
4000 Roskilde
Tlf: 33 38 62 22
ds-oest@socialraadgiverne.dk

ARBEJDSLØSHEDSKASSEN

(Jobformidling)

FTF-A (hovedkontor)
Snorregade 15, Boks 220
0900 København C
Tlf: 70 13 13 12

PENSIONS KASSEN

PKA
Administration
Tuborg Boulevard 3, 2900 Hellerup
Tlf: 39 45 45 40

For øvrige kontaktoplysninger
henvises til hjemmesiden
socialraadgiverne.dk
Se under "Om DS" eller under
"Medlemsgrupper".

KALENDER

Tilmeld dig og læs mere om arrangementerne – og se flere – på socialraadgiverne.dk/kalender. En række medlemsmøder bliver holdt online via Microsoft Teams eller som webinarer, hvor de tilmeldte får sendt et link.

OKTOBER/NOVEMBER

26. oktober, online

Nord: Medlemsmøde om
Jonnahuset, hvor børn og unge
i udsatte situationer kan komme
døgnnet rundt året rundt.

27. oktober, webinar

Faggruppen Hjemløse inviterer
til gratis møde om de nye nationa-
le retningslinjer for hjemløshed –
især med fokus på forebyggelse
af hjemløshed og kronisk
hjemløshed.

2. november, København

Seniorer spiser frokost på
Restaurant Karla kl. 12-14.

3. november, Fredericia

Faglig Fællesskabsdag: En hel dag
sætter vi med oplæg og works-
hops fokus på ny viden og nye
værktøjer i socialt arbejde.

4. november, Odense

Faggruppen Kvindekrisecentre
holder temadag om voldsfaglige
vurderinger og moderne perspek-
tiver på køn og magt.

10. november, Odense

Netværksmøde for privatansatte
socialrådgivere i DS Region Syd.

11. november, Middelfart

Faggruppen Alkoholbehandlere
holder temadag om alkohol og
søvn samt generalforsamling.

12. november, Odense

SDS, Sammenslutningen af
Danske Socialrådgiverstuderende,
holder årsmøde.

24. november, online

Land godt i dit første job – hør
andre nyuddannede socialrådgiv-
veres erfaringer fra jobstart.

29. november-1. december, Vejle

TR-grunduddannelse hold 2106.

7. december, København

Seniorer spiser frokost på
Restaurant Karla kl. 12-14.



Dyssegården er en psykiatrisk
behandlingsinstitution med vores egen
interne skole, der tilbyder følgende:

- Et 45 timers skole- og dagbehandlingstilbud/skemalagte aktiviteter i skole og afdeling
- Et roligt og overskueligt miljø med en daglig rutine og forudsigelighed, herunder fast genkendeligt personale
- Et skole- og dagbehandlingstilbud, hvor der altid er deltagende voksne, som har fokus på et **miljø fri for mobning**
- Morgenmad og frokost hver dag
- **Individuelle, ugentlige** psykologsamtaler
- Ugentlige gruppesamtaler

Alle børn og unge, der er indskrevet i vores dagbehandlingstilbud, findes i Dyssegårdens målgruppe, som du kan læse mere om på <https://www.dyssegaarden.dk>

Avderødvej 32A, 2980 Kokkedal
dyssegaarden@dyssegaarden.dk
+45 48 20 78 00



- Tidligere beboer på Dyssegården

Efterlyser du et tilbud, der kan drage omsorg og give en meningsfuld tilværelse for udsatte borgere?

I Altiden Ekko skaber vi rammerne for at give borgerne de bedste vilkår og muligheder. Vi arbejder for at give borgerne en meningsfuld hverdag med aktivitet, selvbestemmelse og livskvalitet.

Altiden Ekko har flere højt specialiserede **§ 107** og **§ 108-botilbud** fordelt over hele Danmark.

Vi er godkendt til at modtage borgere med følgende udfordringer:

- Psykiske vanskeligheder
- Intellektuel kognitiv forstyrrelse herunder udviklingshæmning
- Autisme
- Kriminalitet, personfarlig
- Dømt til retslige foranstaltning
- Udadreagerende adfærd

Der kan være medfølgende alkohol/stofmisbrug tilknyttet til ovenstående målgrupper.

altiden ekko



Kontakt gerne vores markedskonsulenter for at høre mere om, hvordan vi kan hjælpe socialt og psykisk udsatte borgere.

Carsten Bach på tlf. **41 77 65 27** eller e-mail cb@altidenekko.dk
Carsten Weng på tlf. **81 80 46 19** eller e-mail csw@altidenekko.dk

I er velkomne til en rundvisning på vores tilbud eller et fysisk eller digitalt møde om, hvad Altiden Ekko kan tilbyde.

Læs mere om Altiden Ekko på www.altidenekko.dk



VALG TIL BYRÅD OG REGIONSRAAD:

STEM PÅ EN SOCIALRÅDGIVER

Den 16. november kan du stemme til byråd og regionsråd. I en række kommuner vil det være muligt at sætte sit kryds ved en fagfælle. Vi giver dig et overblik over, hvem der stiller op og for hvilket politisk parti.

Læs mere om de enkelte kandidater på socialraadgiverne.dk/kv21

Masteruddannelse i Socialt Entreprenørskab

Forandringskraft

Social innovation

Lærende partnerskab

MSE er en videreuddannelse for dig, der arbejder med at skabe social bæredygtig forandring, også når civilsamfundets rolle og muligheder sættes i spil.

De fire semestertemaer i den to-årige uddannelse er:

- Socialt entreprenørskab i et bæredygtigt perspektiv
- Ledelse, organisationsudvikling og evaluering
- Fra inddragelse til partnerskaber i socialt entreprenørskab
- Social innovation som både empowerment og løsning på samfundsproblemstillinger

Studiestart: 28. januar 2022

Ansøgningsfrist: 17. november 2021, kl. 12.00

Læs mere på: ruc.dk/mse

Kontakt os på: imt-master@ruc.dk eller tlf. 4674 3030



Mød os på Facebook

CENTER FOR SOCIALT ENTREPRENØRSKAB

MSE

Ørnehøj er et helhedsorienteret botilbud med undervisning, arbejds- og botræning til borgere med særlige behov.



PÅ ØRNEHØJ BETRACHTES HVER BEBOER
ELLER STU-ELEV SOM ET UNIKT MENNESKE,
DER HAR KRAV PÅ EN LØSNING TILPASSET
LIGE PRÆCIS DE BEHOV, DEN ENKELTE HAR

**RING PÅ 5531 2500 ELLER
LÆS MERE PÅ ORNEHOJ.DK**



Skonnerten Jylland v/ DSI Andromeda

Et socialpædagogisk skibsprojekt med plads til 6 unge døgnanbragte i alderen 15-22 år – med landbase tæt på Vilsund i Thy—med skole og STU både til lands og til vands tilbyder vi bl.a.:

- et tæt miljø med nærhed og varme hænder
- Behandling af angst
- Erhvervsfokuseret undervisning
- Mulighed for FSA9 / FSA10
- Togter til søs, herunder Tall Ship Race— (Nordeuropa)
- Gode værkstedsfaciliteter
- Gode fritidsfaciliteter

Læs mere på www.andromeda.dk eller på Facebook og tilbudsportalen.

Henvendelse: Leder/Skipper Niels Kristensen



Tryghed hele livet

PKA er til for dig – både mens du arbejder og i dit seniorliv.

- ✓ Du er sikret en stabil pension hver måned så længe, du lever.
- ✓ Bliver du syg eller går bort inden folkepensionsalderen, har du en solid forsikringspakke, der hjælper dig og din familie.
- ✓ Dine penge bliver investeret økonomisk og samfundsmæssigt ansvarligt – vores erfaring viser, at det er vejen til gode og robuste pensioner.
- ✓ Du kan få direkte indflydelse på PKA's udvikling gennem det velfungerende medlemsdemokrati.

Vi ses på pka.dk

PKA er en af Danmarks største pensionskasser med 335.000 medlemmer inden for social- og sundhedsområdet

Ring og få personlig rådgivning på 39 45 45 40